



PROTOCOL PER A  
L'ABORDATGE DE  
LA VIOLÈNCIA  
MASCLISTA

---

ALT PIRINEU  
I ARAN

Redactat per la Comissió Tècnica del Circuit per a l'abordatge de la  
violència masclista a l'Alt Pirineu i Aran.

Novembre de 2020

# ÍNDEX DE CONTINGUTS

---

1. Presentació.....	6
2. Introducció.....	8
3. Contextualització en el territori.....	9
4. Marc conceptual: violència masclista.....	13
Violència masclista en l'àmbit de la parella.....	14
Violència masclista en l'àmbit familiar.....	15
Violència masclista en l'àmbit laboral.....	16
Violència masclista en l'àmbit social o comunitari.....	16
1.Violències sexuals.....	17
2.Tràfic i explotació sexual de dones i nenes.....	18
3.Mutilació genital femenina.....	20
4.Matrimonis forçats.....	21
5.Violència derivada de conflictes armats.....	21
6.Violència contra els drets sexuals i reproductius de les dones.....	21
Mirada integral.....	21
Model i principis generals d'intervenció.....	22
5. Marc normatiu.....	24
Àmbit internacional.....	24
Àmbit europeu.....	25
Àmbit estatal.....	25
Àmbit català.....	26
6. Grups de treball.....	27
La Taula Institucional (TI).....	27
La Comissió Tècnica (CT).....	29
Els Equips Comarcals i l'Equip Tècnic.....	31
Funcions.....	32
Funcionament intern.....	33
Integrants de l'Equip Comarcal de l'Alt Urgell.....	35
Integrants de l'Equip Comarcal de l'Alta Ribagorça.....	36
Integrants de l'Equip Comarcal de la Cerdanya.....	37
Integrants de l'Equip Comarcal del Pallars Jussà.....	38
Integrants de l'Equip Comarcal del Pallars Sobirà.....	39
Integrants de l'Equip Tècnic de la Vall d'Aran.....	40
Els/les Agents de Proximitat.....	41
7. Circuits d'actuació per a l'abordatge de la violència masclista.....	42

Guia d'actuació pública per a l'abordatge de la violència masclista en l'àmbit de la parella i familiar .....	42
Guia d'actuació pública per a l'abordatge de la violència masclista en l'àmbit laboral .....	43
Guia d'actuació pública per a l'abordatge de les violències sexuals .....	44
Protocol de seguretat contra les violències sexuals en entorns d'oci i organització de punts lila .....	45
Guia d'actuació pública per a l'abordatge del tràfic i explotació sexual de dones i nenes .....	46
Procediment d'actuació davant situacions molt greus .....	47
Indicacions a seguir per aplicar el protocol en situacions molt greus de violència masclista: .....	48
Funcionament del Servei d'Intervenció Psicològica en Crisi (SIC) .....	49
8. Tractament de les dades de caràcter personal .....	50
Recomanacions per a la comunicació de dades dins dels circuits d'intervenció en violència masclista .....	52
Finalitat i funcions per a la cessió de dades .....	53
Drets i responsabilitats per al tractament de dades .....	55
9. Revisió del protocol .....	57
10. Protocols comarcals .....	58
11. Sigles .....	59
12. Annex 1. Dades sobre la incidència de les violències que atén el protocol.....	60
13. Signatura de l'acord .....	71



## ÍNDIX DE TAULES

---

<b>Taula 1.</b> Integrants de la Taula Institucional .....	25
<b>Taula 2.</b> Integrants de la Comissió Tècnica .....	28
<b>Taula 3.</b> Integrants de l'Equip Comarcal de l'Alt Urgell .....	32
<b>Taula 4.</b> Integrants de l'Equip Comarcal de l'Alta Ribagorça .....	33
<b>Taula 5.</b> Integrants de l'Equip Comarcal de la Cerdanya .....	34
<b>Taula 6.</b> Integrants de l'Equip Comarcal del Pallars Jussà .....	35
<b>Taula 7.</b> Integrants de l'Equip Comarcal del Pallars Sobirà .....	36
<b>Taula 8.</b> Integrants de l'Equip Tècnic de la Vall d'Aran .....	37
<b>Taula 9.</b> Dades a cedir vinculades a la finalitat “Garantir la protecció de dones, adolescents i infants” .....	50
<b>Taula 10.</b> Dades a cedir vinculades a la finalitat “Facilitar l'accés als drets d'atenció i reparació” .....	50
<b>Taula 11.</b> Dades a cedir vinculades a la finalitat “Millorar o mantenir la qualitat de la intervenció” .....	51

## ÍNDIX DE FIGURES

---

<b>Figura 1.</b> Funcions de la Taula Institucional .....	24
<b>Figura 2.</b> Funcions de la Comissió Tècnica .....	27
<b>Figura 3.</b> Funcions dels equips comarcals i l'equip tècnic .....	29
<b>Figura 4.</b> Xarxa de coordinació del circuit.....	38
<b>Figura 5.</b> Guia d'actuació pública per a l'abordatge de la violència masclista en l'àmbit de la parella i familiar .....	39
<b>Figura 6.</b> Guia d'actuació pública per a l'abordatge de la violència masclista en l'àmbit laboral.....	40
<b>Figura 7.</b> Guia d'actuació pública per a l'abordatge de les violències sexuals.....	41
<b>Figura 8.</b> Protocol de seguretat contra les violències sexuals en entorns d'oci i organització de punts lila .....	42
<b>Figura 9.</b> Guia d'actuació pública per a l'abordatge del tràfic i explotació sexual de les dones i nenes .....	43
<b>Figura 10.</b> Procediment d'actuació davant situacions greus .....	44
<b>Figura 11.</b> Procediment de presa de decisió davant situacions greus .....	44
<b>Figura 12.</b> Recomanacions per a la comunicació de dades dins dels circuits d'intervenció en violència masclista .....	48
<b>Figura 13.</b> Finalitat i funcions per a la cessió de dades .....	49

# 1. PRESENTACIÓ

---

El 9 de juny de 2010, es va constituir a Tremp la Mesa Institucional del circuit de l'Alt Pirineu i Aran per a l'abordatge de la violència masclista amb la finalitat d'establir uns protocols d'actuació per erradicar la violència masclista envers les dones pirinenques i per millorar-ne la prevenció.

Va constituir-se amb un total de trenta-una persones en representació de departaments de la Generalitat, consells comarcals de l'Alt Pirineu i Aran i Conselh Generau d'Aran, Diputació de Lleida, Col·legi de l'Advocacia de Lleida i Girona, Audiència Provincial de Lleida i Girona, Col·legi de Periodistes de Lleida i Girona, Cos de Mossos d'Esquadra, Institut de Medicina Legal de Lleida i Girona i Assemblea territorial de dones de l'Alt Pirineu i Aran. Va ser l'inici d'un procés que, entre d'altres, ha comportat un treball des del territori per possibilitar la confecció d'una xarxa operativa per a l'atenció de les dones afectades per violència masclista d'aquestes contrades pirinenques, partint de la visió professional dels nostres tècnics i amb els nostres propis recursos.

Amb els anys, des del Govern de la Generalitat i, en concret, des de l'Institut Català de les Dones, s'ha treballat per ampliar els recursos disponibles coordinant les diferents institucions locals, comarcals i provincials, amb l'objectiu de dissenyar un treball més de proximitat des del Pallars Jussà, el Pallars Sobirà, l'Alta Ribagorça, la Vall d'Aran i l'Alt Urgell.

Fruit d'aquesta tasca, a continuació es presenta el protocol que ha d'establir les línies de treball a seguir sota els paràmetres d'un treball professional i de qualitat, partint d'unes xarxes interdisciplinàries majoritàriament en l'àmbit comarcal. Una eina de treball que ha d'ajudar-nos a saber com actuar a cada moment i quin rol ha de tenir cadascú de nosaltres, en una tasca conjunta de prevenció i erradicació.

Finalment, com a representant del Govern de la Generalitat de Catalunya, vull manifestar el més sincer agraïment a les persones, entitats i institucions col·laboradores en el disseny del protocol esmentat i encoratjar-los a continuar treballant amb rigor i professionalitat.

**Albert Alins Abad**

Delegat Territorial del Govern de la Generalitat a l'Alt Pirineu i Aran

El Protocol per a l'abordatge de la violència masclista a l'Alt Pirineu i Aran, més enllà de definir el model d'intervenció i concretar les competències de cada institució i servei en els casos de violència masclista, representa la fermesa, la unió d'esforços i implicacions necessàries per erradicar la violència masclista de la nostra societat.

No es tracta només de donar compliment a la Llei del dret de les dones a erradicar la violència masclista, sinó que el treball del circuit de l'Alt Pirineu i Aran per a l'abordatge de la violència masclista és el resultat de la suma de compromisos de totes les institucions i els agents implicats per millorar la resposta que com a societat donem a les dones perquè puguin exercir el seu dret a viure en llibertat.

Només amb les noves sinergies que es generen a partir del treball en xarxa i la tasca coordinada de cadascun dels agents implicats en la lluita contra aquesta problemàtica estructural podem avançar de manera efectiva en la prevenció, la sensibilització, l'atenció a les dones, la seva recuperació i la dels seus fills i filles. Per erradicar aquesta xacra és imprescindible aquest treball unitari del Govern de la Generalitat, l'Administració local, el teixit associatiu i la societat en el seu conjunt.

Aquest document estableix la xarxa de coordinació interprofessional, l'itinerari territorial d'atenció, els estàndards de serveis que determinen els criteris d'actuació que s'han d'aplicar en qualsevol intervenció i la relació de serveis implicats, però també reflecteix una suma de voluntats en el territori de l'Alt Pirineu i Aran per avançar cap a una societat que garanteixi la llibertat de les dones i la igualtat d'oportunitats entre dones i homes.

**Montse Gatell Pérez**

Presidenta de l'Institut Català de les Dones

## 2. INTRODUCCIÓ

---

A partir de l'aprovació, per part del Parlament de Catalunya, de la Llei 5/2008, de 24 d'abril, del dret de les dones a erradicar la violència masclista, es dona suport legal a tot un seguit d'actuacions que fa temps que es desenvolupen a Catalunya amb l'objectiu d'erradicar aquesta violència. A la vegada, s'assenten les bases de fer noves actuacions que han de transformar i millorar la situació de les dones que viuen aquesta problemàtica. En el desenvolupament d'aquesta llei se situa el treball fet des de l'Institut Català de les Dones amb la col·laboració dels diferents departaments de la Generalitat de Catalunya per elaborar i consensuar un protocol marc per a l'abordatge de les violències envers la dona. A partir d'aquest protocol marc es fa un desplegament per tots els territoris de Catalunya per elaborar els circuits i protocols adaptats a la realitat pròpia de cada demarcació.

És amb aquesta finalitat que, el 9 de juny de 2010, el delegat territorial del Govern a l'Alt Pirineu i Aran reuneix a Tremp la Taula Institucional amb el compromís polític de redactar i executar el Protocol per a l'abordatge de la violència masclista a l'Alt Pirineu i Aran. El mateix dia es reuneix la Comissió Tècnica formada per tècnics i tècniques de diferents departaments de la Generalitat de Catalunya, els Consells Comarcals, el Conselh Generau d'Aran, el Col·legi de l'Advocacia, i les entitats públiques i privades, amb el suport i la coordinació de l'Institut Català de les Dones a Lleida.

El 28 de juny de 2012, gràcies a l'esforç de la Comissió Tècnica, dels Equips Comarcals i de l'Equip Tècnic de la Vall d'Aran, el Protocol per a l'abordatge de la violència masclista a l'Alt Pirineu i Aran queda redactat i consensuat per poder-lo presentar a la Taula Institucional.

El 25 d'abril de 2013, reunits a Tremp, la Taula Institucional aprova el protocol, que es converteix en l'eina de treball bàsica per a tots els treballadors i treballadores implicats/des en l'àmbit de la violència masclista.



## 3. CONTEXTUALITZACIÓ EN EL TERRITORI

### BREU DESCRIPCIÓ DEL TERRITORI

Totes sis comarques que constitueixen l'àmbit de l'Alt Pirineu i Aran, han estat considerades, des de l'aprovació de la Llei 2/1983, de 9 de març, d'alta muntanya, com a "comarques de muntanya". De fet, la llei no va fer sinó complir el mandat de l'article 33.2 de l'Estatut d'Autonomia de Catalunya (EAC), que reconeix l'especificitat de les àrees de muntanya, i desenvolupa les competències de la Generalitat de Catalunya en matèria de tractament especial d'aquestes àrees que recull l'article 9.1.



Una orografia molt poderosa, la més potent de Catalunya, condiona fortament les comunicacions dins l'àmbit, l'estructura i l'abast dels sistemes urbans, les estratègies pel que fa a equipaments i serveis i, fins i tot, la cohesió política i de gestió de l'àmbit de l'Alt Pirineu i Aran. En aquesta regió, l'orografia és la raó que ho explica tot. El sistema està vertebrat pels principals eixos fluvials, les vies naturals de penetració, que configuren quatre subsistemes: la Vall d'Aran (eix de la Garona), l'Alta Ribagorça (eix de la Noguera Ribagorçana), el Pallars Sobirà i el Pallars Jussà (eix de la Noguera Pallaresa) i l'Alt Urgell i la Cerdanya (eix del Segre).

En tot cas, el que és una evidència és que no hi ha un àmbit territorial fortament cohesionat sinó tres àmbits força diferenciats, que treballen encara massa separatament.

### LA POBLACIÓ

La característica principal és que la població es concentra en unes poques polaritats. Actualment, cinc municipis dels setanta-set que té l'Alt Pirineu i Aran, els cinc més poblats, concentren pràcticament el 50% de la població i els dos primers, tots sols, ja concentren gairebé el 30%. Tenim, la Seu d'Urgell (17,4%), Puigcerdà (11,2%), Tremp (8,3%), Vielha e Mijaran (6,4%) i la Pobla de Segur (4,4%). A continuació es troben els municipis del Pont de Suert (3,3%), Oliana (3,0%), Sort (2,9%), Bellver de Cerdanya (2,6%) i Naut Aran (2,3%). De la resta de municipis, que són seixanta-set, cap no concentra una població superior al 2%.

Per tant, hi ha un nombre elevat de nuclis urbans de dimensió petita i gran dispersió territorial. La població de l'Alt Pirineu i Aran s'ha basat, secularment, en nuclis petits i compactes però difosos per tot el territori, especialment la franja prepirinenca. Només la Vall d'Aran n'ha estat l'excepció: allà els nuclis s'han concentrat al fons de la vall, en un sistema lineal al llarg de l'estret passadís del riu Garona. N'és un bon indicador el fet que, en els 77 municipis que hi ha a l'Alt Pirineu i Aran, hi hagi 596 nuclis de població, és a dir, una mitjana de 8 nuclis per municipi. Gairebé una tercera part d'aquests nuclis no superen els 10 habitants.

## LA VALL D'ARAN

En el conjunt de Catalunya ressalta per la seva personalitat pròpia Aran o la Vall d'Aran, territori lligat per la seva situació geogràfica, pels orígens històrics, per la llengua i per la cultura a les terres gascones i a la gran família occitana, però unida lliurement, a través de pacte, al Principat de Catalunya.

L'adhesió dels aranesos a la seva llengua i, sobretot, a la seva antiga tradició cultural i política va merèixer que, en la disposició addicional primera de l'Estatut d'autonomia de Catalunya de l'any 1979, recollint un desig expressat pels aranesos en el procés d'elaboració d'aquest estatut, es fes un reconeixement exprés de la seva peculiaritat i s'ordenés un restabliment de l'organització administrativa tradicional de la Vall d'Aran. Amb la Llei 16/1990, de 13 de juliol, sobre el règim especial de la Vall d'Aran es pretén donar compliment a aquest manament estatutari restablint el Consell General i el Síndic d'Aran com a institucions principals de l'organització administrativa pròpia de la Vall d'Aran.

Igualment, en l'article 11 de l'Estatut d'autonomia de Catalunya de 2006, s'indica que el poble aranès exerceix l'autogovern mitjançant aquest estatut, el Conselh Generau d'Aran i les altres institucions pròpies. En l'apartat 2n, s'estableix que els ciutadans de Catalunya i les seves institucions polítiques reconeixen l'Aran com una realitat occitana dotada d'identitat cultural, històrica, geogràfica i lingüística, defensada pels aranesos al llarg dels segles. Aquest estatut reconeix, empara i respecta aquesta singularitat i reconeix l'Aran com a entitat territorial singular dins de Catalunya, la qual és objecte d'una protecció particular per mitjà d'un règim jurídic especial.

## ANTECEDENTS

L'any 1990 es va crear l'Oficina d'Atenció al Públic de l'Institut Català de les Dones a Lleida, amb àmbit d'actuació a tota la demarcació de Lleida, on s'atenen dones que es troben en situació de violència masclista. A partir de l'atenció personalitzada a cada dona, es preveu la necessitat que determinades situacions cal abordar-les d'una forma més transversal amb els equips bàsics d'atenció social primària (EBASP).

Amb la implementació del primer Pla de polítiques de dones, i la consolidació dels EBASP a cada comarca o territori, comencen a emergir situacions que fins aleshores havien estat invisibles. Així, doncs, s'inicien les reunions de coordinació en què cada vegada hi ha més professionals implicats.

El 8 de març de 1993 s'inaugura la casa d'acollida de Lleida, que suposa un recurs molt important per a tota la demarcació. Amb la inauguració de la casa d'acollida, iniciem una primera etapa de treball amb molta il·lusió i dedicació per part de tots/es els/les professionals. De la mateixa manera, per poder donar resposta a totes les noves situacions que es van plantejant, també vàrem dedicar moltes hores a la formació específica.

La segona etapa es caracteritza perquè tot allò que havia funcionat de manera no formal, passa a formalitzar-se i s'institucionalitza. Podem definir-la com l'etapa que va cap a la professionalitat i la qualitat. Es creen els Equips Comarcals (EC) i l'Equip Tècnic de la Vall d'Aran, s'incrementa el nombre de professionals que intervenen en la prevenció i l'abordatge, es consoliden les xarxes i s'inicia el redactat dels protocols comarcals. Aquesta segona etapa finalitza amb la signatura d'aquest protocol.

Aquest protocol és la concreció comuna de totes aquelles accions que fa temps que es duen a terme en cadascun dels territoris en matèria de violència masclista. Cada comarca i territori, amb els recursos de què disposa i amb la implicació de tots els col·lectius, fa anys que treballa per abordar la violència masclista d'una manera més àmplia i integral.

En relació amb la comarca de l'**Alt Urgell**, el mes de novembre de 2005, l'Ajuntament de la Seu d'Urgell, el Consell Comarcal de l'Alt Urgell, el cos dels Mossos d'Esquadra, les àrees bàsiques de Salut de la Seu d'Urgell i la zona sud i la Fundació Sant Hospital, signen un acord de col·laboració que empara la necessitat de crear un protocol d'atenció a la víctima a l'Alt Urgell, amb l'objectiu d'establir entre tots els serveis implicats les línies bàsiques de coordinació de la informació, mitjançant la protocol·lització de les accions individuals i fent-ne la divulgació pertinent a tot el territori, per acabar estandarditzades.

El primer protocol d'actuació en situacions de violència domèstica, de gènere i masclista de l'**Alta Ribagorça**, elaborat el novembre de 2008, determinava les actuacions, intervencions i coordinacions entre els serveis de salut, els Mossos d'Esquadra i els serveis socials de la comarca. El maig de 2012, es revisa el protocol i s'hi incorporen nous serveis, en concret, joventut, SIAD, immigració i educació.

Pel que fa a la comarca de la **Cerdanya**, atès que abans de l'aprovació de la demarcació de l'Alt Pirineu i Aran depenia de la demarcació de Girona, cal esmentar el Protocol d'actuació en els casos de violència domèstica i de gènere a la demarcació de Girona, signat el 22 de juny de 2006. Aquest protocol va ser una segona edició del protocol

signat l'any 1998, amb l'objectiu de coordinar tots els esforços i posar en comú els mitjans personals i materials per poder lluitar de la manera més eficaç possible contra aquesta xacra. També l'any 2007 es va presentar el Mapa de recursos per a l'atenció de les dones víctimes de violència, que havia de servir per mostrar una relació de tots els recursos disponibles i a la vegada per detectar mancances i esmenar-les.

L'any 2001, des dels Serveis Socials d'Atenció Primària del Consell Comarcal del **Pallars Jussà** en col·laboració amb l'Hospital Comarcal del Pallars Jussà, les àrees bàsiques de Salut, l'Àrea Bàsica Policial Pallars Jussà-Pallars Sobirà-Alta Ribagorça i el Jutjat de 1a Instància i Instrucció de Tremp, es va elaborar el Protocol d'actuació en els casos de la violència domèstica de la comarca del Pallars Jussà. Atès que des d'aleshores el procés de canvi ha estat constant en la lluita contra la violència domèstica i han aparegut també nous recursos i modificacions legislatives, s'ha dut a terme una revisió d'aquest protocol amb l'objectiu d'actualitzar-lo i adaptar-lo a la realitat.

En relació amb la **Val d'Aran**, l'abril de 2009 es va signar el Protocol d'actuació per a l'atenció integral de les víctimes de violència domèstica, de gènere i masclista a l'Aran, per part dels Mossos d'Esquadra, el Servei d'Urgències Espitau Val d'Aran, l'Àrea Bàsica de Salut d'Aran Salut, els Serveis Socials d'Atenció Primària d'Aran Salut i Servei d'Informacion e Atencion ara Hemna (Siah). En cas que sigui necessari, es poden incorporar al grup de treball persones responsables de l'àmbit educatiu i de la justícia. El setembre de 2016, es revisa i s'actualitza el protocol, en la seva tercera edició.

L'any 2006 des dels Serveis Socials Bàsics del Consell Comarcal del **Pallars Sobirà** es va impulsar la redacció del Protocol bàsic d'actuació en casos de violència domèstica i de gènere al Pallars Sobirà en col·laboració amb l'Àrea Bàsica de Salut i l'Àrea Bàsica Policial Pallars Jussà-Sobirà-Alta Ribagorça. El juny de 2012, es revisa i s'actualitza el protocol per adaptar-lo a la normativa i als recursos de què es disposen actualment, i s'amplia la xarxa de treball amb la incorporació de nous serveis.

## 4. MARC CONCEPTUAL: VIOLÈNCIA MASCLISTA

---

Segons l'Organització Mundial de la Salut (OMS, 2013), la violència envers les dones és un problema social i de salut pública global, amb proporcions d'epidèmia, i que afecta de manera molt negativa les legítimes aspiracions de moltes dones i la seva capacitat de control sobre les seves pròpies vides, arribant a posar en perill la seva salut, dignitat i supervivència, així com la dels seus fills i filles.

L'article 3 de la Llei 5/2008, de 24 d'abril, del dret de les dones a erradicar la violència masclista, defineix la violència masclista com "la violència que s'exerceix contra les dones com a manifestació de la discriminació i de la situació de desigualtat en el marc d'un sistema de relacions de poder dels homes sobre les dones i que, produïda per mitjans físics, econòmics o psicològics, incloses les amenaces, les intimidacions i les coaccions, tingui com a resultat un dany o un patiment físic, sexual o psicològic, tant si es produeix en l'àmbit públic com en el privat".

Aquesta violència es pot exercir d'una manera puntual o d'una manera reiterada i es pot manifestar de diferents formes:

1. **Violència física:** comprèn qualsevol acte o omissió de força contra el cos d'una dona, amb el resultat o el risc de produir-li una lesió física o un dany.
2. **Violència psicològica:** comprèn tota conducta o omissió intencional que produeixi en una dona una desvaloració o un patiment, per mitjà d'amenaces, d'humiliació, de vexacions, d'exigència d'obediència o submissió, de coerció verbal, d'insults, d'aïllament o qualsevol altra limitació del seu àmbit de llibertat.
3. **Violència sexual:** comprèn qualsevol acte de naturalesa sexual no consentit per les dones, inclosa l'exhibició, l'observació i la imposició, per mitjà de violència, d'intimidació, de prevalença o de manipulació emocional, de relacions sexuals, amb independència que la persona agressora pugui tenir amb la dona o la menor una relació conjugal, de parella, afectiva o de parentiu.
4. **Violència econòmica:** consisteix en la privació intencionada i no justificada de recursos per al benestar físic o psicològic d'una dona i, si s'escau, de les seves filles o fills, i en la limitació en la disposició dels recursos propis o compartits en l'àmbit familiar o de parella.
5. **Violència institucional:** suposa la inacció o omissió dels organismes dels poders públics en tot el que fa referència a garantir a les dones el ple exercici dels seus drets humans.



A més, estableix diferents formes i àmbits en els quals es pot manifestar:

1. Violència en l'àmbit de la **parella**.
2. Violència en l'àmbit **familiar**.
3. Violència en l'àmbit **laboral**:
  - a. Assetjament per raó de sexe.
  - b. Assetjament sexual.
4. Violència en l'àmbit **social o comunitari**:
  - a. Agressions sexuals.
  - b. Assetjament sexual.
  - c. Tràfic i explotació sexual de dones i nenes.
  - d. Mutilació genital femenina o risc de patir-la.
  - e. Matrimonis forçats.
  - f. Violència derivada de conflictes armats.
  - g. Violència contra els drets sexuals i reproductius de les dones.
5. **Qualsevol altres formes anàlogues** que lesionin o siguin susceptibles de lesionar la dignitat, la integritat o la llibertat de les dones.

## VIOLÈNCIA MASCLISTA EN L'ÀMBIT DE LA PARELLA

La Llei 5/2008, de 24 d'abril, del dret de les dones a erradicar la violència masclista defineix la violència masclista en l'àmbit de la parella com aquella “*violència que pateixen les dones a les mans de les seves parelles o exparelles sentimentals fent referència a agressions físiques, psicològiques, sexuals i econòmiques*” (anomenada violència de gènere en la LO 1/2004, de 28 de desembre, de mesures de protecció integral contra la violència de gènere). Però hem de tenir en compte que, a més d'aquesta violència explícita, les dones també pateixen la denominada microviolència o micromasclisme. Aquesta fa referència, dintre de l'àmbit de la parella, a les pràctiques de dominació masculina en la vida quotidiana que tenen com a objectiu mantenir el domini i la suposada superioritat sobre la dona, reafirmar o recuperar aquest domini i resistir-se a l'augment de poder personal o interpersonal de la dona o aprofitar-se d'aquests poders. Aquests comportaments tendeixen a ser efectius perquè l'ordre social imperant els ratifica, perquè s'exerceixen reiteradament fins a portar a una disminució important de l'autonomia de les dones i perquè moltes vegades són tan subtils que passen inadvertits per a qui els pateix i/o per a qui els observa.

## Conseqüències de la violència de gènere per a la salut de la dona

S'ha observat que les lesions derivades de la situació de maltractament poden ser físiques i/o psicològiques, tot i que les psicològiques estaran sempre presents. Els diferents estudis han mostrat que les primeres reaccions de la dona víctima de violència

masclista en l'àmbit de la parella es caracteritzen pel sentiment d'humiliació, vergonya i preocupació; a més de la percepció de pèrdua de control, confusió, sentiments de culpa i por. Aquest context de violència exercida per la parella o exparella afecta la qualitat de vida de les dones a causa de la sensació d'amenaça vital constant i pèrdua del benestar emocional.

D'altra banda, s'ha observat que el conjunt de lesions físiques i psíquiques resultant de les agressions repetides poden afectar tant a nivell cognitiu com al cervell, ja sigui pel mal directe patit a conseqüència de cops al cap, o pel mal indirecte relacionat amb el funcionament cerebral i cognitiu. Aquestes lesions directes i indirectes produeixen seqüeles psicològiques, especialment estrès posttraumàtic amb repercussions en àrees com l'atenció, les funcions executives (memòria de treball, raonament, presa de decisions, planificació, flexibilitat, inhibició, estimació temporal, execució dual i multitasca) i el processament del dolor, i estrès crònic que pot derivar en problemes de memòria.

A més, **els infants sempre són víctimes directes de la violència masclista** en l'àmbit de la parella, tant si han patit agressions directes com si no. Per tant, hem de tenir sempre present que, la violència masclista en l'àmbit de la parella, té efectes sobre la salut física, psicològica i/o social dels fills i les filles, afectant-los de moltes maneres, que han de tenir-se en compte i incorporar en tots els moments del procés d'intervenció.

## VIOLENCIA MASCLISTA EN L'ÀMBIT FAMILIAR

La violència masclista en l'àmbit familiar és la *“violència física, sexual, psicològica o econòmica exercida contra les dones i les menors d'edat en el si de la família i perpetrada per membres de la mateixa família, en el marc de les relacions afectives i dels lligams de l'entorn familiar”* (Llei 5/2008, de 24 d'abril, del dret de les dones a erradicar la violència masclista). Tot i que no inclou la violència exercida en l'àmbit de la parella, el mecanisme que es posa en marxa per tal d'exercir-la i l'estructura que la sustenta és el mateix: les relacions de poder i control, dels homes envers les dones, que configuren un context de desigualtat de rols en l'àmbit familiar.

### Efectes i conseqüències en les dones i infants

La vivència continuada en un context de violència masclista en l'àmbit familiar pot arribar a generar en les dones i els infants un estat de confusió mental i emocional i de bloqueig. Aquestes conseqüències es veuen agreujades pel fet que existeix una vinculació afectiva amb l'agressor, la qual pot dificultar la identificació de la situació violenta i limitar les possibilitats de reacció per part de les persones que l'estan patint.

## VIOLÈNCIA MASCLISTA EN L'ÀMBIT LABORAL

Tal com es defineix en Llei 5/2008, de 24 d'abril, del dret de les dones a erradicar la violència masclista, la violència masclista en l'àmbit laboral consisteix en la “*violència física, sexual o psicològica que es pot produir en el centre de treball i durant la jornada laboral, o fora del centre de treball i de l'horari laboral si té relació amb la feina*”. Aquesta violència pot adoptar dues tipologies:

1. **Assetjament per raó de sexe:** el constitueix un comportament no desitjat relacionat amb el sexe d'una persona en ocasió de l'accés al treball remunerat, la promoció en el lloc de treball, l'ocupació o la formació, que tingui com a propòsit o produeixi l'efecte d'atemptar contra la dignitat de les dones i de crear-los un entorn intimidador, hostil, degradant, humiliant o ofensiu.
2. **Assetjament sexual:** el constitueix qualsevol comportament verbal, no verbal o físic, no desitjat d'índole sexual que tingui com a objectiu o produeixi l'efecte d'atemptar contra la dignitat d'una dona o de crear-li un entorn intimidador, hostil, degradant, humiliant, ofensiu o molest.

## Efectes i conseqüències en les dones

S'observen conseqüències a diferents nivells:

1. **Conseqüències en l'àmbit personal:** dificultats de concentració i problemes de memòria, estrès i trastorn d'estrès posttraumàtic, tristesa i depressió, baixa autoestima, vergonya, aïllament social, conductes d'evitació, culpa, fracàs, frustració, fàstic cap a l'assetjador, simptomatologia psicossomàtica (migranyes, insomni, fatiga o astènia, trastorns dermatològics, digestius, respiratoris, cardiovasculars i musculoesquelètics) i idees relacionades amb el suïcidi.
2. **Conseqüències en l'entorn laboral per a la persona assetjada:** desmotivació, augment dels errors a la feina, visites recurrents a serveis mèdics o psicològics, augment de l'absentisme, rotació personal, canvis de feina o períodes llargs d'incapacitat laboral.
3. **Conseqüències en l'entorn laboral per a l'empresa:** enrariment del clima laboral, disminució del rendiment laboral, augment de queixes, pèrdua de la persona treballadora i sinistralitat més alta.

## VIOLÈNCIA MASCLISTA EN L'ÀMBIT SOCIAL O COMUNITARI

Aquest tipus de violència fa referència a la vulneració dels drets fonamentals de les dones, a nivell social o comunitari, apel·lant, en la majoria de les ocasions, a creences, mites i tradicions culturals i permetent que aquesta violència es perpetuï.

## 1. Violències sexuals

Podem definir la violència sexual i els abusos sexuals com una de les formes d'exercir la violència masclista i "comprèn qualsevol acte de naturalesa sexual no consentit per les dones, inclosa l'exhibició, l'observació i la imposició, per mitjà de violència, d'intimidació, de prevalença o de manipulació emocional, de relacions sexuals, amb independència que la persona agressora pugui tenir amb la dona o la menor una relació conjugal, de parella, afectiva o de parentiu" (Llei 5/2008, de 24 d'abril, del dret de les dones a erradicar la violència masclista).

Tot i aquesta definició, serà necessari considerar les següents variables a l'hora de comprendre, definir i abordar la violència sexual:

1. **No es limita a relacions coitals** sinó que també inclou altres conductes sexuals com els intents de realitzar l'acte sexual, l'assetjament sexual, la coerció, les amenaces, etcètera.
2. **No hi ha desig ni consentiment ni voluntat** o bé perquè la dona no està en condicions de donar el consentiment, com per exemple, quan s'està sota els efectes de l'alcohol o altres drogues, quan s'està adormida, o bé, quan està incapacitada. Sigui com sigui, només hi ha consentiment quan la dona té la llibertat per poder dir sí o no.

### Tipologies o maneres d'exercir-la

1. **Assetjament sexual:** Comportament verbal, no verbal o físic no desitjat d'índole sexual que tingui com a objectiu o produeixi l'efecte d'atemptar contra la dignitat de la dona o de crear-li un entorn intimidatori, hostil, degradant, humiliant, ofensiu o molest.
2. **Agressions sexuals:** Consisteix en l'ús de la violència física i sexual exercida contra les dones i les menors d'edat que està determinada per l'ús premeditat del sexe com a arma per a demostrar abús i poder.
3. **Abusos sexuals:** És un atemptat envers la llibertat sexual de la persona en el que no es fa servir la violència o la intimidació però sí l'engany, la coacció o la sorpresa. Pot incloure carícies, proposicions verbals explícites, la penetració oral, anal, vaginal i digital. S'inclouen en aquest apartat els abusos contra les persones que no poden prestar el seu consentiment vàlid per tenir limitada la seva capacitat cognitiva o intel·lectual (menors, malalts psíquics, persones amb discapacitats intel·lectuals, sospita d'una agressió sexual facilitada per drogues).

### Efectes i conseqüències en les dones

Els efectes de les violències sexuals sobre la salut de les dones són nombrosos donat que l'agressió sexual és una forma de delicte altament estressant, que és viscut per la víctima amb una por intensa a la qual s'afegeixen sensacions d'impotència i desesperança.

D'una banda trobem conseqüències sobre la salut sexual i reproductiva com poden ser les disfuncions sexuals, embarassos no desitjats, infeccions de transmissió sexual, el virus de la immunodeficiència humana i la síndrome d'immunodeficiència adquirida. I per altra banda efectes sobre la salut emocional i psicològica amb repercussions que poden manifestar-se amb immediatesa al trauma, o bé de manera diferida en el temps.

Les principals reaccions immediates al trauma que poden aparèixer són sensació d'irrealitat, por intensa, ràbia, vergonya i culpa que es tradueixen en un sentiment de pèrdua de control de la situació, confusió, desorientació, disminució de la concentració, dèficit en el processament de la informació, dificultat en la presa de decisions i percepció de profunda indefensió.

La simptomatologia diferida es caracteritza, principalment, per ansietat, depressió, estrès posttraumàtic, estrès agut i inici d'hàbits de mala salut (hàbit de consum de tabac, abús d'alcohol i de substàncies tòxiques i inici de conductes sexuals de risc, majoritàriament). Associats a alguns d'aquests trastorns també poden aparèixer alteracions en la regulació de l'afecte, en la consciència, en les expectatives, en l'autopercepció i en la percepció de l'agressor i de la resta de les persones.

A més, és important destacar que, tant en el moment immediat al trauma com a l'associat a la simptomatologia diferida, un dels mecanismes importants que sorgeix és la dissociació. Aquest és un mecanisme pel qual la víctima roman apartada del trauma sofert, sota la forma d'una despersonalització o d'insensibilització física i/o emocional, el qual fa que puguin manifestar-se alteracions en la identitat, canvis de conducta, absència de reconeixement d'objectes i escrits com a propis, i distorsions en el continu del temps.

## 2.Tràfic i explotació sexual de dones i nenes

Segons el Protocol de Palerm (*Protocol to Prevent, Suppress and Punish Trafficking in Persons, Especially Women and Children*, Convenció de les Nacions Unides, 2000), per tràfic de persones s'entendrà la "captació, el transport, el trasllat, l'acolliment o la recepció de persones, recurrent a l'amenaça o a l'ús de la força o altres formes de coacció, al rapte, al frau, a l'engany, a l'abús de poder o d'una situació de vulnerabilitat o a la concessió o recepció de pagaments o beneficis per a obtenir el consentiment d'una persona que tingui autoritat sobre una altra, amb finalitats d'explotació. Aquesta explotació inclourà, com a mínim, l'explotació de la prostitució aliena o altres formes d'explotació sexual, els treballs o serveis forçat, l'esclavitud o les pràctiques anàlogues a l'esclavitud, la servitud o l'extracció d'òrgans".

La definició es basa en tres elements que són fonamentals per entendre el tràfic de persones: Una **acció** duta a terme utilitzant determinats **mitjans** amb **finalitats** d'explotació. Si la persona és menor d'edat, no és necessari comprovar si s'ha utilitzat algun mitjà. La combinació d'una acció per als fins de qualsevol mena d'explotació és



suficient perquè existeixi sospita de tràfic. A més, és important contemplar que, el consentiment donat per la víctima de tràfic, no s'hauria de tenir en compte quan s'hagi recorregut a qualsevol dels mitjans que es descriuen en la seva definició. Finalment, també resulta necessari destacar que l'explotació sexual inclou, entre altres coses, la prostitució, la pornografia i els serveis sexuals en bars, hotels, spas i centres de massatge i negocis d'oci.

### **Detecció del tràfic de dones i nenes amb finalitats d'explotació sexual**

Detectar a possibles víctimes de tràfic és només el primer pas però resulta important perquè aquestes dones i nenes estan, amb tota probabilitat, en perill i en una situació de risc.

Els tractants utilitzen diverses **tècniques per a mantenir esclavitzades les seves víctimes**, com són:

1. Servitud per deute.
2. Aïllament social i aïllament respecte a familiars i membres de la seva ètnia o comunitat religiosa.
3. Confiscació de passaports, visats o documents d'identitat.
4. Rotació constant de ciutat (les víctimes estan aïllades i desorientades; fins i tot poden no saber en quina ciutat es troben).
5. Exercici de la violència contra les víctimes o les seves famílies o amenaça d'aplicar-la.
6. Amenaça de deshonra a les víctimes revelant les seves circumstàncies a la família.
7. Amenaça a la víctima amb la denúncia davant les autoritats, anunciant-li que serà empresonada o deportada per violar les normes d'immigració.
8. Control dels diners de les víctimes.
9. Mantenir-les tancades sota clau.

Alguns dels **indicadors de sospita** de tràfic podrien ser:

- L'acompanya algú (home o dona) que sembla que exerceix cert control sobre ella.
- Presenta signes físics de violència o abús.
- No proporciona detalls de la seva adreça.
- No proporciona detalls personals ni familiars.
- Presenta signes de por, submissió o depressió.

En el cas de dones estrangeres, a més,

- Es mostra incapaç de parlar en castellà o ho fa amb molta dificultat.
- La seva residència a la ciutat o el país és recent.
- Manca de passaport i/o targeta sanitària.
- Necessita gestionar la targeta sanitària o regularitzar la seva situació.

L'observació d'un o diversos d'aquests indicadors no converteix a la persona en una persona explotada. No obstant això, aquests indicadors ens haurien de posar en alerta.

### 3. Mutilació genital femenina

Inclou “*qualsevol procediment que impliqui o pugui implicar una eliminació total o parcial dels genitals femenins o hi produeixi lesions, encara que hi hagi consentiment exprés o tàcit de la dona*” (Llei 5/2008, de 24 d'abril, del dret de les dones a erradicar la violència masclista).

L'any 2008, l'Organització Mundial de la Salut va realitzar una classificació de la mutilació genital femenina (MGF) en quatre tipus:

- **Tipus I (clitoridectomia):** Resecció parcial o total del clítoris i/o el seu prepuci.
- **Tipus II (escissió):** Resecció parcial o total del clítoris i els llavis menors, amb o sense escissió dels llavis majors.
- **Tipus III (infibulació):** Estrenyiment de l'orifici vaginal per a crear un segell mitjançant el tall i la recol·locació dels llavis menors o majors, amb o sense reseció del clítoris.
- **Tipus IV:** Tots els altres procediments lesius dels genitals externs amb finalitats no mèdics. Per exemple, perforació, incisió, raspat o cauterització de la zona genital.

Les creences associades a la MGF tenen les seves arrels en la història i en les tradicions relacionades amb el ritu de transició a l'edat adulta de les dones en una comunitat o societat determinada. En algunes cultures, la MGF es considera una manera d'assegurar-se l'acceptació social i les possibilitats de casar-se en preservar la virginitat de la dona i per consegüent protegir “l'honor” de la família. Però la defensa de la MGF sobre la base d'arguments culturals, religiosos i d'altres es confronta amb l'argument que la MGF constitueix una violació dels drets sexuals i reproductius de la dona. Qualsevol forma de MGF està reconeguda internacionalment com una violació greu dels drets humans de les nenes i les dones.

La pràctica de la MGF priva a les nenes i a les dones del seu dret a la integritat física i mental, el dret a la protecció contra la violència, el dret a la salut, el dret a la no discriminació basada en el gènere, el dret a no ser sotmeses a tortures ni a tractes cruels, inhumans o degradants i el dret a la vida, quan el procediment resulta letal.

### Conseqüències de la mutilació genital femenina

La MGF priva a la dona de desig i plaer sexual, reforça la desigualtat dels rols de gènere i atorga a l'home el control sobre la vida sexual i reproductiva de la dona. A més, l'acte és traumàtic en si mateix cosa que contribueix a generar efectes psicològics a llarg termini com l'estrès posttraumàtic. També pot ser causa de mort en cas de xoc hemorràgic (causat per una pèrdua important de sang), xoc neurogènic (com a resultat del dolor i el trauma) o d'una infecció generalitzada i septicèmia.

## 4. Matrimonis forçats

El matrimoni forçat és la unió de dues persones en la qual, almenys una d'elles (generalment la dona), no ha atorgat el seu ple i lliure consentiment, sinó que ha estat pressionada físicament, sexualment, emocionalment i/o psicològicament per la seva família i el seu entorn de referència. A escala mundial el matrimoni forçat és una expressió més de violència contra les dones, que afecta sobretot nenes i joves; és una pràctica molt estesa a l'Àfrica, al Pròxim Orient, a l'Àsia Meridional, Amèrica Llatina i a Europa entre els col·lectius d'ètnia gitana de diversa procedència.

### Conseqüències del matrimoni forçat

El matrimoni forçat presenta conseqüències físiques, psicològiques, socials i econòmiques. Les nenes i joves casades tenen poques probabilitats d'assistir a recursos educatius i amb freqüència se les tracta amb les responsabilitats i funcions de les dones adultes. Són més vulnerables a sofrir violència, abusos i relacions sexuals forçades. I a més, s'exposen a greus riscos per a la seva salut, a infeccions de transmissió sexual i embaràs precoç.

## 5. Violència derivada de conflictes armats

Els conflictes armats també són formes de violència i que a vegades es manifesten amb violacions sistemàtiques, tràfic i explotació sexual de dones i nenes, avortaments forçats, infecció intencionada del VIH, humiliació sexual, etc. Per tant, aquest tipus de violència *"inclou totes les formes de violència contra les dones que es produeixen en aquestes situacions, com ara l'assassinat, la violació, l'esclavatge sexual, l'embaràs forçat, l'avortament forçat, l'esterilització forçada, la infecció intencionada de malalties, la tortura o els abusos sexuals"* (Llei 5/2008, de 24 d'abril, del dret de les dones a erradicar la violència masclista).

## 6. Violència contra els drets sexuals i reproductius de les dones

Violència contra els drets sexuals i reproductius de les dones, com ara els avortaments selectius, les esterilitzacions forçades, els ventres de lloguer, la tràfic d'òvuls i altres pràctiques anàlogues que suposin l'explotació de les dones que poden trobar-se en una situació de vulnerabilitat i que les obliga a consentir davant d'alguna pràctica d'aquest tipus. Al darrere d'aquestes pràctiques sempre hi ha alguna figura jurídica que intenta legitimar aquest acte.

## Mirada integral

Moltes d'aquestes tipologies de violències es troben estretament relacionades, és a dir, una dona pot estar patint-ne més d'una a la vegada. Per tant caldrà tenir-ho en compte en la seva atenció. També cal tenir present que les violències sexuals estan presents en totes les altres tipologies.

Àmbit		VIOLÈNCIA MASCLISTA EN L'ÀMBIT DE LA PARELLA	VIOLÈNCIA MASCLISTA EN L'ÀMBIT FAMILIAR	VIOLÈNCIA MASCLISTA EN L'ÀMBIT LABORAL	VIOLÈNCIA MASCLISTA EN L'ÀMBIT SOCIAL O COMUNITARI				
					TRÀFIC I EXPLOTACIÓ SEXUAL DE DONES I NENES	MUTILACIÓ GENITAL FEMENINA O RISC DE PATIR-LA	MATRIMONIS FORÇATS	VIOLÈNCIA DERIVADA DE CONFLICTES ARMATS	VIOLÈNCIA CONTRA ELS DRETS SEXUALS I REPRODUCTIUS DE LES DONES
Tipologia									
Violència física		X	X		X	X	X	X	X
Violència psicològica		X	X	X	X	X	X	X	X
Violència sexual	Assetjament		X	X	X		X	X	X
	Abús	X	X		X		X	X	
	Agressió	X	X		X		X	X	
Violència econòmica		X	X	X	X		X	X	X
Violència institucional		X	X	X	X	X	X	X	X

## Model i principis generals d'intervenció

El model d'intervenció per abordar la violència masclista implica el treball a diferents nivells que es descriuen a continuació:

1. **Sensibilització:** conjunt d'accions pedagògiques i comunicatives encaminades a generar canvis i modificacions en l'imaginari social que permetin avançar cap a l'erradicació de la violència masclista.
2. **Prevenió:** conjunt d'accions encaminades a evitar o reduir la incidència de la problemàtica de la violència masclista per mitjà de la reducció dels factors de risc, i impedir-ne així la normalització, i les encaminades a sensibilitzar la ciutadania, especialment les dones, en el sentit que cap forma de violència no és justificable ni tolerable.
3. **Detecció:** posada en funcionament de diferents instruments teòrics i tècnics que permeten identificar i fer visible la problemàtica de la violència masclista, i que permetin també conèixer les situacions en les quals s'ha d'intervenir, per tal d'evitar-ne el desenvolupament i la cronicitat.
4. **Atenció:** conjunt d'accions destinades a una persona perquè pugui superar les situacions i les conseqüències generades per l'abús en els àmbits personal, familiar i social, tot garantint-ne la seguretat i facilitant-li la informació necessària sobre els recursos i els procediments perquè pugui resoldre la situació.

5. **Recuperació:** etapa en què es produeix el restabliment de tots els àmbits danyats per la situació viscuda.
6. **Reparació:** conjunt de mesures jurídiques, econòmiques, socials, laborals, sanitàries, educatives i similars, que contribueixen al restabliment de tots els àmbits danyats per la situació viscuda.

A més caldria destacar la importància de realitzar una **atenció centrada en la persona** a l'hora d'intervenir des dels diferents àmbits d'actuació. Des del punt de vista conceptual, l'any 2008 l'Organització Mundial de la Salut va definir l'atenció centrada en la persona com *“aquella atenció que s'aconsegueix quan es posa a la persona en l'eix on interactuen la resta de dimensions relacionades amb la intervenció basada en l'evidència científica, organització del servei, equip, interdisciplinarietat i ambient”*. Per tant, l'atenció centrada en la persona incorpora a **la persona en el centre del procés** d'atenció i comporta una visió que va més enllà del fet de curar, cuidar o alleujar. A grans trets, podem dir que aquest model consisteix a acompanyar, atendre, protegir, interactuar, coordinar i oferir les millors propostes d'atenció a fi de desenvolupar una intervenció professional de qualitat que contribueixi al benestar de les persones, i augmentar-ne la qualitat de vida i l'autocura, amb una participació proactiva de tots els actors implicats, sempre des del respecte a les decisions de les persones i el foment de l'apoderament.

Finalment és important ressaltar que aquest model d'intervenció ha d'estar vinculat al treball amb perspectiva de gènere i perspectiva de la infància. **Perspectiva de gènere** com a eix transversal de la nostra intervenció i que ens permet entendre el sistema sexe-gènere i les desigualtats que s'han derivat d'aquest, essent la base de la cultura patriarcal. Per tant, el treball des d'aquesta perspectiva ens permetrà analitzar les qüestions socials i culturals de violència masclista en termes d'abús de poder i de relacions de desigualtat entre dones i homes. I **perspectiva de la infància** perquè els infants són subjectes de dret i per tant s'han d'atendre les seves necessitats específiques amb mesures que també els hi permetin la recuperació de les conseqüències d'haver patit violència. Per tal d'incorporar la perspectiva de la infància de manera transversal, serà necessari deixar d'invisibilitzar-la trencant amb els mites que existeixen al voltant de la infància i la família i superant la visió adultista a l'hora d'intervenir.



## 5. MARC NORMATIU

---

La normativa internacional, europea, estatal, nacional i local ha desenvolupat un conjunt ampli de drets i mesures per erradicar la violència contra les dones. Tot seguit s'exposa la normativa més significativa en els diferents àmbits.

### ÀMBIT INTERNACIONAL

- Convenció sobre l'eliminació de totes les formes de discriminació contra la dona (CEDAW, 1979).
- Conferència Mundial dels Drets Humans de Viena de 1993 que va proclamar que els drets humans de les dones i de les nenes són part integral dels drets humans universals.
- Declaració de Nacions Unides sobre l'eliminació de la violència contra la dona, proclamada el desembre de 1993, on es reconeix per primera vegada que la violència contra les dones constitueix una violació dels drets humans i llibertats fonamentals.
- Declaració de Beijing, de 1995, sorgida de la IV Conferència Mundial sobre les Dones. És el document més complet produït per una conferència de les Nacions Unides amb relació als drets de les dones.
- Resolució de la Comissió de Drets Humans 1997/44 de les Nacions Unides on s'exhorta tots els estats a condemnar la violència masclista i no invocar cap costum, tradició o pràctica per motius religiosos amb la finalitat d'eludir aquesta obligació, així com a adoptar mesures per eradicar la violència a la llar i a la comunitat. A més, recorda als governs que les obligacions que els imposa la Convenció per a l'eliminació de totes les formes de discriminació contra les dones han d'aplicar-se plenament amb relació a la violència de gènere.
- Resolució de la Comissió de Drets Humans de les Nacions Unides 2001/49 on es dóna especial importància a la condemna de la violència masclista en situacions de conflicte armat i a la inclusió que l'Estatut de Roma del Tribunal Penal Internacional<sup>1</sup> va fer dels delictes vinculats amb la violència de gènere.

---

<sup>1</sup> A l'Estatut de Roma del Tribunal Penal Internacional de 1998 es va introduir algunes de les manifestacions de la violència de gènere com a delictes compresos dins de la competència del tribunal. En aquest sentit, trobem alguns delictes que es vinculen directament a manifestacions de la violència masclista: dins la tipificació del genocidi s'inclouen les mesures destinades a impedir els naixements en el grup; entre els crims de la humanitat figura la violació, l'esclavitud sexual, la prostitució forçada, l'embaràs forçat o altres abusos sexuals comparables; com a crim de guerra s'inclou la comissió d'actes de violació, esclavitud

- Resolució de la Comissió de Drets Humans 2002/52 on s'afirma que “el fet que no es comprenguin suficientment les causes profundes de totes les formes de violència contra les dones i les nenes obstaculitza les activitats que es realitzen per eliminar aquesta violència”. Per tant, es fa necessari que el concepte de violència masclista sigui assumit socialment i que les mesures que s'adopten per erradicar-la assoleixin l'abast més ampli possible.

## ÀMBIT EUROPEU

- Resolució del Parlament Europeu de setembre de 1997, coneguda com a Tolerància zero davant la violència contra les dones, desenvolupada l'any 1999.
- Decisió marc del Consell d'Europa de 15 de març de 2001, sobre l'estat de la víctima en el procés penal, que assenyala la importància d'evitar processos de victimització secundària i la necessitat de serveis especialitzats i d'organitzacions de suport a la víctima.
- Directiva 2006/54/CE del Parlament Europeu i del Consell, del 5 de juliol de 2006, relativa a l'aplicació del principi d'igualtat d'oportunitats i igualtat de tracte entre homes i dones en afers de treball i ocupació.
- Conveni del Consell d'Europa sobre prevenció i lluita contra la violència contra la dona i la violència domèstica (Conveni d'Istanbul, 11 de maig de 2011).

## ÀMBIT ESTATAL

- Llei 27/2003, de 31 de juliol, reguladora de l'ordre de protecció de les víctimes de violència domèstica.
- Llei orgànica 11/2003, de 29 de setembre, de mesures concretes en matèria de seguretat ciutadana, violència domèstica i integració social dels estrangers.
- Llei orgànica 15/2003, de 25 de novembre, per la qual es modifica la Llei orgànica 10/1995, del 23 de novembre, del codi penal.
- Llei orgànica 1/2004, de 28 de desembre, de mesures de protecció integral contra la violència de gènere.
- Llei orgànica 3/2007, de 22 de març, per a la igualtat efectiva entre homes i dones.
- Llei 5/2015, de 27 d'abril, de l'Estatut de la víctima del delicte.

---

sexual, embaràs forçat i qualsevol altra forma de violència sexual que constitueixi una violació greu dels convenis de Viena.

- Llei 26/2015, de 28 de juliol, de modificació del sistema de la protecció a la infància i a l'adolescència.
- Pla Estratègic d'Igualtat d'Oportunitats 2018 – 2021.
- Real Decret-Llei 9/2018, de 3 d'agost, de mesures urgents pel desenvolupament del Pacte d'Estat contra la violència de gènere.

## ÀMBIT CATALÀ

- Llei 11/1989, de 10 de juliol, modificada per la Llei 11/2005, de 7 de juliol, de creació de l'Institut Català de les Dones.
- Llei orgànica 6/2006, de 19 de juliol, de reforma de l'Estatut d'autonomia de Catalunya.
- Llei 5/2008, de 24 d'abril, del dret de les dones a erradicar la violència masclista.
- Decret 60/2010, d'11 de maig, de la Comissió Nacional per a una Intervenció coordinada contra la Violència Masclista.
- Llei 17/2015, del 21 de juliol, d'igualtat efectiva de dones i homes.
- Pla estratègic de polítiques d'igualtat de gènere del Govern de la Generalitat de Catalunya 2019-2022.

## 6. GRUPS DE TREBALL

### LA TAULA INSTITUCIONAL (TI)

La Taula Institucional és el màxim òrgan de representació i decisió del circuit per a l'abordatge de la violència masclista a la demarcació de l'Alt Pirineu i Aran. Les persones que en formen part han de ser màximes representants de les diverses institucions implicades en l'abordatge de la violència masclista a la demarcació de l'Alt Pirineu i Aran.

#### FUNCIONS

Donar suport a aquelles accions destinades a abordar i erradicar la violència masclista a l'Alt Pirineu i Aran.

Destinar els recursos necessaris per al desplegament funcional del circuit.

Aprovar el nomenament de les persones que integren la Comissió Tècnica (CT) i atorgar-los:

- L'estatus de comissionat/ada del circuit de l'Alt Pirineu i Aran per a l'abordatge de la violència masclista. És necessari dotar aquestes persones de representativitat institucional perquè puguin intervenir activament en el canvi de pràctiques que caldrà implantar a tot el territori i en tots els àmbits professionals.
- Poder de representació i decisió.

Dotar les persones de la Comissió Tècnica i dels Equips Comarcals i Tècnics d'hores específicament destinades al desenvolupament i aplicació del circuit.

Estudiar i aprovar, si escau, les propostes elaborades per la Comissió Tècnica.

Estudiar i aprovar, si escau, el tancament de les actuacions ja desplegades.

Assegurar el desenvolupament d'avaluacions periòdiques per garantir el funcionament òptim del circuit.

**Fig. 1.** Funcions de la Taula Institucional.

## FUNCIONAMENT ORGÀNIC

El delegat o delegada territorial del Govern de la Generalitat a l'Alt Pirineu i Aran presideix la Taula Institucional. És aquesta persona qui convocarà la resta dels membres i qui està en contacte directe amb la persona portaveu de la Comissió Tècnica, així com amb la resta d'institucions. Durant el desplegament i la implantació del circuit de l'Alt Pirineu i Aran s'ha de reunir un cop l'any.

**Taula. 1:** Integrants de la Taula Institucional.

INTEGRANTS DE LA TAULA INSTITUCIONAL
Delegació territorial del Govern de la Generalitat de Catalunya l'Alt Pirineu i Aran
Institut Català de les Dones
Audiència Provincial de Lleida
Audiència Provincial de Girona
Fiscalia Provincial de Lleida
Fiscalia Provincial de Girona
Diputació de Lleida
Consell Comarcal de l'Alt Urgell
Consell Comarcal de l'Alta Ribagorça
Consell Comarcal de la Cerdanya
Consell Comarcal del Pallars Jussà
Consell Comarcal del Pallars Sobirà
Conselh Generau d'Aran
ST <sup>2</sup> del Departament de Presidència
ST del Departament de Vicepresidència i d'Economia i Hisenda
ST del Departament d'Acció Exterior, Relacions Institucionals i Transparència
ST del Departament de Treball, Afers Socials i Famílies
ST del Departament de Cultura
ST del Departament de Territori i Sostenibilitat
ST del Departament d'Interior
ST del Departament d'Educació
ST del Departament de Justícia
ST del Departament de Salut
ST del Departament d'Agricultura, Ramaderia, Pesca i Alimentació
ST del Departament d'Empresa i Coneixement
ST del Departament Polítiques Digitals i Administració Pública
Polícia de la Generalitat-Mossos d'Esquadra de la Regió Policial del Pirineu Occidental
Representant territorial de la Secretaria General de l'Esport a Lleida
Col·legi de l'Advocacia de Lleida
Col·legi de l'Advocacia de Girona
Institut de Medicina Legal i Ciències Forenses de Catalunya. Divisió de Lleida i de Girona
Institut de Medicina Legal i Ciències Forenses de Catalunya. Divisió de Girona
Representant de l'Assemblea Territorial de Dones de l'Alt Pirineu i Aran
Col·legi de Periodistes de Catalunya. Demarcació de Lleida
Col·legi de Periodistes de Catalunya. Demarcació de Girona
Coordinació Territorial de Lleida de la Direcció General de Joventut

<sup>2</sup> Els serveis territorials que formen part de la Taula institucional són els de la demarcació de la Plana de Lleida.



## LA COMISSIÓ TÈCNICA (CT)

La Comissió Tècnica és l'autèntic òrgan gestor del circuit. Les persones que en formen part han de vetllar pel seu funcionament perquè millori dia a dia. La selecció d'aquestes persones ha de respondre a dos criteris bàsics:

1. Acceptar-ho voluntàriament i estar motivades per la tasca.
2. Representar les institucions implicades en l'abordatge d'aquesta xacra.

La proposta per formar-ne part la pot fer qualsevol membre d'aquesta i l'acceptació s'ha d'aprovar en la següent reunió de la Comissió.

### FUNCIONS

La Comissió Tècnica esdevé el centre neuràlgic de la gestió, el desplegament i la millora del Circuit per a l'abordatge de la violència masclista a l'Alt Pirineu i Aran, i té les funcions següents:

Elaborar els instruments i les eines necessaris i desplegar les estratègies pertinents per al funcionament del circuit:

- Protocol per a l'abordatge de la violència masclista.
- Mapa dels recursos a l'Alt Pirineu i Aran.
- Altres instruments o estratègies que es considerin oportuns o necessaris.

Assegurar-se que el circuit, els documents protocol·laris i els instruments i les eines que se'n deriven són coneguts pel conjunt dels professionals.

Dissenyar estratègies de sensibilització davant el fenomen de la violència envers les dones.

Col·laborar en la implementació de plans d'acció específics si així es requereix.

Impulsar la recollida i la sistematització de les dades generades en el territori perquè siguin valorades globalment.

Vetllar pel bon funcionament del circuit i desplegar les actuacions necessàries a cada territori per promoure el treball en equip i la coordinació entre els diversos serveis.

Resoldre els possibles problemes d'aplicació del protocol o de coordinació entre els diversos recursos que conformen el circuit.

Fer propostes de millora i d'optimització del circuit.

Valorar les necessitats formatives de cada sector i de cada territori, i promoure així la formació específica adaptada a les diverses necessitats territorials i professionals.

Organitzar, juntament amb els equips comarcals, jornades periòdiques amb la finalitat següent:

- Promoure la formació específica en qüestions de violència envers les dones.
- Vetllar perquè els membres de l'equip tècnic rebin la informació i la formació necessàries per actuar com a persones assessores.
- Donar a conèixer públicament el circuit a la població.

Informar periòdicament a la Taula Institucional de l'evolució del circuit.

Definir els indicadors d'avaluació i valorar els resultats obtinguts durant la implementació i el desenvolupament del circuit.

Vetllar expressament pel compliment del secret professional, la Llei de protecció de dades i perquè no es produeixi victimització secundària.

Altres funcions que es determinin per consens de la Comissió, així com les encarregades per la Taula Institucional.

**Fig. 2.** Funcions de la Comissió Tècnica.

## **FUNCIONAMENT INTERN**

La Comissió Tècnica ha de cercar a cada moment el consens entre els membres a l'hora de prendre decisions que afectin el desenvolupament del circuit. Cal subratllar que el càrrec i la posició que els membres de la CT ocupin fora no serà rellevant dins de la Comissió, la qual es regirà internament pels principis d'horitzontalitat, de manca de jerarquia i de col·laboració activa.

L'Institut Català de les Dones és l'organisme que impulsa l'elaboració d'aquest protocol tal com estableix l'article 85.4 de la Llei 5/2008 del dret de les dones a erradicar la violència masclista. Actua com a organisme responsable de la coordinació de la Comissió Tècnica, i s'encarrega de les funcions següents:

- Convocar les reunions i sessions, ordinàries i extraordinàries, fixar l'ordre del dia, recollir les propostes de la resta de membres i fer les actes pertinents.
- Conduir, moderar les sessions i vetllar pel bon funcionament de les dinàmiques internes de la Comissió.

- Establir la comunicació institucional entre la Comissió Tècnica i la Taula Institucional, i sol·licitar les reunions ordinàries i extraordinàries de la Taula Institucional quan escaigui.

La persona que representi l'Institut Català de les Dones a l'Alt Pirineu i Aran és l'encarregada d'executar aquestes funcions.

**Taula. 2:** Integrants de la Comissió Tècnica.

INTEGRANTS DE LA COMISSIÓ TÈCNICA
Departament d'Educació
Departament de Salut
Departament de Treball, Afers Socials i Famílies
Departament d'Interior
Departament de Justícia
Espitau Val d'Aran – Aran Salut
Hospital Transfronterer de la Cerdanya
Hospital Comarcal del Pallars
Fundació Sant Hospital de la Seu d'Urgell
Sistema d'Emergències Mèdiques
Conselh Generau d'Aran
Consell Comarcal de l'Alt Urgell (ConSORCI d'Atenció a les Persones)
Consell Comarcal de l'Alta Ribagorça
Consell Comarcal de la Cerdanya
Consell Comarcal del Pallars Jussà
Consell Comarcal del Pallars Sobirà
Fiscalia de Lleida
Col·legi de l'Advocacia de Lleida
Secretaria d'Igualtat, Migracions i Ciutadania
Direcció General de Joventut
Servei d'Intervenció Especialitzada
Equips d'Atenció a la Infància i Adolescència Alt Pirineu Occidental i Aran
Equips d'Atenció a la Infància i Adolescència Alt Pirineu Oriental
Institut Català de les Dones
Polícia de la Generalitat – Mossos d'Esquadra

## ELS EQUIPS COMARCALS I L'EQUIP TÈCNIC

Cada comarca compta amb un equip comarcal (EC) i la Val d'Aran amb un equip tècnic (ET), que ha d'estar en contacte directe amb tots els agents de proximitat, i la Comissió Tècnica. El seu objectiu principal és vetllar pel bon funcionament del circuit a la comarca o territori. Aquest equip és el que detecta disfuncions i demandes per elevar-les a la comissió tècnica i traslladar les seves estratègies als agents de proximitat del territori. El paper de les persones que integren els EC i l'ET és clau per al bon funcionament del circuit en cada comarca o territori. Les persones que formen els EC i l'ET han de tenir coneixements sobre violència envers les dones, estar motivades per treballar en aquest

àmbit i tenir una actitud positiva de prestació de serveis al conjunt de professionals que els demanin assessorament.

## FUNCIONS

Concretar i vetllar pel funcionament correcte del circuit en l'àmbit comarcal o territorial.

Redactar i modificar, quan escaigui, el protocol comarcal o territorial de violència masclista i elevar-lo a la Comissió Tècnica.

Resoldre, en la mesura del possible, els problemes que puguin sorgir en l'aplicació del protocol o en la coordinació del circuit a l'àmbit comarcal o territorial.

Executar les iniciatives plantejades des de l'equip comarcal o territorial, o bé en col·laboració amb la Comissió Tècnica.

Promoure i fer actuacions preventives, comunitàries i de sensibilització.

Derivar a la Comissió Tècnica tots aquells casos que requereixin una actuació supracomarcal o supraterritorial.

Convocar els agents de proximitat que es cregui oportú en funció de les necessitats.

Posar-se en contacte directe amb totes les entitats i els serveis de la comarca o el territori.

Resoldre els problemes genèrics de coordinació detectats pel mateix Equip Comarcal / Equip Tècnic o per la Comissió Tècnica.

Oferir als agents de proximitat informació i formació sobre qüestions d'interès per a l'abordatge interprofessional de la violència masclista.

Restar a la disposició dels agents de proximitat que operen a cada comarca o territori per assessorar o guiar les possibles pautes d'actuació.

Promoure la creació de Punts Violeta en aquelles festes o espectacles que justifiqui la seva presència.

Altres funcions a considerar que es determinin per consens de l'Equip Comarcal / Equip Tècnic o delegats per la Comissió Tècnica.

Vetllar expressament pel compliment del secret professional, la Llei de protecció de dades i perquè no hi hagi victimització secundària.

**Fig. 3.** Funcions dels equips comarcals i l'equip tècnic.

## FUNCIONAMENT INTERN

El coordinador o coordinadora dels serveis socials és la persona responsable de la coordinació.

Els equips comarcals i l'equip tècnic són els competents dels casos que tinguin lloc al seu territori, sense perjudici de la coordinació que caldrà establir amb l'equip comarcal de procedència de la víctima. En les situacions en les quals la víctima resideix en un altre territori, un cop atesa la urgència, es transferirà el cas a l'equip comarcal o equip tècnic al qual corresponguin les competències. Es farà càrrec de les despeses econòmiques el municipi en el qual resideixi habitualment la víctima, independentment del padró. En cas d'incompliment o dificultats administratives, s'eleva el cas a la Comissió Tècnica que es reunirà amb urgència per proposar la corresponent solució.

El funcionament de cada equip es determina pel protocol corresponent que s'apliqui en tot cas. Els equips comarcals i l'equip tècnic es reuniran, com a mínim, un cop a l'any o amb la periodicitat que l'equip estableixi. Cada protocol comarcal o territorial preveurà reunions urgents o extraordinàries per situacions valorades com a "alt risc", i que requereixen una actuació específica. En aquestes reunions hi pot participar tot l'equip o els agents de proximitat directament implicats. Si és necessari, es poden convocar agents externs del circuit.

Tots els casos singulars o no contemplats en aquest protocol es podran elevar a la Comissió Tècnica per a una millor gestió dels recursos i delimitació de les competències.

## COMPOSICIÓ

Els equips comarcals i l'equip tècnic han de comptar amb representants dels àmbits següents:

1. El coordinador o coordinadora dels serveis socials de la comarca o territori, que és qui executa les funcions de coordinació, convocatòria i altres atribucions que aquest equip li atorgui.
2. Representants dels serveis comarcals o territorials següents:
  - a. Atenció primària
  - b. Joventut
  - c. Immigració
  - d. Servei d'Informació i Atenció a les Dones (SIAD)
3. Una persona representant del servei d'intervenció especialitzada (SIE).
4. Una persona representant dels serveis educatius de la comarca o territori.
5. Una persona representant dels centres de salut de la comarca o territori.
6. Una persona representant del centre hospitalari que doni servei a la comarca o territori.
7. Una persona representant de la Policia de la Generalitat – Mossos d'Esquadra.

8. Una persona representant de la Policia Local, si escau.
9. Una persona representant de l'Oficina d'Atenció a la Víctima del Delicte del Departament de Justícia.
10. Altres referents que, per singularitat de cada comarca o municipi, es considerin oportuns.

En cas de necessitat i a demanda de l'equip es pot requerir la presència a les reunions d'alguna de les persones següents:

1. Una persona representant de l'Institut Català de les Dones.
2. La persona referent de la Secretaria d'Igualtat, Migracions i Ciutadania del Departament de Treball, Afers Socials i Famílies.
3. Una persona representant de la Coordinació Territorial de la Direcció General de Joventut a Lleida.
4. Una persona representant del Col·legi de l'Advocacia de Lleida o Girona<sup>3</sup>.
6. Una persona representant de la Fiscalia de Lleida o Girona<sup>2</sup>.
7. Una persona representant dels Equips d'Atenció a la Infància i l'Adolescència.

---

<sup>3</sup> En funció de la ubicació provincial de la comarca.

**Taula. 3:** Integrants de l'Equip Comarcal de l'Alt Urgell.

INTEGRANTS DE L'EQUIP COMARCAL DE L'ALT URGELL			
ENS	CÀRREC	CORREU ELECTRÒNIC	TELÈFON
Polícia de la Generalitat – Mossos d'Esquadra	Representant grup d'atenció a la víctima de l'Alt Urgell		973357200
Consorci d'Atenció a les Persones de l'Alt Urgell	Coordinador/a Serveis Socials	serveis.socials@capau.cat	973354102
Consorci d'Atenció a les Persones de l'Alt Urgell	Treballador/a social		973354102
Consorci d'Atenció a les Persones Alt Urgell	Tècnic/a d'immigració		973354102
Consell comarcal de l'Alt Urgell/Consorci d'Atenció a les Persones de l'Alt Urgell	Coordinador/a del SIAD i SAI	igualtat@capau.cat	973354102
Consell comarcal de l'Alt Urgell	Tècnic/a d'educació		973353112
Oficina Jove de l'Alt Urgell	Tècnic/a de salut i compartida	salut.alturgell@oficinajove.cat	973355608
Ajuntament de la Seu d'Urgell	Tècnic/a d'educació		973350010
Polícia Municipal de la Seu d'Urgell	Inspector/a		973350426
Fundació Sant Hospital	Treballador/a social		973350050
Departament d'Educació <sup>4</sup>	EAP LL03 de l'Alt Urgell	c5900747@xtec.cat	973351811
Departament d'Educació	Serveis Educatius Alt Urgell - Cerdanya	se-alturgell@xtec.cat	973354140
Departament de Salut – Centre de Salut Mental Adults	Coordinador/a		
Departament de Salut – CSMIJ	Treballador/a social		
Departament de Salut – ABS la Seu d'Urgell	Treballador/a social	abslaseu@salutpirineu.net abslaseu.pirineu.ics@gencat.cat	973350470
Departament de Salut – ABS Ollana	Treballador/a social	absoliana@salutpirineu.net absoliana.pirineu.ics@gencat.cat	973463022
DTASF – OTG de la Seu d'Urgell	Director/a	otg_laseu.soc@gencat.cat	973355715
Departament de Justícia	Responsable de l'equip d'assessorament tècnic penal i de l'oficina d'atenció a la víctima del delicte.	victimalleida.dj@gencat.cat	973725505
Servei d'Intervenció Especialitzada (SIE)	Director/a	dir.sieapa.tsf@gencat.cat	973361331

<sup>4</sup> <http://sac.gencat.cat/sacgencat/AppJava/organismes.jsp?registres=0&anteriors=&query=equip&nom=-1&departament=1599&envia.x=22&envia.y=8>



**Taula. 4:** Integrants de l'Equip Comarcal de l'Alta Ribagorça.

INTEGRANTS DE L'EQUIP COMARCAL DE L'ALTA RIBAGORÇA			
ENS	CÀRREC	CORREU ELECTRÒNIC	TELÈFON
Policia de la Generalitat – Mossos d'Esquadra	Sots cap Comissaria		973658850
Consell Comarcal (CC) de l'Alta Ribagorça	Coordinador/a dels Serveis Socials	serveissocials@ccar.ddl.net	973690353
CC de l'Alta Ribagorça	Educadora social (àrea d'infància, joventut, dones i plans d'igualtat)	serveissocials@ccar.ddl.net	973690353
CC de l'Alta Ribagorça	Treballadora social (àrea de serveis socials, immigració i formació d'adults)	serveissocials@ccar.ddl.net	973690353
CC de l'Alta Ribagorça	Treballador/a social	serveissocials@ccar.ddl.net	973690353
CC de l'Alta Ribagorça	Educador/a social	serveissocials@ccar.ddl.net	973690353
CC de l'Alta Ribagorça	Tècnic/a d'immigració	serveissocials@ccar.ddl.net	973691264
CC de l'Alta Ribagorça	Tècnic/a de joventut	serveissocials@ccar.ddl.net	973691264
CC de l'Alta Ribagorça	Tècnic/a del SIAD	dones@ccar.ddl.net	973690260
CC de l'Alta Ribagorça	Tècnic/a del SAI	sai@ccar.ddl.net	973690260
Departament d'Educació	EAP LL11 Val d'Aran – Alta Ribagorça	c5900769@xtec.cat	973640123
Departament de Salut – ABS Alta Ribagorça	Treballador/a social	absribagorca@salutpirineu.net absribagorca.pirineu.ics@gencat.cat	973691159
Departament de Salut – CSMIJ	Coordinador/a CSMIJ		973691159
DTASF – OTG de Vielha e Mijaran	Director/a Oficina de Treball Vielha e Mijaran	otg_vielha.soc@gencat.cat	973640123
DTASF – Equip d'Atenció a la Infància i a l'Adolescència (EAIA)	Tècnic/a delegat/ada	eaia@pallarsjussa.cat	973650187
Departament de Justícia	Responsable de l'equip d'assessorament tècnic penal i de l'oficina d'atenció a la víctima del delictes	victimalleida.dj@gencat.cat	973725505
Servei d'Intervenció Especialitzada (SIE)	Director/a	dir.sieapa.tsf@gencat.cat	973361331

**Taula. 5:** Integrants de l'Equip Comarcal de la Cerdanya.

INTEGRANTS DE L'EQUIP COMARCAL DE LA CERDANYA			
ENS	CÀRREC	CORREU ELECTRÒNIC	TELÈFON
Policia de la Generalitat – Mossos d'Esquadra	Representant grup d'atenció a la víctima de la Cerdanya	itpg7662@gencat.cat	972881051
Consell Comarcal (CC) de la Cerdanya	Coordinador/a Serveis Socials	social@cerdanya.org	972141313
CC de la Cerdanya	Treballador/a social (Puigcerdà)	sscerd@cerdanya.org	972141313
CC de la Cerdanya	Treballador/a social (municipis de Lleida)	sscerd@cerdanya.org	972141313
CC de la Cerdanya	Treballador/a social (municipis de Girona)	sscerd@cerdanya.org	972141313
CC de la Cerdanya	Educador/a social	sscerd@cerdanya.org	972141313
CC de la Cerdanya	Tècnica SIAD	siad@cerdanya.org	973141313
CC de la Cerdanya	Tècnic/a immigració	tecnicimmigracio@cerdanya.org	973141313
CC de la Cerdanya	Tècnic/a joventut	joventut@cerdanya.org joventut2@cerdanya.org	972141313
Ajuntament de Puigcerdà	Policia local - Caporal	policap@puigcerda.cat	972880650
Ajuntament de Puigcerdà	Tècnic/a joventut	joventut@puigcerda.cat	972882121
Ajuntament de Puigcerdà	Agent acollida	immigracio@puigcerda.cat	972880650
Fundació Hospital de Puigcerdà	Treballador/a social - CAP	tsocial@fhp.cat	972880150
Hospital Transfronterer de la Cerdanya	Treballador/a social	treballsocial@hcerdanya.org	972657777
Departament d'Educació	EAP G09 de la Cerdanya	b7905273@xtec.cat	972140931
DTASF – OTG de Ripoll	Tècnic/a		972701016
Departament de Justícia	Responsable de l'equip d'assessorament tècnic penal i de l'oficina d'atenció a la víctima del delictes.	victimalleida.dj@gencat.cat	973725505
Servei d'Intervenció Especialitzada (SIE)	Director/a	dir.sieapa.tsf@gencat.cat	973361331

**Taula. 6:** Integrants de l'Equip Comarcal del Pallars Jussà.

INTEGRANTS DE L'EQUIP COMARCAL DEL PALLARS JUSSÀ			
ENS	CÀRREC	CORREU ELECTRÒNIC	TELÈFON
Policia de la Generalitat – Mossos d'Esquadra	Representant del grup d'atenció a la víctima del Pallars Jussà		973658800
Consell Comarcal (CC) del Pallars Jussà	Coordinador/a de serveis socials		973650187
CC del Pallars Jussà	Educador/a social		973650187
CC del Pallars Jussà	Tècnic/a del SIAD	siad@pallarsjussa.cat	973650187
CC del Pallars Jussà	Tècnic/a d'immigració	serveissocials@pallarsjussa.cat	973650187
CC del Pallars Jussà	Tècnic/a de joventut	joventut@pallarsjussa.cat	973650187
Ajuntament de Pont de Suert	Policia local		973690005
Hospital Comarcal del Pallars	Treballador/a social		973652255
Departament d'Educació	EAP LL04 del Pallars Jussà – Pallars Sobirà	c5900750@xtec.cat	973654834
Departament de Salut – ABS Tremps	Treballador/a social	abstrem@salutpirineu.net abstrem.pirineu.ics@gencat.cat	973652255
DTASF – OTG de Tremp	Director/a	otg.tremp.soc@gencat.cat	973650765
Departament de Justícia	Responsable de l'equip d'assessorament tècnic penal i de l'oficina d'atenció a la víctima del delictes.	victimalleida.dj@gencat.cat	973725505
Servei d'Intervenció Especialitzada (SIE)	Director/a	dir.sieapa.tsf@gencat.cat	973361331

**Taula. 7:** Integrants de l'Equip Comarcal del Pallars Sobirà

INTEGRANTS DE L'EQUIP COMARCAL DEL PALLARS SOBIRÀ			
ENS	CÀRREC	CORREU ELECTRÒNIC	TELÈFON
Policia de la Generalitat-Mossos d'Esquadra	Representant grup d'atenció de la víctima del Pallars Sobirà	itpg8203@gencat.cat	973658885
Consell Comarcal (CC) del Pallars Sobirà	Coordinador/a de serveis socials	serveissocials@pallarssobira.cat	973620107
CC del Pallars Sobirà	Educador/a social SSB	serveissocials@pallarssobira.cat	973620107
CC del Pallars Sobirà	Tècnic/a del SIAD	siad@pallarssobira.cat	973620107
CC del Pallars Sobirà	Tècnic/a de immigració	immigracio@pallarssobira.cat	973620107
CC del Pallars Sobirà	Tècnic/a de joventut	joventut@pallarssobira.cat	973620999
Hospital Comarcal del Pallars	Treballador/a social	hcp@hospitalpallars.com	973652255
Departament d'Educació	EAP LL04 del Pallars Jussà – Pallars Sobirà	c5900750@xtec.cat	973654834
Departament de Salut – ABS	Treballador/a social – Infermer/a – Metge/ssa	abssobira.pirineu.ics@gencat.cat	973621465
DTASF – OTG de Tremp	Director/a	otg_tremp.soc@gencat.cat	973650765
Departament de Justícia	Responsable de l'equip d'assessorament tècnic penal i de l'oficina d'atenció a la víctima del delictes.	victimalleida.dj@gencat.cat	973725505
Servei d'Intervenció Especialitzada (SIE)	Director/a	dir.sieapa.tsf@gencat.cat	973361331

**Taula. 8:** Integrants de l'Equip Tècnic de la Vall d'Aran

INTEGRANTS DE L'EQUIP TÈCNIC DE LA VALL D'ARAN			
ENS	CÀRREC	CORREU ELECTRÒNIC	TELÈFON
Policia de la Generalitat – Mossos d'Esquadra	Representant grup d'atenció a la víctima del Pallars Sobirà		973357285
Conselh Generau d'Aran	Tècnic/a de joventut		973640625
Conselh Generau d'Aran	Tècnic/a d'immigració		973642560
Conselh Generau d'Aran	Tècnic/a del SIAD	siah@aransalut.com	973642560
Aran Salut	Director/a assistencial d'Aran Salut		973640004
Aran Salut	Adjunt/a mèdic/a a la direcció assistencial d'Aran Salut		973640004
Aran Salut	Treballadors/es socials EBASP d'Aran Salut	ubasp@aransalut.com	973642560
Aran Salut	Adjunt/a de serveis socials d'Aran Salut		973642560
Ajuntament de Vielha	Regidor/a d'acció social	info@vielha-mijaran.org	973640018
Departament d'Educació	EAP LL11 Val d'Aran – Alta Ribagorça	c5900769@xtec.cat	973642377
DTASF – OTG de Vielha e Mijaran	Director/a	otg_vielha.soc@gencat.cat	973640123
Departament de Justícia	Responsable de l'equip d'assessorament tècnic penal i de l'oficina d'atenció a la víctima del delictes.	victimalleida.dj@gencat.cat	973725505
Servei d'Intervenció Especialitzada	Director/a	dir.sieapa.tsf@gencat.cat	973361331

## ELS/LES AGENTS DE PROXIMITAT

Els agents de proximitat són, al cap i a la fi, la culminació operativa, primera i última del circuit. Són qui han de posar en contacte tots els recursos i les institucions que atenen les dones i que es troben en condicions d'abordar de forma directa o indirecta la violència a cada comarca.

Els agents de proximitat tenen les funcions següents:

1. Prestar servei directe a totes les dones.
2. Detectar els possibles problemes de coordinació o manca de serveis.
3. Abordar els casos per millorar la futura coordinació entre els serveis.
4. Fer propostes de millora a l'equip comarcal.
5. Avaluar el funcionament del circuit en l'àmbit comarcal.

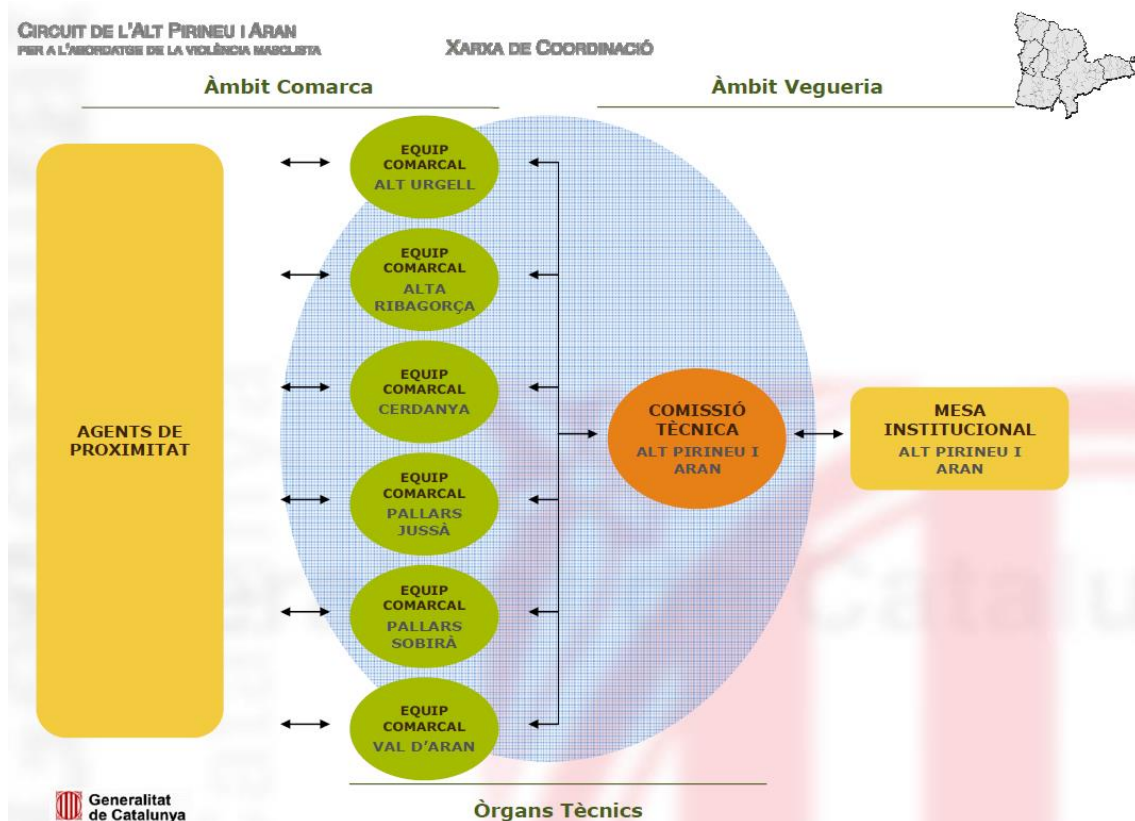


Fig. 4. Xarxa de coordinació del circuit.

# 7. CIRCUITS D'ACTUACIÓ PER A L'ABORDATGE DE LA VIOLÈNCIA MASCLISTA

## GUIA D'ACTUACIÓ PÚBLICA PER A L'ABORDATGE DE LA VIOLÈNCIA MASCLISTA EN L'ÀMBIT DE LA PARELLA I FAMILIAR

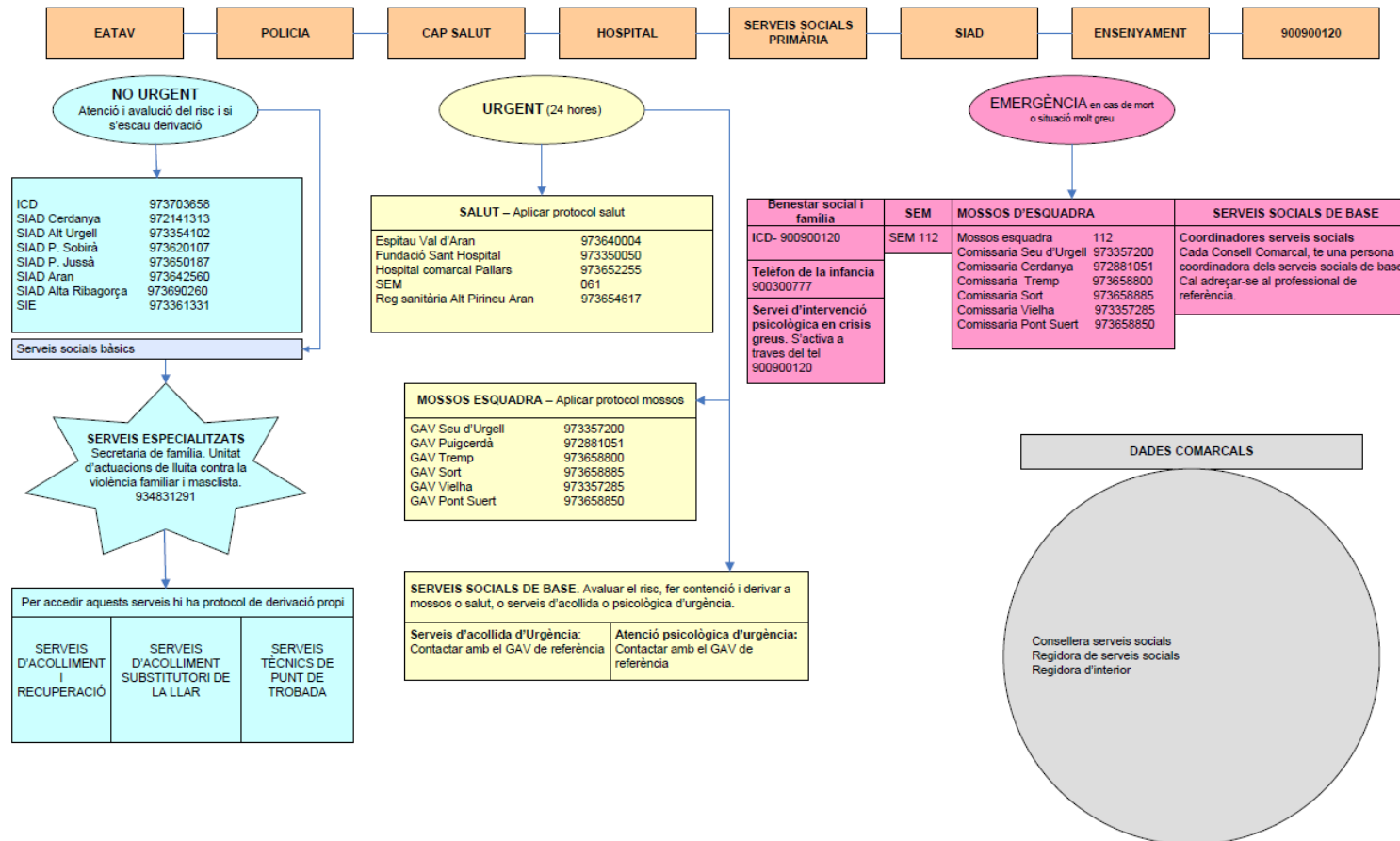


Fig. 5. Guia d'actuació pública per a l'abordatge de la violència masclista en l'àmbit de la parella i l'àmbit familiar.



## GUIA D'ACTUACIÓ PÚBLICA PER A L'ABORDATGE DE LA VIOLÈNCIA MASCLISTA EN L'ÀMBIT LABORAL



Fig. 6. Guia d'actuació pública per a l'abordatge de la violència masclista en l'àmbit laboral.

## GUIA D'ACTUACIÓ PÚBLICA PER A L'ABORDATGE DE LES VIOLÈNCIES SEXUALS

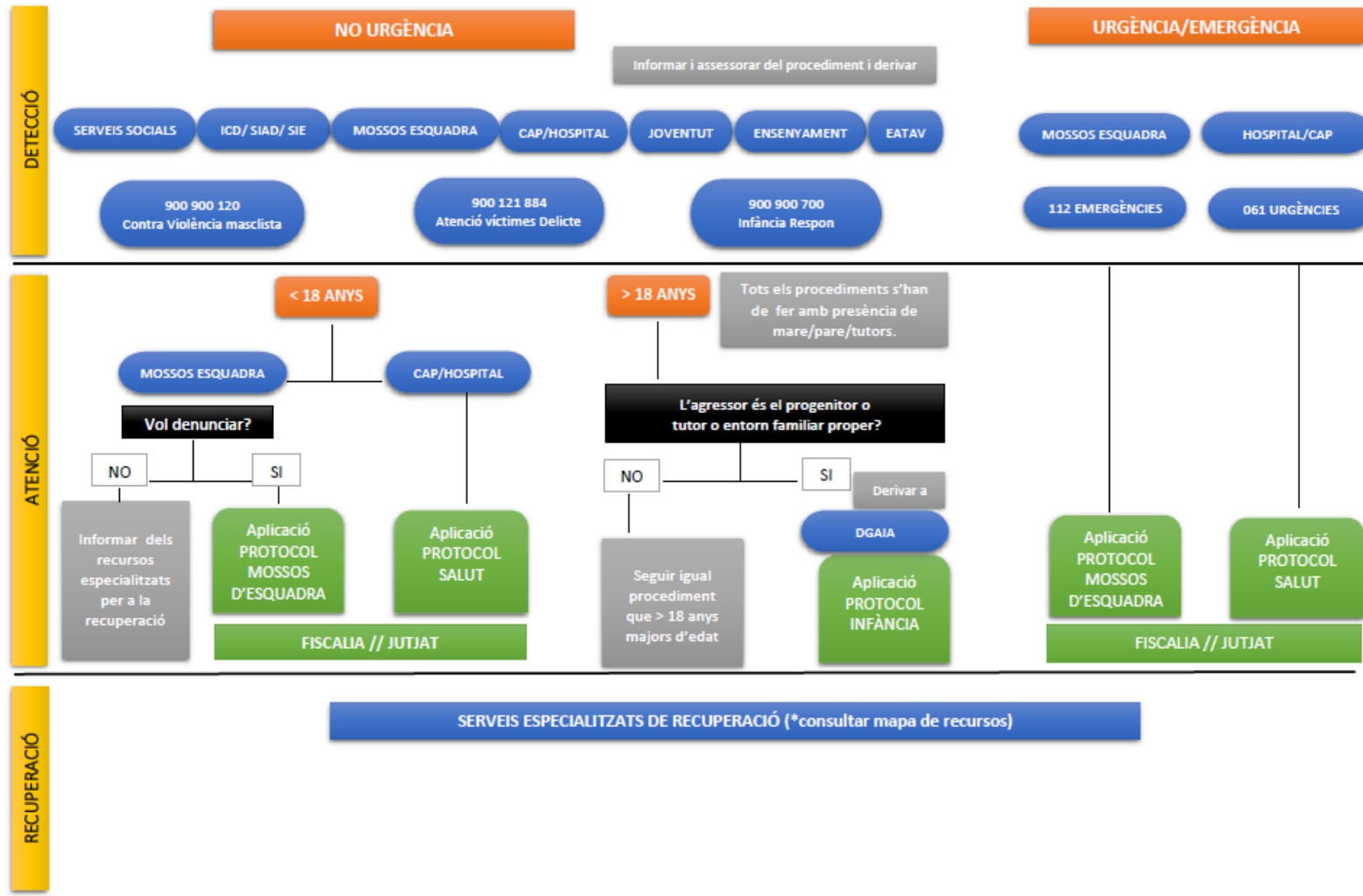


Fig. 7. Guia d'actuació pública per a l'abordatge de les violències sexuals.

## PROTOCOL DE SEGURETAT CONTRA LES VIOLÈNCIES SEXUALS EN ENTORNS D'OCI I ORGANITZACIÓ DE PUNTS LILA

Al territori de l'Alt Pirineu i Aran, seran els consells Comarcals qui signin l'adhesió al Protocol i els Ajuntaments s'adheriran a aquesta signatura.

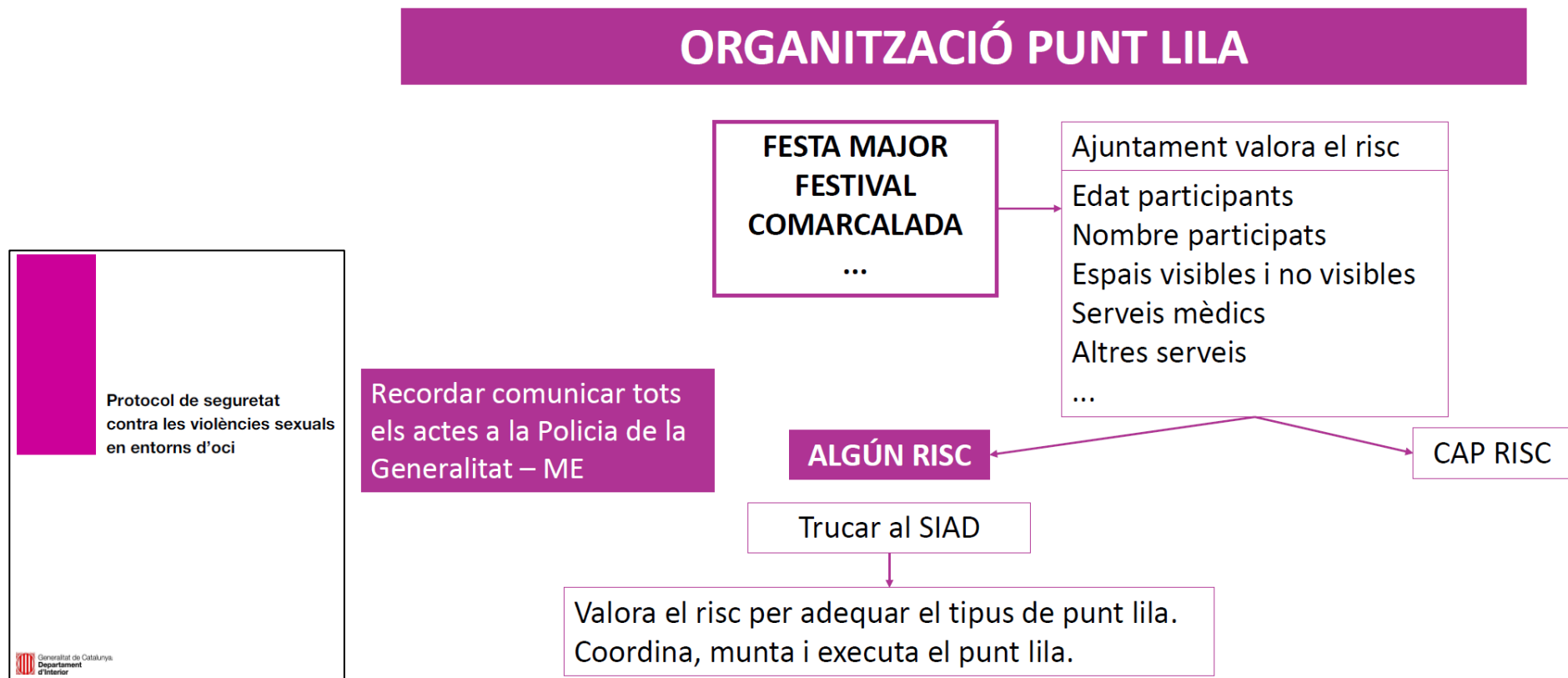


Fig. 8. Protocol de seguretat contra les violències sexuals en entorns d'oci i organització de punts lila.

## GUIA D'ACTUACIÓ PÚBLICA PER A L'ABORDATGE DEL TRÀFIC I EXPLOTACIÓ SEXUAL DE DONES I NENES

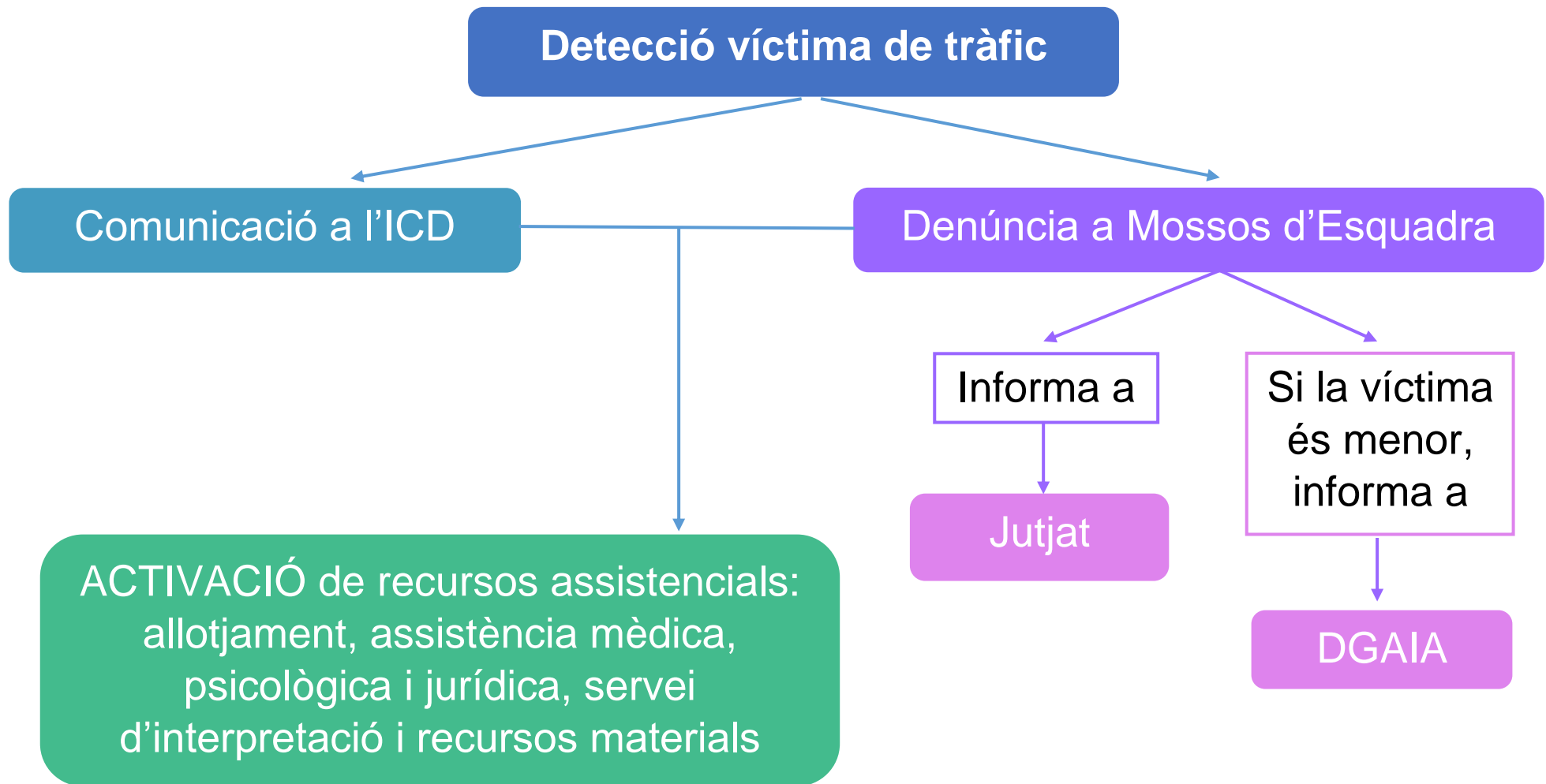


Fig. 9. Guia d'actuació pública per a l'abordatge del tràfic i explotació sexual de dones i nenes.

## PROCEDIMENT D'ACTUACIÓ DAVANT SITUACIONS MOLT GREUS

Quan parlem de situacions molt greus fem referència a situacions on, tant la dona com llurs criatures, es troben en una de les següents situacions de violència masclista: **mutilació genital femenina, matrimoni forçat, tràfic i explotació sexual, violència contra els drets sexuals i reproductius, violència derivada de conflictes armats, retenció contra la seva voluntat i/o segrest, esclavatge, tortura, submissió química, agressió sexual, ingrés hospitalari amb estat greu, intent d'assassinat i assassinat.**

En cas que es produeixi una situació molt greu el procediment d'actuació i les indicacions a seguir, seran les següents:

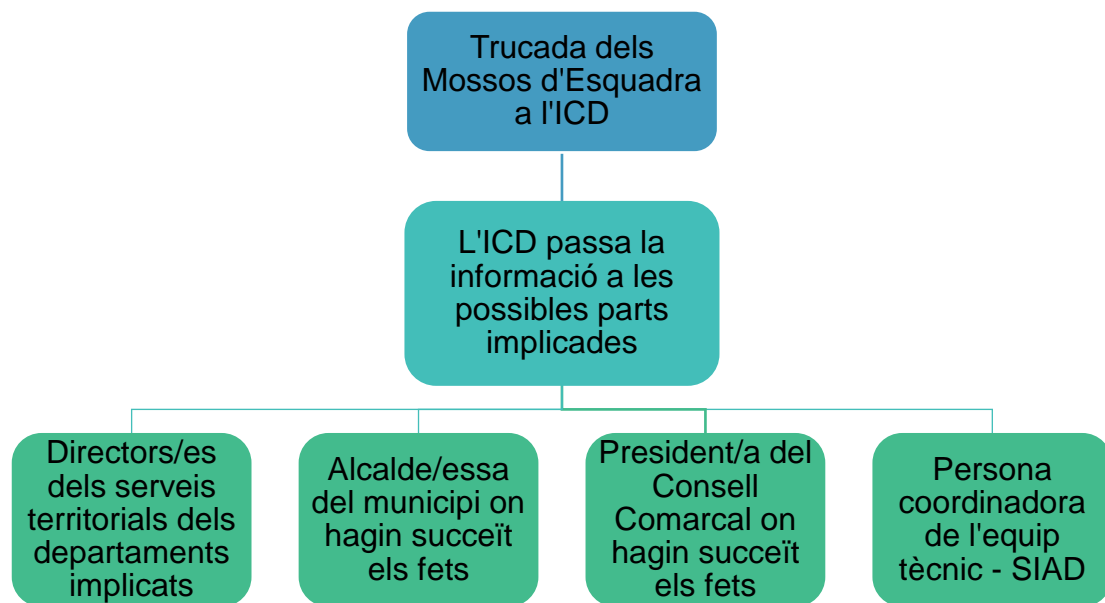


Fig. 10. Procediment d'actuació davant situacions greus.

En tots els casos serà necessari confirmar si es tracta o no d'un cas de violència masclista per tal de continuar en l'aplicació del protocol.

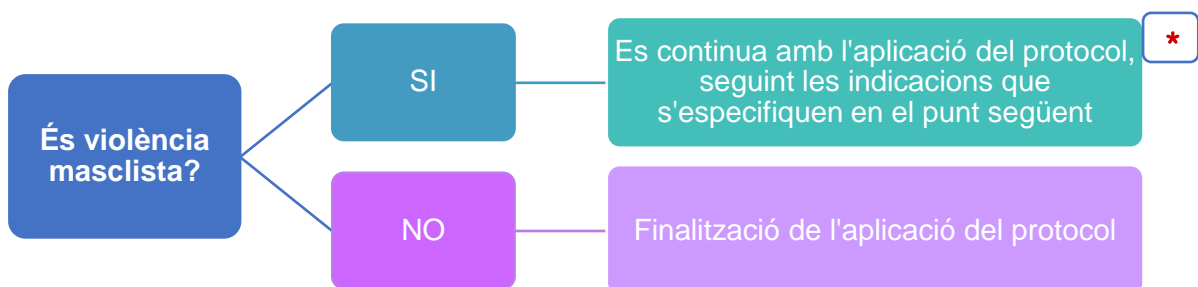


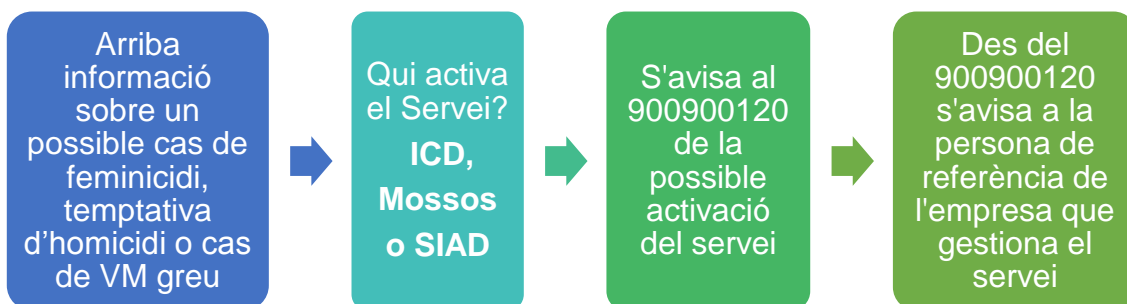
Fig. 4. Procediment de presa de decisió davant situacions greus.

## **\* INDICACIONS A SEGUIR PER APLICAR EL PROTOCOL EN SITUACIONS MOLT GREUS DE VIOLÈNCIA MASCLISTA:**

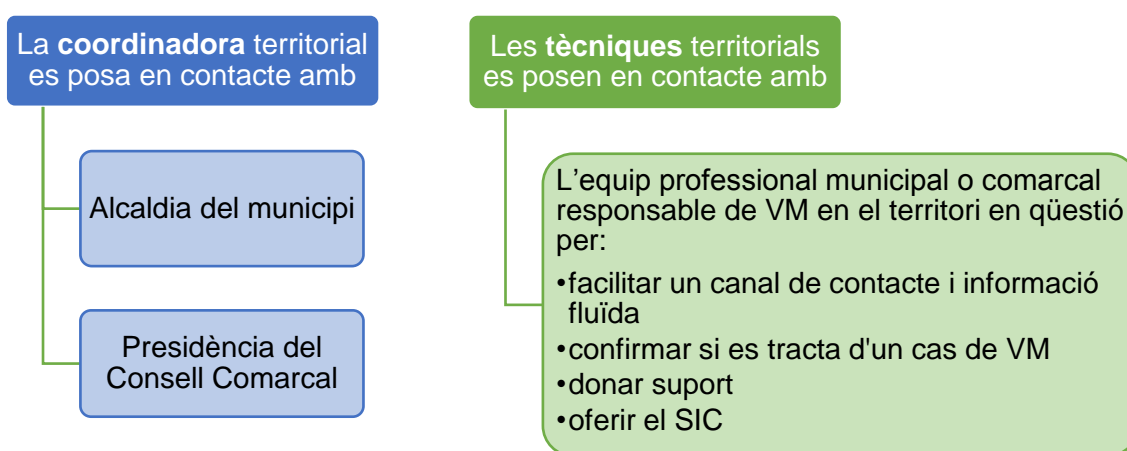
1. La Policia de la Generalitat – Mossos d'Esquadra comunicarà, a la persona que representi l'Institut Català de les Dones a Lleida, que hi ha un possible cas de violència masclista molt greu a la demarcació.
2. La persona que representi l'Institut Català de les Dones a Lleida, iniciarà l'aplicació del protocol segons l'esquema anterior.
3. El Servei d'Emergències Mèdiques (SEM) demanarà, si és procedent, la presència d'un/a professional de la psicologia. També es valorarà i prioritzarà l'actuació del Servei d'Intervenció Psicològica en Crisis de l'Institut Català de les Dones. (\*\*)
4. El/la o els/les professionals referents dels Serveis Socials Bàsics, la coordinació de serveis socials o la persona en qui delegui la conselleria comarcal competent, farà una primera valoració de la situació, i es coordinarà amb la policia de la Generalitat-Mossos d'Esquadra, l'Institut Català de les Dones i, si és el cas, amb el Servei d'Atenció a la Infància i Adolescència o amb la persona referent del protocol d'atenció a la gent gran o a la discapacitat o altres protocols específics que s'hagin aprovat, per acordar en cada cas, l'actuació adient.
5. L'Institut Català de les Dones convocarà a primera hora del primer dia hàbil següent, a les persones professionals referents del cas dels Serveis Socials Bàsics, de l'àrea de Salut, dels Equips d'Atenció a la Infància i Adolescència (EAIA) si hi ha fills i filles menors d'edat implicats/des, de l'Equip d'Assessorament Tècnic Penal i Oficina d'Atenció a la Víctima del Delicte (EATAV), Servei d'Intervenció Especialitzada (SIE), Policia de la Generalitat – Mossos d'Esquadra, i a les persones referents de cada protocol específic d'abordatge de les violències, que establiran el pla de treball corresponent.

(\*\*) **Funcionament del Servei d'Intervenció Psicològica en Crisi<sup>5</sup> (SIC) de l'Institut Català de les Dones (Tel. 900900120)**

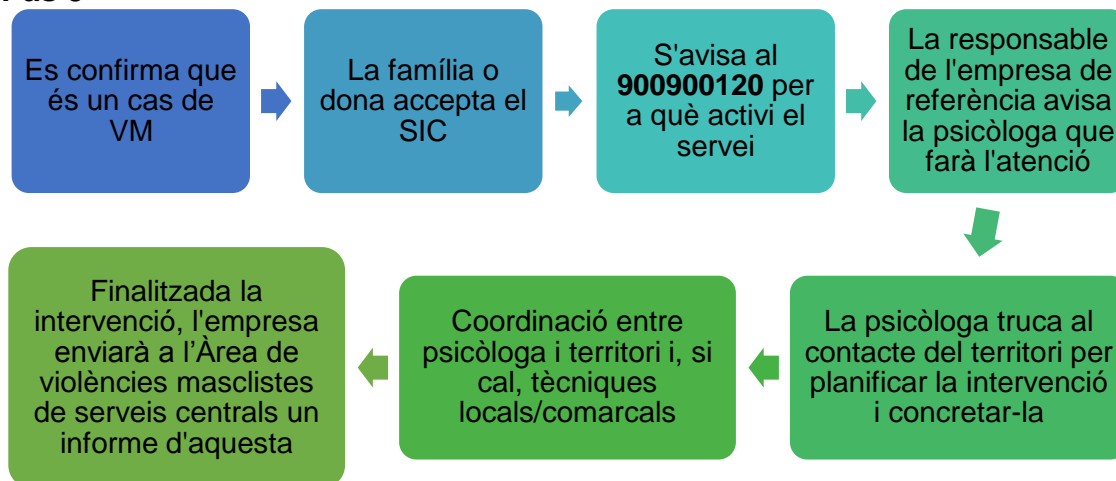
**Pas 1**



**Pas 2**



**Pas 3**



<sup>5</sup> Aquest servei consisteix en la prestació d'un servei d'atenció específic en situacions d'emergència per femicidis, temptatives d'homicidi i violències masclistes greus.

S'adreça a la dona supervivent, a les famílies (en especial llurs filles i fills) i a l'entorn proper de la dona, i també als equips professionals implicats en la intervenció amb les dones assassinades o agredides amb un abast territorial de tota Catalunya.



## 8. TRACTAMENT DE LES DADES DE CARÀCTER PERSONAL

---

El capítol 8 del Protocol Marc per a una Intervenció coordinada contra la violència masclista estableix la protecció de les dades personals. Aquest capítol s'ha adaptat al Reglament de la UE 2016/679 del Parlament europeu i del consell, de 27 d'abril de 2016, relatiu a la protecció de les persones físiques pel que fa al tractament de dades personals i a la lliure circulació d'aquestes.

Aquest protocol i la llei 5/2008, de 24 d'abril, del dret de les dones a erradicar la violència masclista, estableix els criteris per dur a terme les cessions de dades dins la xarxa i per abordar integralment i coordinadament les situacions de violència masclista.

*“Totes les persones professionals, especialment les professionals de la salut, dels serveis socials i de l'educació, han d'intervenir obligatòriament quan tinguin coneixement d'una situació de risc o d'una evidència fonamentada de violència masclista, d'acord amb els protocols específics de coordinació i amb els serveis de la Xarxa d'atenció i recuperació integral.”*

*“Les administracions públiques competents s'han de cedir mútuament les dades de caràcter personal necessàries, amb la finalitat de gestionar adequadament els serveis de la Xarxa d'atenció i recuperació integral i les prestacions econòmiques previstes per la llei.”*

*Tots els protocols comarcals i locals “han de recollir i establir obligatòriament els mecanismes de coordinació i cooperació que permetin una transmissió d'informació continuada i fluida entre els organismes implicats.”*

D'acord amb el Reglament General de Protecció de Dades, en endavant RGPD *cal entendre per **tractament** qualsevol operació o conjunt d'operacions realitzades sobre dades personals o conjunts de dades personals, sigui per procediments automatitzats o no, com la recollida, el registre, l'organització, l'estructuració, la conservació, l'adaptació o la modificació, l'extracció, la consulta, la utilització, la comunicació per transmissió, difusió o qualsevol altra forma d'habilitació d'accés, acarament o interconnexió, limitació, supressió o destrucció.*

Per tractar dades s'han de tenir en compte els elements que s'expliciten a continuació i que es recullen com a **principis relatius al tractament** al RGPD:

- **Licitud, lleialtat i transparència:** les dades han de ser tractades de manera lícita, lleial i transparent en relació amb la persona interessada.

- **Limitació de la finalitat:** les dades personals han de ser recollides amb finalitats determinades, explícites i legítimes i posteriorment no s'han de tractar de manera incompatible amb aquestes finalitats. No es consideren incompatibles els fins següents: arxiu en interès públic, investigació científica o històrica, i fins estadístics.
- **Minimització de dades:** les dades han de ser adequades, pertinents i limitades al que és necessari en relació amb les finalitats per a les quals es tracten, és a dir, només s'han de tractar dades si és necessari per a la finalitat.
- **Exactitud:** les dades han de ser exactes i, si cal, s'han d'actualitzar. Si són inexactes, s'han de suprimir o rectificar sense dilació.
- **Integritat i confidencialitat:** cal garantir mitjançant mesures tècniques o organitzatives una seguretat adequada contra el tractament no autoritzat o il·lícit, la pèrdua, la destrucció o dany accidental. Els instruments previstos al RGPD són l'avaluació de riscos, implantació de mesures tècniques i organitzatives adequades (pseudonimització<sup>6</sup>, xifrat...), i les notificacions de les violacions de seguretat.
- **Limitació del termini de conservació:** les dades s'han de conservar de manera que permetin identificar les persones interessades durant un període no superior al necessari per a les finalitats del tractament de dades personals. Les dades personals es poden conservar durant períodes més llargs si es conserven de manera que no permeti la identificació de la persona interessada, i amb fins d'arxiu en interès públic, investigació científica o històrica o fins estadístics, sempre que es tinguin en compte les previsions de l'article 89.1 del RGPD per garantir el principi de minimització de les dades, i s'apliquin mesures tècniques i organitzatives adequades per protegir els drets i les llibertats de la persona interessada.
- **Bloqueig:** El responsable del tractament està obligat a bloquejar les dades quan en dugui a terme la rectificació o la supressió. El bloqueig de dades consisteix en la identificació i la reserva d'aquestes, amb l'adopció de mesures tècniques i organitzatives, per impedir-ne el tractament.
- **Responsabilitat proactiva:** el responsable del tractament és responsable del compliment dels principis relatius al tractament esmentats, i ha de tenir la capacitat per demostrar-ho ("accountability").
- **Transparència de la informació i exercici de drets:** el responsable del tractament ha de prendre les mesures oportunes per facilitar a la persona interessada tota la informació i l'exercici dels seus drets.

En qualsevol cas, cada servei ha de portar un registre de les activitats de tractament efectuades sota la seva responsabilitat i determinar les categories de destinataris als quals es comunicaran les dades personals en el marc de les actuacions previstes en el Protocol marc.

---

<sup>6</sup> Són dades que contenen informació vinculada a una persona física a la qual s'ha assignat un número, un codi o un element equivalent, de manera que no es pot identificar directament sinó que cal disposar d'informació addicional que té l'accés restringit.

## RECOMANACIONS PER A LA COMUNICACIÓ DE DADES DINS DELS CIRCUITS D'INTERVENCIÓ EN VIOLÈNCIA MASCLISTA

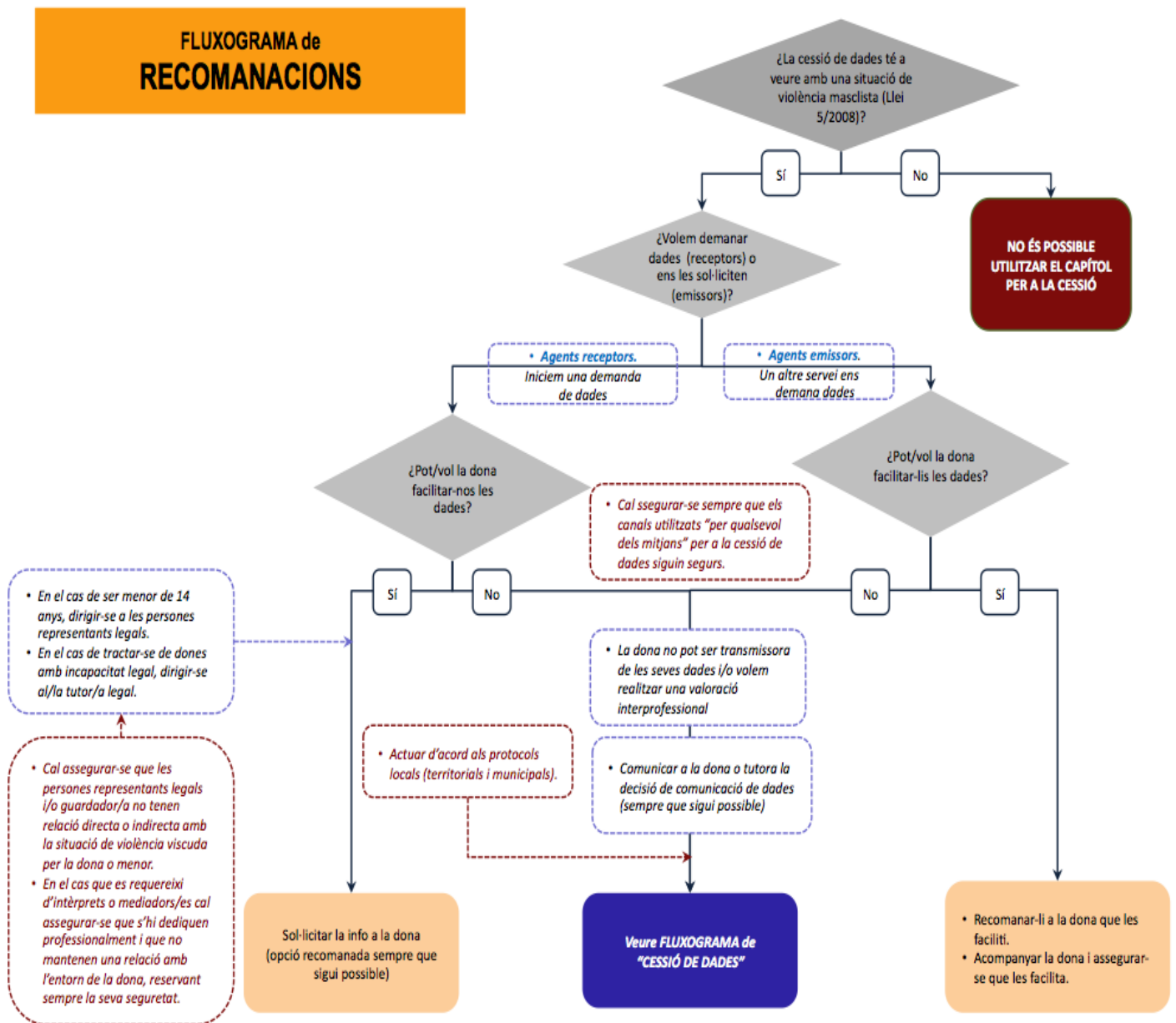


Fig. 12. Recomanacions per a la comunicació de dades dins dels circuits d'intervenció en violència masclista.

# FINALITAT I FUNCIONS PER A LA CESSIÓ DE DADES

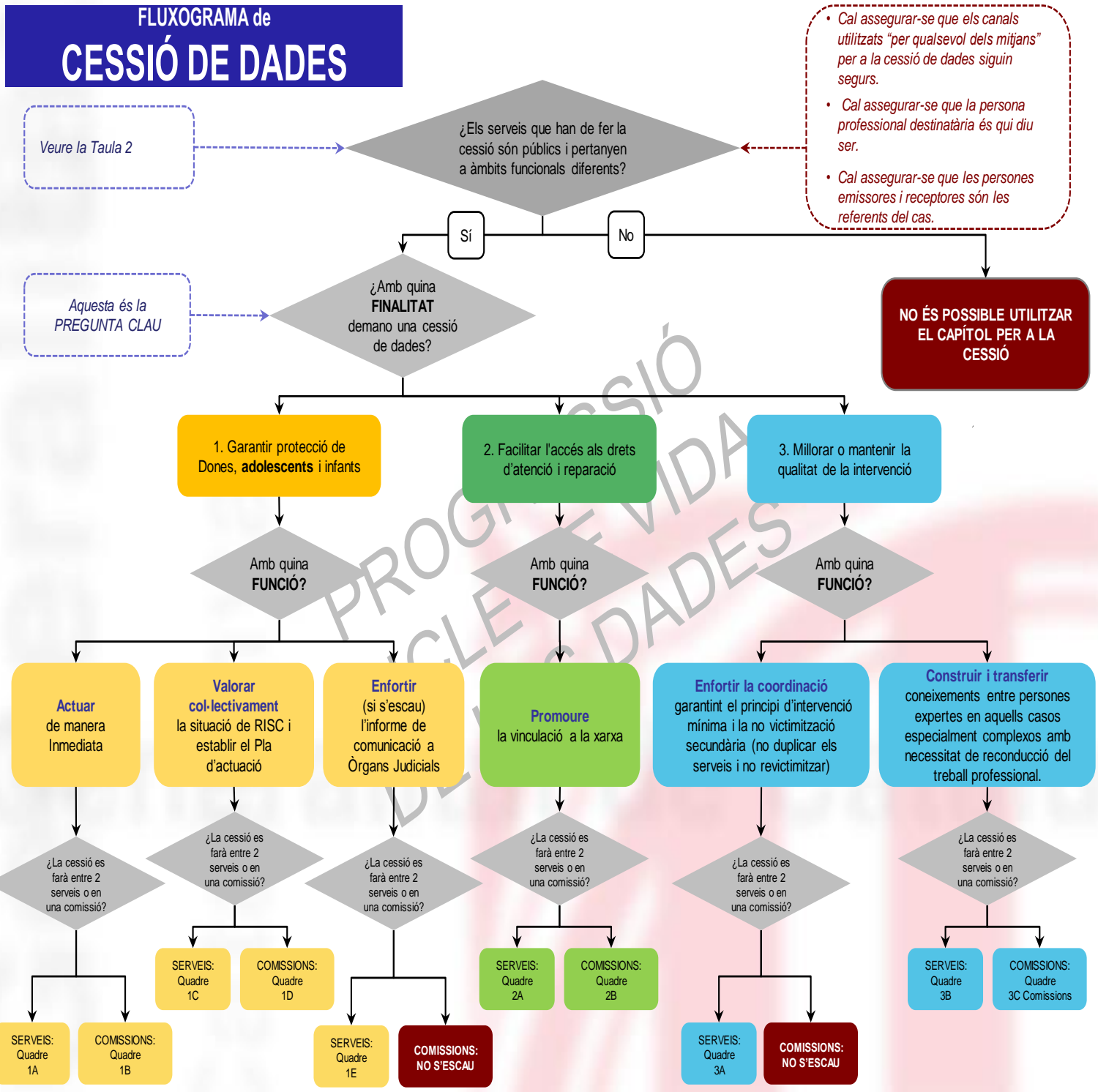


Fig. 13. Finalitat i funcions per a la cessió de dades.

Segons el codi resultant del *fluxograma* de cessió de dades, cal buscar les dades exactes que es poden sol·licitar o cedir.

**Taula. 9:** Dades a cedir vinculades a la finalitat “Garantir la protecció de dones, adolescents i infants”

ENTRE DOS SERVEIS O RECURSOS D'ÀMBITS FUNCIONALS DIFERENTS		EN LES COMISSIONS DE TREBALL DE CASOS O ENTRE TOTES LES PERSONES PARTICIPATS	
<b>1A</b>	<p>Les que calguin per garantir la integritat de les dones i les seves filles i fills. La comunicació es farà com a mínim als cossos i forces de seguretat i a l'òrgan judicial.</p> <p>Es recomana: nom i cognoms, adreça, telèfon, valoració de la urgència, demanda de la dona, valoració de risc, intervenció feta, derivació, si s'ha interposat denúncia i si hi ha ordre de protecció.</p>	<b>1B</b>	<p>Les que calguin per garantir la integritat de les dones i les seves filles i fills.</p> <p>Es recomana: nom i cognoms, adreça, telèfon, valoració de la urgència, demanda de la dona, valoració del risc, intervenció feta, derivació, si s'ha interposat denúncia i si hi ha ordre de protecció.</p>
<b>1C</b>	<p>Nom i cognoms de la dona, l'adolescent o infant.</p> <p>Nom i cognoms del presumpte maltractador.</p> <p>La valoració global del risc.</p> <p>Assistència o vinculació al recurs.</p> <p>Només la valoració d'aquells indicadors de risc que siguin rellevants per al cas tractat.</p>	<b>1D</b>	<p>Nom i cognoms de la dona, l'adolescent o infant.</p> <p>Nom i cognoms del presumpte maltractador.</p> <p>La valoració global del risc.</p> <p>Assistència o vinculació al recurs.</p> <p>Només la valoració d'aquells indicadors de risc que siguin rellevants per al cas tractat.</p>
<b>1E</b>	<p>Dades contingudes en el model d'informe de comunicació a Fiscalia del mateix centre/servei/protocol.</p> <p>S'ha d'informar la dona, l'adolescent o l'infant de la comunicació als òrgans judicials.</p>		No escau.

**Taula. 10:** Dades a cedir vinculades a la finalitat “Facilitar l'accés als drets d'atenció i reparació”

ENTRE DOS SERVEIS O RECURSOS D'ÀMBITS FUNCIONALS DIFERENTS		EN LES COMISSIONS DE TREBALL DE CASOS O ENTRE TOTES LES PERSONES PARTICIPATS	
<b>2A</b>	<p>Nom i cognoms de la dona, l'adolescent o infant.</p> <p>Telèfon de contacte.</p> <p>Motiu de la derivació.</p> <p>Intervenció feta.</p> <p>Si ha arribat al recurs o no</p>	<b>2B</b>	<p>Nom i cognoms de la dona, l'adolescent o infant.</p> <p>Si ha arribat al recurs o no.</p>

**Taula. 11:** Dades a cedir vinculades a la finalitat “Millorar o mantenir la qualitat de la intervenció”

ENTRE DOS SERVEIS O RECURSOS D'ÀMBITS FUNCIONALS DIFERENTS		EN LES COMISSIONS DE TREBALL DE CASOS O ENTRE TOTES LES PERSONES PARTICIPATS	
<b>3A</b>	Nom i cognoms de la dona, l'adolescent o infant. Telèfon de contacte. Fills/es a càrrec. Demanda. Motiu de la derivació. Intervenció feta. Professional/s de referència del servei derivador. Si caldrà fer un seguiment o coordinacions posteriors.		No escau.
<b>3B</b>	Nom i cognoms de la dona, l'adolescent o infant. Intervenció feta per cada un dels serveis.	<b>3C</b>	Nom i cognoms de la dona, l'adolescent o infant. Intervenció feta per cada un dels serveis.

## DRETS I RESPONSABILITATS PER AL TRACTAMENT DE DADES

Totes les persones tenen el dret fonamental a la protecció de les seves dades personals, que implica la possibilitat de controlar què es fa amb aquestes dades, qui té informació, quina és aquesta informació, d'on prové, per a quina finalitat es tenen les dades i a qui es faciliten; entenent que es tracta d'informació que no pertany a qui la gestiona, sinó a la persona titular de les dades.

*Drets de què gaudeixen les persones titulars de les dades:*

1. Dret de transparència de la informació: les persones han de conèixer en tot moment l'ús que s'està fent de les seves dades.
2. Dret a controlar les dades a través de l'exercici dels drets d'*habeas data*<sup>7</sup>:
  - a. Dret d'accés
  - b. Dret de rectificació

<sup>7</sup> Acció judicial específica del dret normalment constitucional que confirma el dret de qualsevol persona natural o jurídica a sol·licitar i obtenir informació existent sobre ell, i a sol·licitar la seva supressió o correcció si és falsa o obsoleta.

- c. Dret de supressió (dret a l'oblit)
- d. Dret a limitació del tractament
- e. Dret a la portabilitat de les dades
- f. Dret d'oposició
- g. Dret a no ser objecte de decisions basades únicament en un tractament automatitzat que produeixin efectes jurídics o afectin significativament la persona interessada.

*Responsabilitats de les persones responsables en el tractament de les dades:*

1. Consentiment de la persona interessada
2. Consentiment de persones menors
3. Registre de les activitats del tractament
4. Encàrrec del tractament
5. Controlar i autoritzar les comunicacions de dades personals
6. Conservar les dades
7. Deure de confidencialitat i secret
8. Deure de designar un delegat de protecció de dades
9. Deure de protegir les dades des del disseny i per defecte



## 9. REVISIÓ DEL PROTOCOL

Aquest protocol es revisarà anualment. Qualsevol modificació que els signataris vulguin introduir s'eleva a la Comissió Tècnica perquè en doni el vistiplau i, posteriorment, es traslladarà a la Taula Institucional perquè l'aprovi.

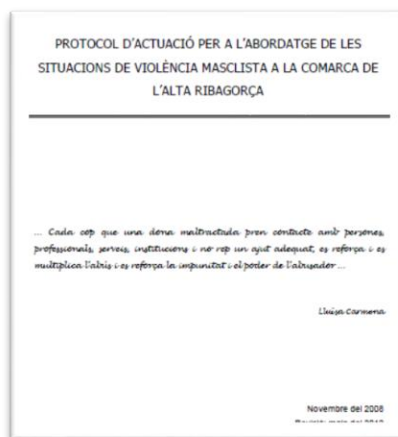


## 10. PROTOCOLS COMARCALS

Protocol d'actuació per a l'atenció integral de les víctimes de violència de l'Alt Urgell



Protocol d'actuació per a l'abordatge de les situacions de violència masclista a la comarca de l'Alta Ribagorça



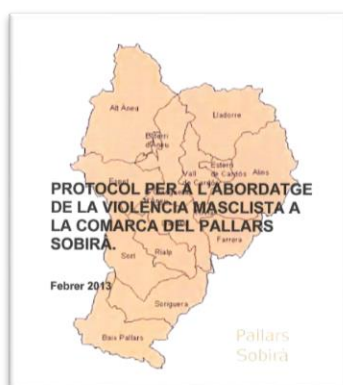
Protocol per a l'abordatge de la violència masclista a la comarca de la Cerdanya.



Protocol d'actuació en els casos de violència masclista. Comarca del Pallars Jussà



Protocol d'actuació en els casos de violència masclista a la comarca del Pallars Sobirà



Protocol per a l'abordatge de la Violència Masclista a l'Aran.



## 11. SIGLES

---

ABS: Àrea Bàsica de Salut  
ASSIR: Atenció a la Salut Sexual i Reproductiva  
CAIS: Comissió d'Avaluació i Seguiment  
CAP: Centre d'Atenció Primària  
CCTT: Coordinació territorial  
CEDAW: Convenció sobre l'eliminació de totes les formes de discriminació contra la dona  
CME: Cos de Mossos d'Esquadra  
CT: Comissió Tècnica  
CTT: Coordinadores i tècniques territorials  
DGAS: Direcció General d'Administració de Seguretat  
DTASF: Departament de Treball Afers Socials i Famílies  
EAIA: Equip d'Atenció a la Infància i a l'Adolescència  
EAP: Equip d'Assessorament Psicopedagògic  
EAP: Equip d'Atenció Primària  
EATAV: Equip d'Assessorament Tècnic Penal i Oficina d'Atenció a la Víctima del Delicte  
EBASP: Equip Bàsic d'Atenció Social Primària  
EC: Equips Comarcals  
ET: Equip Tècnic  
GAV: Grup d'Atenció a la Víctima  
ICD: Institut Català de les Dones  
LO: Llei Orgànica  
ME: Mossos d'Esquadra  
MGF: Mutilació Genital Femenina  
OAC: Oficines d'atenció ciutadana  
OMS: Organització Mundial de la Salut  
RGPD: Reglament General de Protecció de Dades  
SSB: Serveis Socials Bàsics  
SEM: Servei d'Emergències Sanitàries  
SIAD: Servei d'Informació i Atenció a les Dones  
SIAH: Servei d'Informació e Atenció ara Hemna  
SIC: Servei d'Intervenció en Crisi  
SIE: Servei d'Intervenció Especialitzada sobre les violències masclistes  
SIMC: Secretaria d'Igualtat, Migracions i Ciutadania  
SSAP: Serveis Socials d'Atenció Primària  
ST: Serveis Territorials  
TI: Taula Institucional  
VIH: Virus de la Immunodeficiència Humana  
VM: Violència Masclista

## 12. ANNEX 1. DADES SOBRE LA INCIDÈNCIA DE LES VIOLÈNCIES QUE ATÉN EL PROTOCOL

La recerca de les dades<sup>8</sup> s'ha fet en les principals fonts estadístiques oficials: Ministerio del Interior, Departament d'Interior, Ministerio de Justicia, Observatorio contra la Violencia Machista. Cal tenir en compte que aquestes dades no reflecteixen tota la violència que pateixen les dones ja que una part important d'aquesta no acaba mai reflectida en denúncies oficials. Estudis i investigacions sobre el fenomen aporten percentualment més nombre de dones víctimes a partir d'aproximacions estadístiques, donada l'amplitud de les dades no es citen en aquest annex. En funció de l'àmbit territorial que abasten les dades, es citen de la següent manera:

- Àmbit Espanya
- Àmbit Catalunya
- Àmbit provincial: Lleida
- Demarcació: Alt Pirineu i Aran
- Regió Policial de Pirineu Occidental

### VIOLÈNCIA MASCLISTA EN L'ÀMBIT DE LA PARELLA

Àmbit Lleida	2017	2016	2015
Total denúncies	1.244	1.048	904
Ordres de protecció i mesures	301	305	294
Resoltes adoptades	269		
Resoltes denegades	28		
Resoltes inadmeses	4		
Pendants	0		
Dispositius electrònics de seguiment actius	1		
Usuàries actives ATENPRO (Servei telefònic d'atenció i protecció per a víctimes de violència de gènere)			
Altes des de 2005	810		
Baixes des de 2005	684		
Actives a 31/12/2017	123		
Dones víctimes de violència perceptores de la Renda Activa d'Inserció	319	333	308
Drets laborals i econòmics:			
Contractes bonificats a dones víctimes de violència	2003-2017		30
Contractes de substitució de dones víctimes de violència de gènere	2005-2017		23
Ajudes per a canvi de residència	2005-2017		187

FONT: Boletín estadístico anual. Fichas comunidades y provincias

[https://violenciagenero.igualdad.gob.es/ca/violenciaEnCifras/observatorio/informesAnuales/informes/cap\\_XI/Fichas\\_Comunidades\\_Provincias.pdf](https://violenciagenero.igualdad.gob.es/ca/violenciaEnCifras/observatorio/informesAnuales/informes/cap_XI/Fichas_Comunidades_Provincias.pdf)

<sup>8</sup> Totes les dades han estat consultades entre el 21 i el 25 de setembre de 2020.

### Dades sobre violència masclista en l'àmbit de la parella

Regió Policial del Pirineu Occidental	Any 2020	Any 2019	Any 2018	Any 2017	Any 2016	Any 2015
Fets principals (sense trencaments de condemna)	22	86	114	87	89	88
Trencaments condemna	1	19	28	23	12	12
Denúncies	23	105	142	94	100	96
Detinguts majors d'edat	10	40	53	52	47	41
Detinguts menors d'edat	0	0	0	0	0	0
Víctimes ateses	5	108	138	100	109	104
Víctimes mortals	0	0	0	0	0	0

FONT: Departament d'Interior: [https://interior.gencat.cat/ca/arees\\_dactuacio/seguretat/violencia-masclista-i-domestica/estadistica-sobre-violencia-masclista-i-domestica/dades-sobre-violencia-masclista-dones/-dades-sobre-violencia-masclista-dones.-anys-anteriors/](https://interior.gencat.cat/ca/arees_dactuacio/seguretat/violencia-masclista-i-domestica/estadistica-sobre-violencia-masclista-i-domestica/dades-sobre-violencia-masclista-dones/-dades-sobre-violencia-masclista-dones.-anys-anteriors/)

### Dades sobre violència masclista en l'àmbit de la parella al llarg de la vida

Àmbit Catalunya, al llarg de la vida	Freqüència mostral	Percentatge <sup>9</sup>	IC <sup>10</sup> (95%) límit inferior	IC (95%) límit superior
Violència física i/o sexual d'alguna parella	142	18,0%	15,32%	20,70%
Violència psicològica emocional d'alguna parella	221	28,1%	24,98%	31,27%
Violència psicològica de control d'alguna parella	274	34,9%	31,53%	38,20%
Violència econòmica d'alguna parella	121	15,4%	12,83%	17,87%
Violència total (física, sexual, emocional, control, econòmica, por) d'alguna parella	325	41,4%	37,97%	44,86%

FONT: Funcionarias de la Subdirección General de Sensibilización, Prevención y Estudios de la Violencia de Género (Delegación del Gobierno contra la Violencia de Género). *Macroencuesta de violencia contra la mujer 2019*. Ministerio de Igualdad, 2020: [https://observatorioviolencia.org/wp-content/uploads/Macroencuesta2019\\_Estudio\\_completo.pdf](https://observatorioviolencia.org/wp-content/uploads/Macroencuesta2019_Estudio_completo.pdf)

<sup>9</sup> S'han calculat els percentatges sobre el total de dones que han tingut parella en alguna ocasió.

<sup>10</sup> Índex de confiança.

## Dades sobre violència masclista en l'àmbit de la parella durant els últims 12 mesos

Àmbit Catalunya, durant els últims 12 mesos <sup>11</sup>	Freqüència mostral	Percentatge	IC (95%) límit inferior	IC (95%) límit superior
Violència psicològica de control d'alguna parella	63	8,0%	6,13%	9,93%
Violència total (física, sexual, emocional, control, econòmica, por) d'alguna parella	102	13,0%	10,64%	15,34%

FONT: Funcionarias de la Subdirección General de Sensibilización, Prevención y Estudios de la Violencia de Género (Delegación del Gobierno contra la Violencia de Género). *Macroencuesta de violencia contra la mujer 2019*. Ministerio de Igualdad, 2020: [https://observatorioviolencia.org/wp-content/uploads/Macroencuesta2019\\_Estudio\\_completo.pdf](https://observatorioviolencia.org/wp-content/uploads/Macroencuesta2019_Estudio_completo.pdf)

## Dades sobre població penitenciària per sexe, grups d'edat i tipus de delictes: violència de gènere

Àmbit Catalunya, 2019							
	Edat	18-20	21-25	26-40	41-60	61 i més	Total
Total		4	36	275	256	34	<b>605</b>
Homes		4	36	273	251	34	<b>598</b>
Dones		0	0	2	5	0	<b>7</b>

FONT: Departament de Justícia. Direcció General de Serveis Penitenciaris.

CONSULTA: Institut d'Estadística de Catalunya: <https://www.idescat.cat/pub/aec/882>

## VIOLÈNCIA MASCLISTA EN L'ÀMBIT FAMILIAR

Regió Policial del Pirineu Occidental	Any 2020	Any 2019	Any 2018	Any 2017	Any 2016	Any 2015
Fets principals (sense trencaments de condemna)	5	27	24	11	18	14
Trencaments condemna	0	2	9	0	1	0
Denúncies	5	28	37	11	18	14
Detinguts majors d'edat	2	7	10	4	6	4
Detinguts menors d'edat	0	1	3	1	0	1
Víctimes ateses	6	34	30	14	26	20
Víctimes mortals	0	0	0	0	0	0

FONT: Departament d'Interior: [https://interior.gencat.cat/ca/arees\\_dactuacio/seguretat/violencia-masclista-i-domestica/estadistica-sobre-violencia-masclista-i-domestica/dades-sobre-violencia-masclista-dones/-dades-sobre-violencia-masclista-dones.-anys-anteriors/](https://interior.gencat.cat/ca/arees_dactuacio/seguretat/violencia-masclista-i-domestica/estadistica-sobre-violencia-masclista-i-domestica/dades-sobre-violencia-masclista-dones/-dades-sobre-violencia-masclista-dones.-anys-anteriors/)

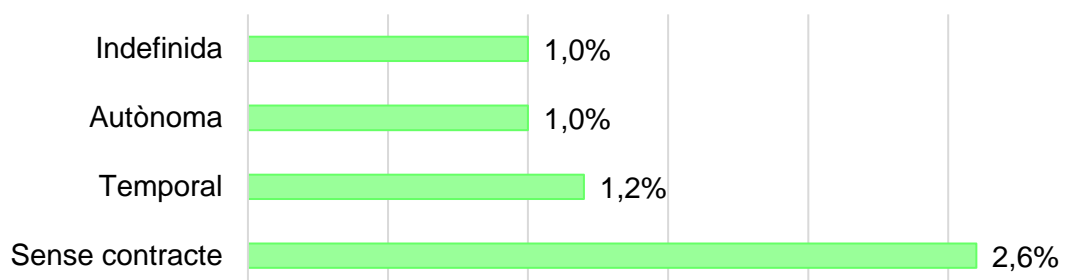
<sup>11</sup> En el moment de realització de la *Macroencuesta*.

# VIOLÈNCIA MASCLISTA EN L'ÀMBIT LABORAL

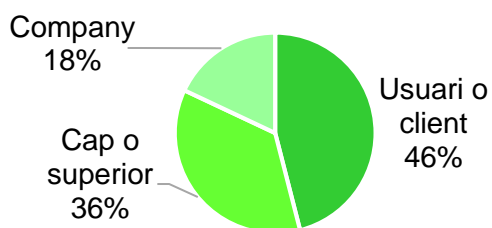
## ASSETJAMENT SEXUAL A LA FEINA

### Àmbit Catalunya

**Dones que han patit assetjament sexual a la feina en els diferents règims de contractació. Catalunya 2016**



**Autors de les agressions de caràcter sexual a la feina**



FONT: Observatori de la Igualtat de Gènere (OIG). *Dones en el treball. Dossier estadístic*. Institut Català de les Dones, abril 2020:  
[http://dones.gencat.cat/web/.content/03\\_ambits/Observatori/03\\_dossiers\\_estadistics/2020-Dossier-Dones-i-Treball.pdf](http://dones.gencat.cat/web/.content/03_ambits/Observatori/03_dossiers_estadistics/2020-Dossier-Dones-i-Treball.pdf)

## VIOLÈNCIA MASCLISTA EN L'ÀMBIT SOCIAL O COMUNITARI

### VIOLÈNCIES SEXUALS

Àmbit Lleida	Any 2017	Fets coneguts	Fets aclarits <sup>12</sup>	Detencions i investigacions
Abús sexual		48	42	19
Abús sexual amb penetració		10	9	8
Agressió sexual		21	20	16
Agressió sexual amb penetració		26	24	22
Assetjament sexual		2	1	1
Contacte amb menors de 16 anys mitjançant tecnologies		3	3	0
Corrupció de menors		0	0	0
Exhibicionisme		4	7	4
Pornografia de menors		2	8	2
Prostitució		4	2	4
Provocació sexual		0	0	0

FONT: Gabinete de Coordinación y Estudios. Secretaría de Estado de Seguridad. *Informe sobre delitos contra la libertad e indemnidad sexual en España 2017*. Ministerio del Interior: <http://www.interior.gob.es/documents/10180/0/Informe+delitos+contra+la+libertad+e+indemnidad+sexual+2017.pdf/da546c6c-36c5-4854-864b-a133f31b4dde>

<sup>12</sup> Els fets aclarits es classifiquen com a tals quan en el fet es dona alguna d'aquestes circumstàncies:

- Detenció de l'autor "in fraganti".
- Identificació plena de l'autor, o algun dels autors, sense necessitat que estigui detingut, encara que es trobi en situació de llibertat provisional, fugit o mort.
- Quan hi hagi una confessió verificada, proves sòlides o quan hi hagi una combinació de tots dos elements.
- Quan la investigació reveli que, en realitat, no hi va haver infracció.



### Dades sobre violències sexuals fora de la parella

Àmbit Catalunya	Freqüència mostral	Percentatge	IC (95%) límit inferior	IC (95%) límit superior
Violència sexual fora de la parella al llarg de la vida	68	8,4%	6,48%	10,31%
Assetjament sexual al llarg de la vida	411	50,9%	47,41%	54,30%
Assetjament sexual durant els últims 12 mesos	96	11,9%	9,68%	14,15%

FONT: Funcionarias de la Subdirección General de Sensibilización, Prevención y Estudios de la Violencia de Género (Delegación del Gobierno contra la Violencia de Género). *Macroencuesta de violencia contra la mujer 2019*. Ministerio de Igualdad, 2020: [https://observatorioviolencia.org/wp-content/uploads/Macroencuesta2019\\_Estudio\\_completo.pdf](https://observatorioviolencia.org/wp-content/uploads/Macroencuesta2019_Estudio_completo.pdf)

### Fets coneguts per províncies, tipologia penal, contra la llibertat sexual, i període<sup>13</sup>

Àmbit Lleida	2018	2017	2016	2015
<b>3. Llibertat sexual</b>	160	129	96	99
3.1. Agressió sexual	14	21	7	13
3.2. Agressió sexual amb penetració	30	26	10	24
3.3. Corrupció de menors o persones incapacitades	1	0	0	0
3.4. Pornografia de menors	7	10	3	7
3.5. Altres contra la llibertat i indemnitat sexual	108	72	76	55

FONT: Ministerio del Interior – Portal Estadístico de Criminalidad: <https://estadisticasdecriminalidad.ses.mir.es/>

### Fets aclarits per províncies, tipologia penal, contra la llibertat sexual, i període<sup>3</sup>

Àmbit Lleida	2018	2017	2016	2015
<b>3. Llibertat sexual</b>	129	116	89	86
3.1. Agressió sexual	12	20	6	9
3.2. Agressió sexual amb penetració	26	24	12	19
3.3. Corrupció de menors o persones incapacitades	1	0	0	0
3.4. Pornografia de menors	6	8	3	9
3.5. Altres contra la llibertat i indemnitat sexual	84	64	68	49

FONT: Ministerio del Interior – Portal Estadístico de Criminalidad: <https://estadisticasdecriminalidad.ses.mir.es/>

<sup>13</sup> Es computen dades provinents de les Forces i Cossos de Seguretat de l'Estat, policies autonòmiques, a excepció de l'Ertzaintza, i policies locals que proporcionen dades al *Sistema Estadístico de Criminalidad*.

**Fets coneguts d'infraccions penals relacionades amb la cibercriminalitat per províncies, tipologia penal<sup>14</sup> i període<sup>15</sup>**

Àmbit Lleida	2019	2018	2017	2016	2015
Abús sexual	4	2	0	0	0
Assetjament sexual	0	0	0	0	1
Corrupció de menors / amb discapacitat / diversitat funcional	1	0	0	0	0
Delicte de contacte mitjançant tecnologia amb menor de 16 anys amb finalitats sexuals	2	2	0	0	0
Exhibicionisme	0	0	0	0	0
Pornografia de menors	4	4	6	1	7
Provocació sexual	0	0	0	0	0
<b>Total</b>	<b>11</b>	<b>8</b>	<b>6</b>	<b>1</b>	<b>8</b>

FONT: Ministerio del Interior – Portal Estadístico de Criminalidad:  
<https://estadisticasdecriminalidad.ses.mir.es/>

**Fets aclarits d'infraccions penals relacionades amb la cibercriminalitat per províncies, tipologia penal<sup>11</sup> i període<sup>12</sup>**

Àmbit Lleida	2019	2018	2017	2016	2015
Abús sexual	3	2	0	0	0
Assetjament sexual	0	0	0	0	1
Corrupció de menors / amb discapacitat / diversitat funcional	0	0	0	0	0
Delicte de contacte mitjançant tecnologia amb menor de 16 anys amb finalitats sexuals	2	0	0	0	0
Exhibicionisme	0	0	0	0	0
Pornografia de menors	4	5	4	1	6
Provocació sexual	0	0	0	0	0
<b>Total</b>	<b>9</b>	<b>7</b>	<b>4</b>	<b>1</b>	<b>7</b>

FONT: Ministerio del Interior – Portal Estadístico de Criminalidad:  
<https://estadisticasdecriminalidad.ses.mir.es/>

<sup>14</sup> Delictes sexuals: S'exclouen les agressions sexuals amb/sense penetració i els abusos sexuals amb penetració.

<sup>15</sup> Es computen dades provinents de les Forces i Cossos de Seguretat de l'Estat, policies autonòmiques, a excepció de l'Ertzaintza, i policies locals que proporcionen dades al *Sistema Estadístico de Criminalidad*.

Detencions i investigats per causa de cibercriminalitat per províncies, tipologia penal<sup>11</sup> i període<sup>12</sup>

Àmbit Lleida		Abús sexual	Assejament sexual	Corrupció de menors / amb discapacitat / diversitat funcional	Delicte de contacte mitjançant tecnologia amb menor de 16 anys amb finalitats sexuals	Exhibicionisme	Pornografia de menors	Provocació sexual	Total tipus fet
<b>2019</b>									
<b>De 14 a 17 anys</b>	Masculí <sup>16</sup>	0	0	0	0	0	1	0	1
<b>De 18 a 25 anys</b>	Masculí	0	0	0	0	0	1	0	1
<b>De 26 a 40 anys</b>	Masculí	0	0	0	0	0	1	0	1
<b>De 41 a 50 anys</b>	Masculí	0	0	1	1	0	0	0	2
<b>De 51 a 65 anys</b>	Masculí	0	0	0	0	0	1	0	1
<b>TOTAL edat</b>	Masculí	0	0	1	1	0	4	0	6
<b>2018</b>									
<b>De 18 a 25 anys</b>	Masculí	1	0	0	0	0	0	0	1
<b>De 26 a 40 anys</b>	Masculí	1	0	0	0	0	2	0	3
	Femení	0	0	0	0	0	1	0	1
<b>De 51 a 65 anys</b>	Masculí	0	0	0	0	0	1	0	1
<b>TOTAL edat</b>	Masculí	2	0	0	0	0	3	0	5
	Femení	0	0	0	0	0	1	0	1
<b>2017</b>									
<b>De 26 a 40 anys</b>	Femení	0	0	0	0	0	1	0	1
<b>De 51 a 65 anys</b>	Masculí	0	0	0	0	0	1	0	1
<b>TOTAL edat</b>	Masculí	0	0	0	0	0	1	0	1
	Femení	0	0	0	0	0	1	0	1
<b>2015<sup>17</sup></b>									
<b>De 14 a 17 anys</b>	Masculí	0	0	0	0	0	1	0	1
<b>De 26 a 40 anys</b>	Masculí	0	0	0	0	0	2	0	2
<b>De 51 a 65 anys</b>	Masculí	0	0	0	0	0	2	0	2
<b>TOTAL edat</b>	Masculí	0	0	0	0	0	5	0	5
<b>TOTAL</b>		<b>4</b>	<b>0</b>	<b>2</b>	<b>2</b>	<b>0</b>	<b>29</b>	<b>0</b>	<b>37</b>

<sup>16</sup> Si en la sèrie només hi ha detinguts i investigats masculins o femenins, s'han eliminat les files sense dades. De la mateixa manera, si en els grups d'edat no hi ha cap detingut / investigat també s'han eliminat les files.

<sup>17</sup> L'any 2016 no consten ni detinguts ni investigats en les tipologies de ciberscrims recollides.

Victimitzacions per causa de cibercriminalitat per províncies, tipologia penal<sup>11</sup> i període<sup>12</sup>

Àmbit Lleida		Abús sexual	Assejament sexual	Corrupció de menors / amb discapacitat / diversitat funcional	Delicte de contacte mitjançant tecnologia amb menor de 16 anys amb finalitats sexuals ( <i>grooming</i> )	Exhibicionisme	Pornografia de menors	Provocació sexual	Total tipus fet
<b>2019</b>									
<b>Menors d'edat</b>	Masculí <sup>6</sup>	0	0	0	16	0	0	0	16
	Femení	2	0	0	1	0	0	0	3
<b>De 18 a 25 anys</b>	Masculí	0	0	0	0	0	1	0	1
<b>De 26 a 40 anys</b>	Masculí	0	0	0	0	0	1	0	1
<b>Edat desconeguda</b>	Masculí	0	0	0	2	0	0	0	2
	No es coneix	0	0	1	0	0	0	0	1
<b>De 51 a 65 anys</b>	Masculí	0	0	0	0	0	1	0	1
<b>TOTAL edat</b>	Masculí	0	0	0	18	0	2	0	20
	Femení	2	0	0	1	0	0	0	3
	No es coneix	0	0	1	0	0	0	0	1
<b>2018</b>									
<b>Menors d'edat</b>	Masculí	0	0	0	0	0	2	0	2
	Femení	6	0	0	2	0	0	0	8
<b>De 41 a 50 anys</b>	Femení	0	0	0	1	0	1	0	2
<b>De 51 a 65 anys</b>	Femení	1	0	0	0	0	0	0	1
<b>TOTAL edat</b>	Masculí	0	0	0	0	0	2	0	2
	Femení	7	0	0	3	0	1	0	11
<b>2017</b>									
<b>Menors d'edat</b>	Femení	0	0	0	0	0	2	0	2
	Masculí	0	0	0	0	0	1	0	1
<b>2016</b>									
<b>Menors d'edat</b>	Femení	0	0	0	0	0	1	0	1
	Masculí	0	0	0	0	0	1	0	1
<b>2015</b>									
<b>Menors d'edat</b>	Femení	0	1	0	0	1	4	0	6
<b>De 41 a 50 anys</b>	Masculí	0	0	0	0	1	1	0	2
<b>TOTAL edat</b>	Masculí	0	0	0	0	1	1	0	2
	Femení	0	1	0	0	1	4	0	6
<b>TOTAL</b>		<b>18</b>	<b>2</b>	<b>2</b>	<b>44</b>	<b>4</b>	<b>26</b>	<b>0</b>	<b>96</b>

**Dades sobre població penitenciària per sexe, grups d'edat i tipus de delicte: contra la llibertat sexual, 2019**

Àmbit Catalunya							
	Edat	18-20	21-25	26-40	41-60	61 i més	Total
<b>Total</b>		<b>12</b>	<b>48</b>	<b>248</b>	<b>282</b>	<b>71</b>	<b>661</b>
Delictes (antic Codi penal)		0	0	0	1	1	2
Delictes (nou Codi penal)		12	48	248	280	69	657
<b>Homes (total)</b>		<b>12</b>	<b>48</b>	<b>246</b>	<b>279</b>	<b>68</b>	<b>653</b>
Delictes (antic Codi penal)		0	0	0	1	1	2
Delictes (nou Codi penal)		12	48	246	278	67	651
<b>Dones (total)</b>		<b>0</b>	<b>0</b>	<b>2</b>	<b>2</b>	<b>2</b>	<b>6</b>
Delictes (antic Codi penal)		0	0	0	0	0	0
Delictes (nou Codi penal)		0	0	2	2	2	6

FONT: Departament de Justícia. Direcció General de Serveis Penitenciaris.

CONSULTA: Institut d'Estadística de Catalunya: <https://www.idescat.cat/pub/aec/882>

**TRÀFIC I EXPLOTACIÓ SEXUAL DE DONES I NENES**

Àmbit Catalunya			
Activitat preventiva	Any 2017	Any 2016	Any 2015
Inspeccions Administratives	63	117	135
Persones detectades en situació de risc <sup>18</sup>	34	22	31

Àmbit nacional			
Activitat preventiva	Any 2017	Any 2016	Any 2015
Inspeccions Administratives	2.228	2.586	3.007
Persones detectades en situació de risc	10.111	12.419	13.879

Activitat contra el tràfic d'éssers humans					
		Any 2017	Any 2016	Any 2015	
Detinguts per tràfic d'éssers humans sexual		208	186	152	
Detinguts per explotació sexual				319	
Víctimes per tràfic d'éssers humans sexual	Persones adultes	Dones	124	138	126
		Homes	22	4	4
	Persones menors	Dones	9	6	3
		Homes	0	0	0
Víctimes per explotació sexual				650	

FONT: Ministerio del Interior: <http://www.interior.gob.es/documents/10180/7146983/Balance+2013-2017+de+trata+de+seres+humanos+en+Espa%C3%B1a.pdf/e5181a93-c1b3-4d85-a32e-39049222bbd0>

<sup>18</sup> Els clubs de contactes (“alterne”), amb més del 74% de les inspeccions, són els llocs amb un nombre més gran de persones en situació de risc detectades.

## MUTILACIÓ GENITAL FEMENINA

Regió Policial del Pirineu Occidental					
Any 2015	Any 2016	Any 2017	Any 2018	Any 2019	Any 2020
0	0	0	0	0	0

FONT: Departament d'Interior: [https://interior.gencat.cat/ca/arees\\_dactuacio/seguretat/violencia-masclista-i-domestica/estadistica-sobre-violencia-masclista-i-domestica/dades-sobre-violencia-masclista-dones/-dades-sobre-violencia-masclista-dones.-anys-anteriors/](https://interior.gencat.cat/ca/arees_dactuacio/seguretat/violencia-masclista-i-domestica/estadistica-sobre-violencia-masclista-i-domestica/dades-sobre-violencia-masclista-dones/-dades-sobre-violencia-masclista-dones.-anys-anteriors/)

## MATRIMONIS FORÇATS

Regió Policial del Pirineu Occidental					
Any 2015	Any 2016	Any 2017	Any 2018	Any 2019	Any 2020
0	0	0	0	0	0

FONT: Departament d'Interior: [https://interior.gencat.cat/ca/arees\\_dactuacio/seguretat/violencia-masclista-i-domestica/estadistica-sobre-violencia-masclista-i-domestica/dades-sobre-violencia-masclista-dones/-dades-sobre-violencia-masclista-dones.-anys-anteriors/](https://interior.gencat.cat/ca/arees_dactuacio/seguretat/violencia-masclista-i-domestica/estadistica-sobre-violencia-masclista-i-domestica/dades-sobre-violencia-masclista-dones/-dades-sobre-violencia-masclista-dones.-anys-anteriors/)

## ALTRES VIOLÈNCIES

Àmbit Catalunya, al llarg de la vida	Freqüència mostral	Percentatge	IC (95%) límit inferior	IC (95%) límit superior
Violència física fora de la parella al llarg de la vida	123	15,2%	12,7%	17,64%
Assetjament reiterat ( <i>stalking</i> ) al llarg de la vida	125	15,5%	12,99%	17,98%

FONT: Funcionarias de la Subdirección General de Sensibilización, Prevención y Estudios de la Violencia de Género (Delegación del Gobierno contra la Violencia de Género). *Macroencuesta de violencia contra la mujer 2019*. Ministerio de Igualdad, 2020: [https://observatorioviolencia.org/wp-content/uploads/Macroencuesta2019\\_Estudio\\_completo.pdf](https://observatorioviolencia.org/wp-content/uploads/Macroencuesta2019_Estudio_completo.pdf)

## 13. SIGNATURA DE L'ACORD

---

Reunida la Mesa Institucional del Circuit de les comarques de l'Alt Pirineu i Aran per a l'abordatge de la violència masclista a Tremp, a la seu del Consell Comarcal del Pallars Jussà, el 25 d'abril a les 13 hores, i d'acord amb l'ordre del dia establert acorden:

Aprovar el **Protocol per l'abordatge de la violència de masclista a l'Alt Pirineu i Aran** elaborat per la Comissió tècnica del circuit de l'Alt Pirineu i Aran per a l'abordatge de la violència masclista.

Que les persones que formen la Mesa Institucional de les comarques de l'Alt Pirineu i Aran, per a l'abordatge de la violència masclista, són:

Sra. Laura Martínez Portell

Presidenta de l'Institut Català de les Dones

Sra. M. Rosa Amorós i Capdevila

Delegada territorial del Govern de la Generalitat a l'Alt Pirineu i Aran

Il·lm. Sr. Joan Talarn Gilabert

President de la Diputació de Lleida

Il·lm. Sr. Jesús Fierro Rugall

President del Consell Comarcal de l'Alt Urgell

Il·lma. Sra. Maria José Erta Ruiz

Presidenta del Consell Comarcal de l'Alta Ribagorça

II-Ima. Sra. Roser Bombardó i Bagaria  
Presidenta del Consell Comarcal de la Cerdanya

II-Im. Sr. Josep Maria Mullol i Miret  
President del Consell Comarcal del Pallars Jussà

II-Im. Sr. Carlos L. Isus Castellarnau  
President del Consell Comarcal del Pallars Sobirà

Mgfc. Sr. Francés X. Boya  
President del Conselh Generau d'Aran

Sr. Vidal Vidal Culleré  
Director dels ST de Treball, Afers Socials i Famílies a Lleida

Sr. Miquel Àngel Cullerés Balagueró  
Director dels ST de Cultura a Lleida

Sra. Anna Feliu i Moragues  
Directora dels ST de Presidència a Lleida

Sra. Montserrat Meseguer Muñoz  
Directora dels ST d'Interior a Lleida



Sr. Carles Vega Castellví

Director dels ST d'Educació a Lleida

Sr. Jaume Montfort i Samà

Director dels ST de Justícia a Lleida

Sra. Divina Farreny i Justribó

Gerent de la Regió Sanitària Alt Pirineu i Aran

Sr. Ferran de Noguera Betriu

Director dels ST d'Agricultura, Ramaderia, Pesca, Alimentació i Medi Natural

Sr. Ramon Alturo Lloan

Director dels ST d'Empresa i Ocupació

Sra. Maria Dolors Tella i Albareda

Directora dels S T de Territori i Sostenibilitat

Sr. Joan Segura Torres

Representant T d'Esports a Lleida

**Sr. Ramon Calsina Santasusana**

Cap de la regió policial del Pirineu Occidental del cos de Policia de la Generalitat-Mossos d'Esquadra

Sr. Jordi Albareda Cañadell

Degà de l'Il·lustre Col·legi d'Advocacia de Lleida

Sr. Carles McCragh i Prujà

Degà de l'Il·lustre Col·legi de l'Advocacia de Girona

Sr. Jesús Gasque López

Sotsdirector de l'Institut de Medicina Legal i Ciències Forenses de Catalunya. Divisió de Lleida

**Sr. Jesús Gasque López**

Director de l'Institut de medicina legal. Divisió Girona

Sra. Dolors Guilló

Representant de l'assemblea territorial de dones de l'Alt Pirineu i Aran

Sr. Rafael Gimena Molina

Col·legi de periodistes de Catalunya. President de la demarcació de Lleida

Sr. Joan Ventura

Col·legi de periodistes de Catalunya. President de la demarcació de Girona

Sra. Lourdes Ravetllat Pons

Coordinadora de la Direcció General de joventut a Lleida

A Tremp, el 25 de novembre de 2020