



Consell Comarcal de la Cerdanya

Memòria tècnica del projecte “Valorització del patrimoni cultural i natural de la Cerdanya”

FEDER EIX 6 2014/2020 – Versió 1 – Desembre 2018

Descripció de la operació objecte de percebre la subvenció FEDER EIX 6 2018

ÍNDEX

1 DADES DEL BENIFICIARI	1	9.1 Dades generals.....	22
1.1 Dades de contacte	1	9.2 Dades demogràfiques, socials i econòmiques.....	23
1.2 Descripció de l'ens.....	1	9.3 Marc estratègic turístic.....	25
2 DESCRIPCIÓ GENERAL DE L'OPERACIÓ I DE CADASCUNA DE LES ACTUACIONS PREVISTES QUE LA CONFORMEN	2	9.4 Context turístic	28
2.1 Definició general de l'operació.....	2	9.5 Públic objectiu del projecte	29
• Condicionament de la sala principal i construcció d'un espai annex al Centre Cultural Teatre Municipal d'Alp per a desenvolupar activitats i esdeveniments de dinamització turística i cultural a la comarca.....	2	9.6 Fortaleses, Debilitats, Oportunitats, Amenaces.....	31
• Centre d'informació, interpretació i recerca del parc natural del Cadí Moixeró a Bellver de la Cerdanya.....	2	10 CONTRIBUCIÓ DE L'OPERACIÓ EN L'ASSOLIMENT DE LES PRIORITATS DEFINIDES EN EL PROGRAMA OPERATIU FEDER DE CATALUNYA 2014-2020	32
• Rehabilitació integral de l'edifici de la Rectoria de Talltorta per a Centre d'Interpretació i activitats culturals a Bolvir.....	2	11 DESCRIPCIÓ DE LA PROTECCIÓ I REHABILITACIÓ DE LES ÀREES I ESPAIS NATURALS PRESERVACIÓ DEL PATRIMONI CULTURAL CATALOGAT PER AUGMENTAR LA COMPETITIVITAT DE L'OFERTA TURÍSTICA CATALANA I REACTIVAR L'ECONOMIA EN ZONES ESPECIALMENT DEPRIMIDES.....	35
• Pla de màrqueting i difusió.....	2	12 OBJECTIUS ESTRATÈGICS I OPERACIONALS DEL PROJECTE.....	37
2.1.1 Municipis directament implicats al projecte.....	2	13 JUSTIFICACIÓ DE L'IMPACTE, LA DIMENSIÓ TRANSFORMADORA, LA INNOVACIÓ I LA SOSTENIBILITAT ECONÒMICA I AMBIENTAL DELS RESULTATS DE L'OPERACIÓ	39
2.2 Descripció de les actuacions que conformen l'operació FEDER.....	3	14 QUADRE D'INDICADORS.....	40
2.2.1 Condicionament de la sala principal i construcció d'un espai annex al Centre Cultural Teatre Municipal d'Alp.....	3	15 DESCRIPCIÓ EN CAS QUE L'OPERACIÓ FORMI PART D'ALGUNA ACTUACIÓ ESTRATÈGICA DEL TERRITORI I/O SIGUI COMPLEMENTÀRIA D'ALGUNA ALTRA	42
2.2.2 Centre d'informació, interpretació i recerca del parc natural del Cadí Moixeró a Bellver de la Cerdanya.....	6	16 MODEL DE GESTIÓ UNA VEGADA FINALITZADA L'OPERACIÓ.....	43
2.2.3 Rehabilitació integral de l'edifici de la Rectoria de Talltorta per a Centre d'Interpretació i activitats culturals a Bolvir	9	17 PLA DE COMUNICACIÓ DEL PROJECTE FEDER	44
2.2.4 Pla de màrqueting	11	17.1 Pla de comunicació.....	44
2.2.5 Pla de comunicació FEDER.....	11	18 DESCRIPCIÓ DELS MÈTODES INNOVADORS A UTILITZAR EN L'ÀMBIT LOCAL	46
2.3 Plànol de les actuacions	12	19 ACCIONS DE MILLORA DESTINADES A FOMENTAR LA IGUALTAT D'OPORTUNITATS	47
3 PRESSUPOST I ALTRES AJUTS O SUBVENCIONS.....	17	19.1 Marc conceptual.....	47
5 PLA DE TREBALL I CALENDARI DE LES ACTIVITATS	18	19.2 Clàusules socials en la contractació	47
6 ESTAT ADMINISTRATIU DELS PROJECTES	20	19.3 Igualtat d'oportunitats a la Institució beneficiària – Consell Comarcal de la Cerdanya	48
8 RECURSOS HUMANS APLICATS A L'OPERACIÓ	21	19.3.1 Mesures per fomentar la igualtat efectiva entre totes les persones, amb indiferència de temes diversitat afectiva-sexual i de gènere en el marc de l'operació de FEDER 2014-2020	48
9 DESCRIPCIÓ DEL TERRITORI ON ES DESENVOLUPA L'OPERACIÓ.....	22	19.4 Mesures de no discriminació en termes de mobilitat i accessibilitat.....	49

1 DADES DEL BENIFICIARI

1.1 Dades de contacte

L'ens beneficiari i l'ens executor del projecte és el Consell Comarcal de la Cerdanya

ENTITAT: Consell Comarcal de la Cerdanya
ADREÇA: Plaça del Rec, 5
MUNICIPI: Puigcerdà (17520)
CONTACTE: Ramon Moliner i Serra
CÀRREC: President
TELÈFON: 972 884 884
FAX: 972 882 283
CIF: P-1700016-G
MAIL: recepcio@cerdanya.org
WEB: <http://www.cerdanya.cat>



1.2 Descripció de l'ens

Des de l'estructuració territorial en comarques de Catalunya el 1987, el Consell Comarcal de Cerdanya ha anat reforçant les competències delegades pel Govern de la Generalitat de Catalunya, consolidant la seva presència al territori amb l'ampliació de serveis als ciutadans.

El Consell Comarcal de la Cerdanya es tradueix en la unió d'esforços ja que lidera una comarca dividida entre dues províncies. Com a ens comarcal està al capdavant d'iniciatives plurimunicipals i lidera les relacions amb la Cerdanya sota administració francesa, portant a terme diversos projectes transfronterers i participant en diferents programes d'àmbit supracomarcal.

El pressupost de l'ens per l'any 2018 és de 6.086.350 euros.



2 DESCRIPCIÓ GENERAL DE L'OPERACIÓ I DE CADASCUNA DE LES ACTUACIONS PREVISTES QUE LA CONFORMEN

2.1 Definició general de l'operació



La comarca de la Cerdanya és una destinació turística consolidada. Un destí conegut, amb elevada oferta de segona residència i d'activitats, molt vinculades a l'oferta hivernal. L'oferta turística de la comarca és madura i consolidada, però a la vegada requereix de l'aposta per la millora que tingui per objecte la diversificació de l'oferta turística i potenciar el sector a partir de la promoció i difusió dels seus principals actius turístics culturals, que permeti augmentar el nombre de visitants i que allargui l'estada de les persones que ja tenen la Cerdanya com a destinació de referència.

Tanmateix, està a una distància molt propera de l'Àrea Metropolitana de Barcelona a més de ser un territori fronterer amb França i molt proper a Andorra, pel que té unes implicacions turístiques i culturals importants amb un alt potencial d'atracció turística.

Amb tot, les activitats a la natura tenen un alt índex de desenvolupament pel que es considera primordial apostar per a consolidar la destinació i per ampliar i potenciar l'oferta cultural, natural i patrimonial, a partir de la consolidació d'infraestructures ja existents i la creació de nous equipaments que incrementin l'oferta turística i consolidi la Cerdanya com a destí de natura, esport i cultura.

En aquest punt s'incardina el present projecte FEDER, que vol consolidar el patrimoni natural i cultural existent i impulsar accions de desenvolupament econòmic basat en el turisme. L'operació FEDER pretén també emmarcar-se en els principals marcs estratègics nacionals i comarcals, que aposten per la diversificació de productes, potenciar el turisme cultural i aconseguir una oferta més sostenible i desestacionalitzada.

En el marc del canvi climàtic, l'excés de pes del turisme d'esquí – producte estacional i inestable – i la possibilitat de potenciar les singularitats comarcals, el projecte FEDER es sustenta sota les següents actuacions:

- Condicionament de la sala principal i construcció d'un espai annex al Centre Cultural Teatre Municipal d'Alp per a desenvolupar activitats i esdeveniments de dinamització turística i cultural a la comarca.
- Centre d'informació, interpretació i recerca del parc natural del Cadí Moixeró a Bellver de la Cerdanya
- Rehabilitació integral de l'edifici de la Rectoria de Talltorta per a Centre d'Interpretació i activitats culturals a Bolvir
- Pla de màrqueting i difusió

2.1.1 Municipis directament implicats al projecte

Alp és el municipi turístic per excel·lència. Alberga les estacions d'esquí de La Molina i La Masella, que amb el domini esquiable Alp 2500, el converteixen en un dels nuclis d'esports d'hivern més importants d'Europa. Avui dia, Alp és "Vila europea de l'esport".

Aquest municipi, a més, compta amb un gran ventall d'ofertes culturals i lúdiques, i d'una àmplia gastronomia i infraestructura de serveis. Actualment s'està treballant per a obtenir el segell oficial de "Turisme Familiar" que atorga l'Agència Catalana de Turisme i celebra anualment algunes de les fires més destacades de la comarca.

Aquest potencial com a centre turístic i logístic de la comarca necessita d'un espai per tal d'acollir i potenciar activitats de dinamització cultural i turística. L'objectiu de la proposta és el desenvolupament d'un espai



Bellver de Cerdanya és un municipi situat al centre de la comarca que convida als visitants a deixar-se endur i descobrir, tot passejant, per exemple, pel seu Barri Antic, la basílica de Sta. Maria de Talló, el Museu del Bosc, el Parc Fluvial de les Basses de Gallissà (amb cigonyes) o les restes prehistòriques. El municipi de Bellver de Cerdanya és un conglomerat de diferents

pobles, masies aïllades i llogarrets diversos que conformen un dels més grans municipis de la comarca. Aquesta extensió li permet assolir, per la baga - a migdia -, la carena del Moixeró (2.276 m, a les penyes Altes), i a tramuntana, per la solana, el bony del Manyer (2.797 m). El curs hídric principal i central és el Segre, al qual aflueixen els diversos rius i torrents. Es tracta doncs d'un lloc ideal on gaudir de la natura d'alta muntanya, tot fent activitats de senderisme pel Camí dels Bons Homes, la Ruta dels Segadors (també conegut com el Camí de Picasso, GR-150), els senders locals i activitats d'espeleologia (Fou de Bor, cova d'Anes).



Entre els principals esdeveniments que s'hi organitzen, destaca: les fires de Sant Llorenç, productes artesans (10 d'agost), agrícola i ramadera (11-12 d'octubre) i Pirineu Esport (pont de la Constitució), que donen a Bellver un caràcter comercial de primer ordre. L'Aplec de Talló (dilluns de Pasqua), la Festa de Sant Antoni (13 de juny) i concursos de pesca nacionals. Important oferta anual d'activitats culturals i esportives. Pavelló poliesportiu amb rocòdrom interior.

Bolvir és un municipi conegut per l'important jaciment ibèric "El Castellot" a més de tenir com a notables conjunts arquitectònics la seva església parroquial de Sta. Cecília, el castell i la capella i la Torre del Remei. És una important zona de segones residències. Destaquen les instal·lacions del Reial Club de Golf de Cerdanya, pioner a la comarca.



2.2 Descripció de les actuacions que conformen l'operació FEDER

2.2.1 Condicionament de la sala principal i construcció d'un espai annex al Centre Cultural Teatre Municipal d'Alp

El projecte bàsic i executiu de la 'Rehabilitació del Centre Cultural Teatre Municipal d' Alp' planteja unificar i modernitzar funcionalment tots els espais existents al centre cultural a través d' un hall d' accés que soluciona l' accessibilitat a les dues plantes, evacuació, situació dels serveis i flexibilització horària de l' ús de la planta baixa, vinculant-la a la plaça exterior per permetre tenir una sala d' exposicions, un espai versàtil per actes municipals i/o puntualment vinculats al bar del casino i re-situat mobiliari lúdic fora de l' espai de circulació.

El nou hall d' accés que s' obre a la plaça a través d' un doble espai ben il·luminat fa la funció de distribuïdor a tots els espais del centre cultural situats a planta baixa, planta primera i segona. S' aprofita el callís existent i s'amplia per dotar dels serveis i accessos normatius a totes les sales existents i a la sala del teatre millorant-ne la funcionalitat, i es consolida tota l'estructura interior de l'edifici del teatre creant una nova sala polivalent en planta primera cap al C/ Central. **Totes aquestes actuacions són objecte d' un projecte previ que es preveu licitar l'any 2019.**

L'actuació que es planteja en la present operació té com a àmbit d' actuació la sala principal existent destinada a usos culturals diversos dins l'edifici '*Centre cultural Teatre Municipal d' Alp*' i la construcció d'un nou espai annex connectat a l'escenari i a l'edifici del casino destinat als camerinos.



Per la seva banda, **la sala principal del teatre, una vegada executades les obres previstes al projecte 'Rehabilitació del Centre Cultural Teatre Municipal d' Alp', es reconvertirà en sala per múltiples usos culturals mantenint-ne l' ús originari.** La consolidació estructural prèvia (la qual no està subvencionada per cap convocatòria, però que es realitzarà de forma prèvia als treballs subvencionats) situarà l' escenari a una cota més baixa i eliminarà el palcos de la planta baixa per poder aprofitar tota la superfície útil pels actes i esdeveniments municipals, possibilitant així plantejaments escènics teatrals més versàtils.

Una vegada executada la primera fase de les obres prevista per l'any 2019, l'estat constructiu de l'equipament per iniciar les obres previstes en la present actuació de la sala principal i construcció d' un espai annex serà la següent:

- Es trobarà enderrocat tot l' interior de la sala inclòs paviment, revestiment de parets, cels rasos i instal·lacions, deixant vistes les encavallades de coberta i llosat existent
- Es trobarà executada l' estructura dels balcons de la primera planta amb CLT sobre l' estructura metàl·lica preexistent i la tarima de l' escenari sobre nous pilars metàl·lics
- Es trobarà completament acabada la sala polivalent de P.1ª inclosa la seva part de coberta, evolvent, finestres, tancaments i instal·lacions
- Es trobarà parcialment executada la sala de calderes i sala d' instal·lacions, a punt per connectar-hi els climatitzadors de la sala teatre, escenari i espai annex
- Totes les instal·lacions de sanejament, elèctriques, de telecomunicacions, calefacció i climatització es trobaran previstes per la seva connexió amb les de la resta de l'equipament
- La Plaça de l' Estrella es trobarà inalterada

Aquest projecte intervé també a l'evolvent de la sala principal del teatre i de la caixa escènica pel que fa a les façanes, coberta i solera en contacte amb el terreny deixant fora de l'àmbit la sala polivalent de la planta primera. A l' interior s'adequa la sala dotant-la de noves instal·lacions de climatització i calefacció, elèctriques, escèniques, prevenció d' incendis i es condiona acústicament i tèrmicament conforme la normativa actual. També es contempla la compra de mobiliari i l' equipament d' espais d' emmagatzematge.

Es construirà un nou espai annex a l' escenari, connectat a l' edifici del casino i local jove per ubicar-hi els vestidors que actualment es troben al fossar de l'escenari.

L' equipament municipal existent es construí durant la dècada de 1940 i ocupa una superfície de 643,3 m². Se situa al centre del poble d' Alp i es troba envoltat per dues places a l' est i al sud, la del Casino situada a la cota 1168 i la de l' Estrella situada a la cota 1170. Els carrers que l' envolten són el C/ Central al nord, situat a la cota 1166 i el C/ de la Font al sud-est, a la cota 1171. A la banda est llima amb una finca privada. Inclou dos edificis paral·lels, l' anomenat "el casino" i del teatre municipal, construïts amb estructures independents abans i després de la guerra civil i separats per un callís a través del que es relacionen en planta baixa.

L' edifici del casino té dues plantes més un sotacobert: en planta baixa se situa el bar "el casino" i el local jove, en planta primera la biblioteca i el casal d' avis i a la planta sotacoberta un pis en desús. És un edifici amb quatre façanes de pedra vista que han estat restaurades l'any 2008, així com la coberta a quatre aigües amb dues capelles centrals. A la façana nord-est s' hi troba el callís parcialment ocupat en planta baixa i primera. L' interior d'aquest volum i el callís són objecte de rehabilitació segons l' indicat al projecte de 'Rehabilitació del Centre Cultural Teatre Municipal d' Alp', redactat i aprovat el 2018 i es subvencionarà amb els fons Feder 2014-2020, primera convocatòria de l'eix 6.

L' accés a la planta primera del teatre es produeix per les escales posteriors del C/ Central. Aquest volum es consolidarà estructuralment segons el previst al projecte de 'Rehabilitació del Centre Cultural Teatre Municipal d' Alp', redactat i aprovat el 2018 que es troba en fase de licitació i només l' adequació de l' interior de la sala polivalent és subvencionable amb fons Feder.

Per tant, i a mode de resum l'actuació es divideix en tres fases d'actuació ben diferenciades:

- **FASE I – Consolidació estructural de l'edifici → no subvencionat**
- **FASE II – Rehabilitació de l'entrada, façana i hall del teatre; construcció de lavabos; instal·lació d'una caldera que donarà servei als dos edificis; adequació de l'interior de la sala polivalent i part corresponent d'instal·lacions elèctriques i de desaigües → Execució 2019 amb cofinançament FEDER 2014-2020, eix 6 , convocatòria 2016**
- **FASE III – Adequació a la sala principal; construcció d'un nou espai annex connectat a l'escenari i a l'edifici del casino destinat a camerinos; part de les instal·lacions elèctriques i de desaigües corresponents → proposta FEDER actual**



Accés a la placeta del Casino i entrada principal del centre cultural

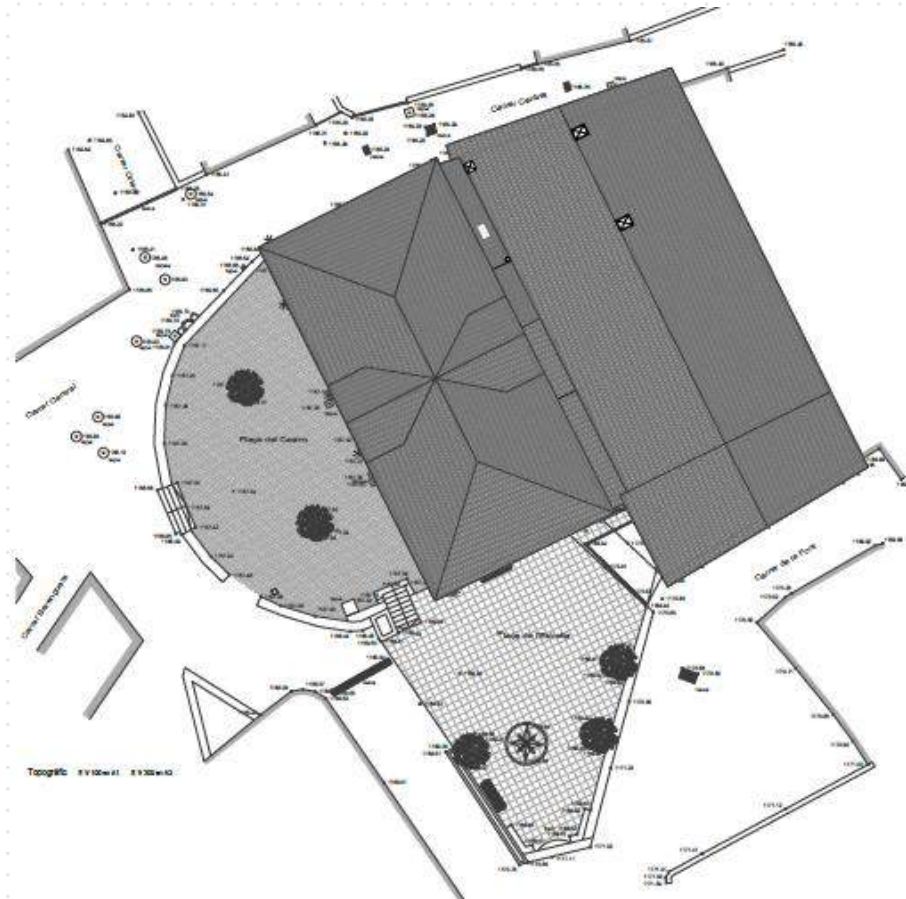
(Ajuntament, escola, oficina de correus, guàrdia civil, centraleta telefònica, casino, sala d'assaig de l'esbart dansaire d'Alp i el ballet, local social, grallers, etc) sense haver sigut mai objecte de cap modificació estructural.

El callís ha estat ocupat pels serveis de les sales colindants: els banys del teatre en P1^a actualment en desús i els del casino i teatre en PB. La biblioteca i el local d'avis disposen cadascú d'un bany propi dins de la sala i el local de joves fa ús dels del casino, que té un horari d'obertura més ampli que la resta d'espais.



L'emplaçament de l'equipament municipal és privilegiat per situar-se al centre del casc antic del municipi d'Alp. Constitueix el principal centre de trobada gràcies a l'existència del bar municipal del casino, els locals d'avis i joves, la biblioteca i l'excel·lent ubicació de la placeta del casino sense trànsit rodat ideal pels jocs infantils. Les celebracions durant tot l'any de festes tradicionals, competicions esportives, espectacles teatrals, assajos dels castellers etc. fan d'aquest lloc un espai emblemàtic pel poble, reconegut per tota la comarca i pels nombrosos visitants i turistes.

L'envolent de l'edifici del casino va ser reformada l'any 2008 i el seu interior ha sigut objecte de petites reformes funcionals adaptant-les als diferents usos que ha tingut al llarg dels anys



2.2.2 Centre d'informació, interpretació i recerca del parc natural del Cadí Moixeró a Bellver de la Cerdanya

L'actuació que es projecta a Bellver de la Cerdanya té per objectiu convertir el municipi en la porta d'entrada del Parc del Cadí-Moixeró des de la comarca de la Cerdanya. En aquest sentit, es proposa dissenyar un espai de coneixement del parc, que posi l'accent en quatre eixos principals:

- La diversitat existent
- Les excursions
- Les emocions
- El descobriment

En relació al plantejament general de l'edifici, la intenció es basa en posar accent tant en la rebuda dels visitants com amb el fet investigador. En aquest sentit, es faciliten en la zona d'entrada tota la informació referent als itineraris del parc, les bones pràctiques, els punts turístics, etc. S'ha escollit introduir un mur en aquesta zona, per poder concentrar la informació i donar continuïtat fins a la entrada a la exposició pròpiament dita.



Pel que fa a l'execució museogràfica, es planteja una proposta amb l'objectiu que els visitants puguin fer una ràpida i general idea de tots aquests paisatges diversos que configuren el Parc, a partir d'una seqüència d'imatges de gran format mostrades en forma de ventall i en un sentit ascendent.

En el primer espai del Centre, en contacte directe amb l'exterior a través de la façana i interactuant per tant amb el mateix edifici i l'exterior, es presentarà l'exposició i cada un dels àmbits amb el títol i un primer eslògan de cada un d'ells, que reflectiran les sensacions més immediates de ca entorn. En aquest sentit també des de l'exterior, les finestres obertes actuaran com aparador de la mostra presentada dins les parets del Centre.

En entrar a cada àmbit i just darrera el parament d'accés, una informació genèrica però més detallada concreta ja les característiques de cada paisatge i el perquè dels eslògans triats per a ells. Un cop dins, cada àmbit és una nova atmosfera, on els recursos museogràfics serveixen per reforçar els conceptes bàsics de cada zona. D'aquesta manera l'espectador experimentarà noves emocions segons on es trobi.



Aquesta distribució portarà alhora, tal com ja hem indicat al principi, molt dinamisme degut als canvis de ritme i als diferents recursos museogràfics emprats, Audiovisuals, petits monitors casi amagats, textures, grans imatges, pendents, relleus, etc... El visitant podrà interpretar el parc gairebé amb els 5 sentits. Un altre característica clara de la proposta resideix en el fet

d'establir un ordre molt clar i concret, on es prioritza la part visual sense per això deixar d'estar ben informats.

La informació s'estructurarà en tres nivells de lectura: un primer nivell a base d'eslògans, un segon amb textos bàsics i genèrics i un tercer que es va descobrint en endinsar-se a cada sala. A nivell general, es distingiran dins l'espai els següents àmbits:

- "Contempla els prats de dall o de pastura"
- "Els boscos de ribera"
- "Els boscos de muntanya"
- "Les tarteres i cingleres"
- "Els prats alpins i subalpins"

Tots els espais que formaran part del Centre d'informació, interpretació i recerca crearan una ambientació que permeti al visitant conèixer i descobrir de primera mà tot allò que es vol transmetre de manera ràpida.

Amb tot, el Centre gaudirà amb un espai de recepció de visitants que conviurà amb espai que albergarà una exposició permanent plena de fotografies, textos, elements audiovisuals, produccions gràfiques, elements verticals de linòleum impresos amb textures, etc. Tots els elements museogràfics s'integraran a l'espai de manera que es permeti el coneixement general dels visitants.





2.2.3 Rehabilitació integral de l'edifici de la Rectoria de Talltorta per a Centre d'Interpretació i activitats culturals a Bolvir

La "Rectoria de Talltorta" es troba ubicada en el nucli antic de l'agregat de Talltorta, on tant l'edificació com la urbanització estan del tot consolidades. El tram urbanístic és propi d'un casc antic, però amb una característica important, donada per la poca edificabilitat del nucli agregat de Talltorta, de nord-oest a sud-est, unint el poble de Bolvir amb altres nuclis existents a l'altre costat del riu Segre.

No existeix ressenya històrica de l'edifici però per la seva ubicació i tipologia es creu que pot haver estat construït entre finals del segle XVIII i principis del XIX. La Rectoria es va construir al costat de l'església de Sant Climent i tenia les funcions al servei d'aquesta, inclús hi tenim el clar vestigi d'un pas a l'alçada del cor de l'església que comunicava ambdós edificis, considerant important aportar unes dades històriques d'aquesta església de Sant Climent de Talltorta.

Actualment, degut a les restauracions fetes per les actuacions arqueològiques, en primer lloc tenim que l'espai ocupat pel presbiteri s'ha tractat amb una estructura de perfils metàl·lics amb acabat pintat negre i un terra trepitjable de vidre. Aquesta solució permet visualitzar les restes arqueològiques del sòl i les restes de les edificacions existents amb anterioritat a la construcció de l'actual església. Els altres paviments de l'església han estat tractats amb fusta pel que fa a la nau central seguint la mateixa tipologia existent abans de la restauració.

En les capelles laterals i el passadís d'accés està fet a base de lloses de pedra natural del país. Cal un esment especial a la restauració de les pintures murals i dels sostres. Aquestes pintures, frescos, cobreixen pràcticament la totalitat de la volumetria interior de l'església, excepte els terres. Aquests frescos són d'època barroca. Han estat totalment restaurats deixant una visió espectacular d'aquest interior.

La proposta consisteix en la rehabilitació integral i les reformes necessàries per a dur a terme la mateixa. Adoptant un programa funcional que ens permeti gaudir d'un Centre d'Interpretació - Museu per activitats culturals.

En primer lloc, cal considerar **l'enderroc del cobert existent** en el costat de llevant del pati davant. Cobert construït tot aprofitant les parets de tancament del propi pati (costats est i sud) i la de l'edifici (costat nord). Amb una coberta construïda a base d'una estructura de fusta, bigues de troncs d'arbre i acabada amb plaques de fibrociment.

Aquest cobert seria per aixopluc de la llenya i d'estris de conreu. Es tracta d'un element afegit al conjunt edificat, per aquest motiu es considera necessària la seva desconstrucció, tot

deixant el pati lliure de tot tipus d'edificacions afegides posteriorment a les construccions inicials.

En la planta baixa hi tenim l'accés a l'edifici, mantenint-se l'existent, sota porxo d'entrada. Es mantenen les crugies de l'edifici, passadís fins a la sortida al pati posterior on hi situarem un aparell elevador, per tal de donar compliment a la supressió de barreres arquitectòniques (Decret 135/1995, de 24 de març), de desplegament de la Llei 20/1991, de 25 de novembre, de promoció de l'accessibilitat i de supressió de barreres arquitectòniques, i d'aprovació del Codi d'accessibilitat.

Es mantenen els espais de l'actual cuina – menjador i de la sala, a costat i costat d'aquest passadís. Recuperant-los tal com eren d'inici. L'actual cambra higiènica, que com s'ha esmentat és de posterior construcció, en el seu lloc és previsible l'existència del rebost. Aquest espai es mantindrà com a sala higiènica adaptada.

Considerem que es suficient pel que representa aquest edifici i el seu funcionament.

En l'espai/volum destinat a l'escala i el sota escala s'hi ubicarà el nou accés vertical de l'edifici, l'escala que ens unirà la planta baixa, amb la planta pis i l'espai de sotacoberta, les golfes.

En l'espai/volum destinat a l'escala i el sota escala s'hi ubicarà el nou accés vertical de l'edifici, l'escala que ens unirà la planta baixa, amb la planta pis i l'espai de sotacoberta, les golfes.

Aquesta planta tindrà una superfície construïda de 129,88 m² que corresponen a una superfície útil de 97,47 m² que es distribueixen de la forma següent:

Passadís - distribuïdor	20,40 m ²
Cuina - menjador	19,02 m ²
Cambra higiènica	6,31 m ²
Sala	20,77 m ²
Escala	8,67 m ²
Aparell elevador	4,46 m ²

Els dormitoris del costat de ponent es transformen en una sala d'exposicions que s'habilitarà com a Centre d'Interpretació i activitats cultural. Les del costat de llevant, una es manté com a tal. En l'altra hi queda ubicada l'escala d'accés vertical i l'obertura de la rectoria a l'església de Sant Climent, al cor de l'esmentada església i que antigament ja tenia aquesta connexió.

CONSELL COMARCAL DE LA Cerdanya

Aquesta planta tindrà una superfície construïda de 100,59 m² que corresponen a una superfície útil de 82,84 m² que es distribueixen de la forma següent:

Passadis - distribuïdor	27,55 m ²
Sala exposicions - polivalent	27,21 m ²
Habitació	14,86 m ²
Escala	8,67 m ²
Aparell elevador	4,46 m ²



L'equipament es situarà al costat d'un dels atractius principals de Bolvir, l'església parroquial de Tallorta, declarada Bé Cultural d'Interès Nacional amb la categoria de monument històric, juntament amb el seu entorn immediat. En aquest sentit, l'actuació que es planteja en el marc d'aquesta operació a la Rectoria annexa a l'església contribueix de manera inequívoca en la protecció, rehabilitació i posada en valor del patrimoni catalogat que se'ns dubte afavoreix a augmentar la competitivitat de l'oferta turística catalana.

Per tant, es considera d'una gran necessitat habilitar un espai com a centre d'interpretació de l'història i la cultura de Bolvir i de tot el seu entorn.



2.2.4 Pla de màrqueting

L'actuació de Pla de Màrqueting es basa, primerament, en l'elaboració del mateix pla, que conté l'elaboració de la diagnosi de la situació actual, l'anàlisi d'aquesta situació, l'establiment dels principals objectius, la definició d'estratègies i els programes d'acció i difusió per tal d'arribar de la manera més efectiva possible al/s públic/s objectius que hem perfilat a la memòria Feder presentada.

Un cop definides les accions i estratègies més adients per cada un dels públics objectius definits en el projecte, es portarà a terme la segona fase: l'execució del pla d'acció. Per tal de buscar la màxima eficiència i especialització de les actuacions a desenvolupar, s'externalitzarà el servei d'elaboració del pla de màrqueting a una empresa especialitzada en comunicació. Una vegada fet el pla, es valorarà si aquesta mateixa empresa s'ocupa de la gestió i execució del pla i si s'han de contractar o no altres empreses expertes en àmbits concrets, com la comunicació digital o realització d'esdeveniments.

La primera fase a executar serà, per tant, l'elaboració del pla de màrqueting. Descripció de la situació, anàlisi de la situació, definició d'objectius. Aquesta fase preveu:

- Diagnosi de la situació comunicativa del territori
- Definició dels objectius del projecte i les qüestions que es volen transmetre
- Quant a les xarxes socials, s'integraran els objectius específics al fet comú que les estratègies socials tenen en comú millorar la comunicació, cosa que sempre es tradueix en aconseguir visibilitat i participació i crear una comunitat activa a les xarxes.
- Definició del missatge que es vol transmetre
- Definició de la manera més adient per difondre aquest missatge segons els diferents canals de comunicació
- Definició de les pautes per fer el Manual d'imatge
- Definició dels recursos comunicatius
- S'establiran els sistemes de relació amb els mitjans de comunicació que operen al territori i amb els mitjans especialitzats d'abast general
- Monitoratge i evaluació dels resultats de comunicació. A banda de marcar els indicadors d'avaluació del conjunt de les accions també es definiran els KPI's que permetran analitzar i valorar la implementació de l'estratègia. S'establiran les dades que s'aportaran als informes de resultats, per poder realitzar el seguiment de tota l'estratègia i assegurar l'èxit de la mateixa

Pressupost: 10.000 euros

Primeres accions de màrqueting i comunicació previstes:

- Creació de dossiers professionals destinats tant a mitjans de comunicació del territori com a mitjans especialitzats de nivell estatal i europeu
- Creació d'un banc d'imatges i vídeos
- Assistència a fires turístiques destinades al públic de proximitat (Àrea Metropolitana i el conjunt de Catalunya).
- Assistència a reunions amb cercles i taules de turisme de proximitat
- Intensificació de la pròpia agenda d'esdeveniments
- Campanyes promocionals intenses a mitjans de comunicació locals i nacionals lligades en dates d'esdeveniment destacats.
- Redacció, disseny i distribució de notes de premsa, reportatges i notícies a mitjans propis
- Redacció, disseny i distribució de notes de premsa, reportatges i notícies a mitjans privats locals, comarcals i nacionals
- Inserció de publicitat en mitjans de diferents àmbits:
 - Bàners a la pròpia pàgina web i altres pàgines web especialitzades de l'entorn.
 - Anuncis publicitaris a premsa escrita local, comarcal i nacional
 - Falques de ràdio a emissores locals, comarcals i nacionals
 - Audiovisuals per a televisions comarcals i nacionals
- Redacció, maquetació i impressió de fulletons en diferents idiomes per a les oficines d'informació turística
- Creació de concursos a través de les xarxes socials sobre al història i el patrimoni local basats en la secció i els programes propis sobre aquesta temàtica. Col·laboració amb comerços, restaurants i allotjaments de la zona per oferir premis i donar a conèixer els establiments
- Organització de *presstrips*, *blogtrips*, *famtrips* – i campanyes per captar aquests emissors- dirigits a revistes, suplementes, blogs, *influencers* i *touroperadors* i receptius especialitzats en aquest segment.
- Oferta de visites guiades
- Programació de visites guiades escolars
- Creació de tallers i/o exposicions per a diversos segments de públic

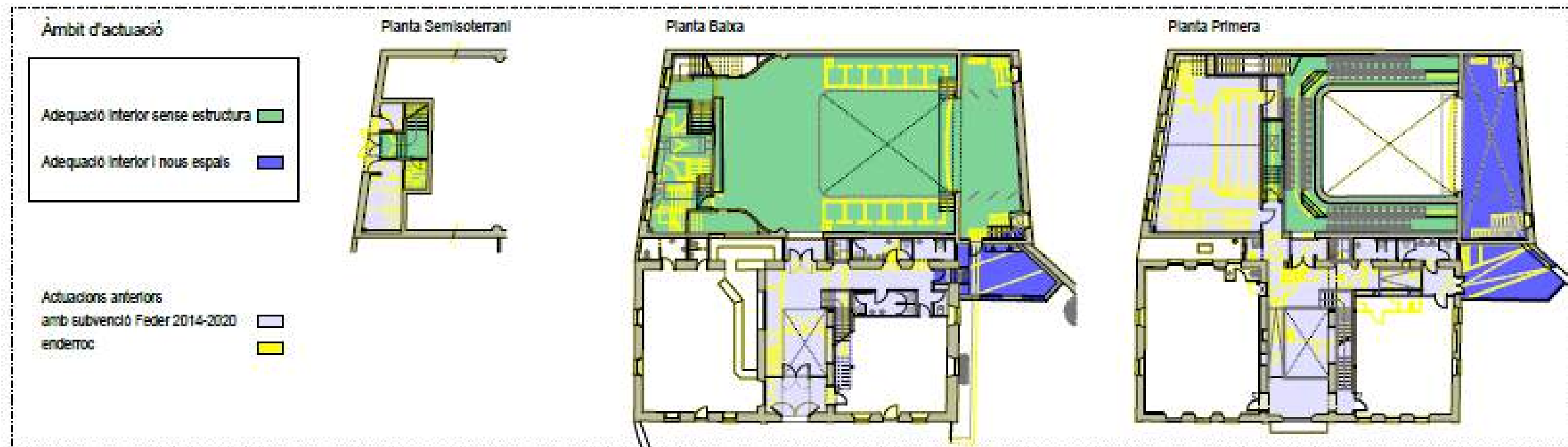
2.2.5 Pla de comunicació FEDER

Aquest pla, que preveu una despesa de 3.000 euros, té la finalitat de donar a conèixer l'existència de l'operació i del cofinançament dels fons europeus entre la població de l'Anoia, i en especial dels municipis sobre els que s'actua. Són bàsicament despeses d'inserció en mitjans comarcals. Es troba més desenvolupat al final de la memòria

2.3 Plànol de les actuacions

Els plànols complets de les actuacions que formen part de l'operació FEDER es poden consultar íntegrament als corresponents documents tècnics annexos a la present sol·licitud FEDER. No obstant, en aquest apartat s'aporten alguns dels plànols detallats de les actuacions

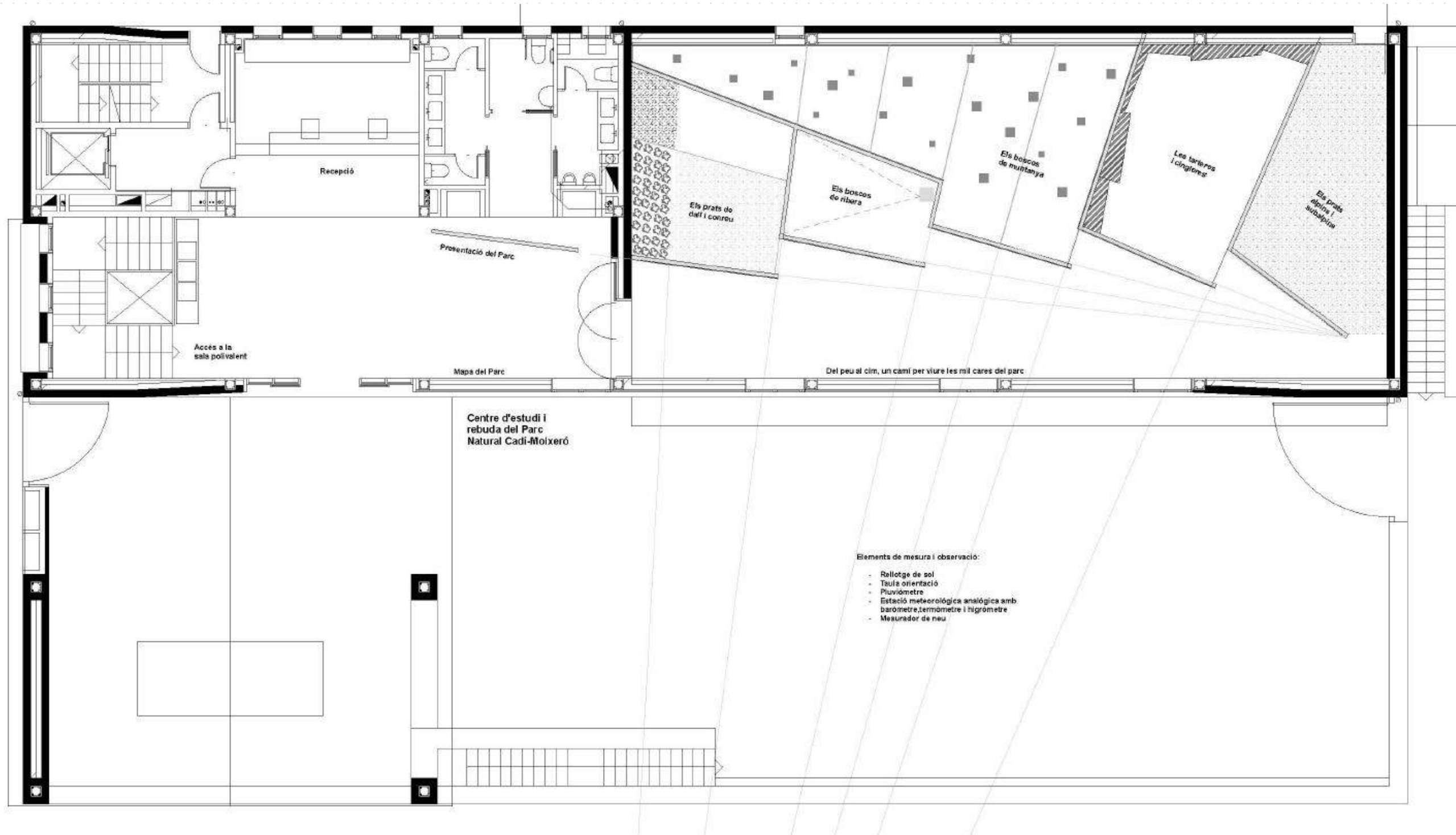
Plànol que determina l'àmbit de l'actuació de les diferents fases del projecte:



Plànol de distribució dels espais del Centre cultural Teatre municipal d'Alp:

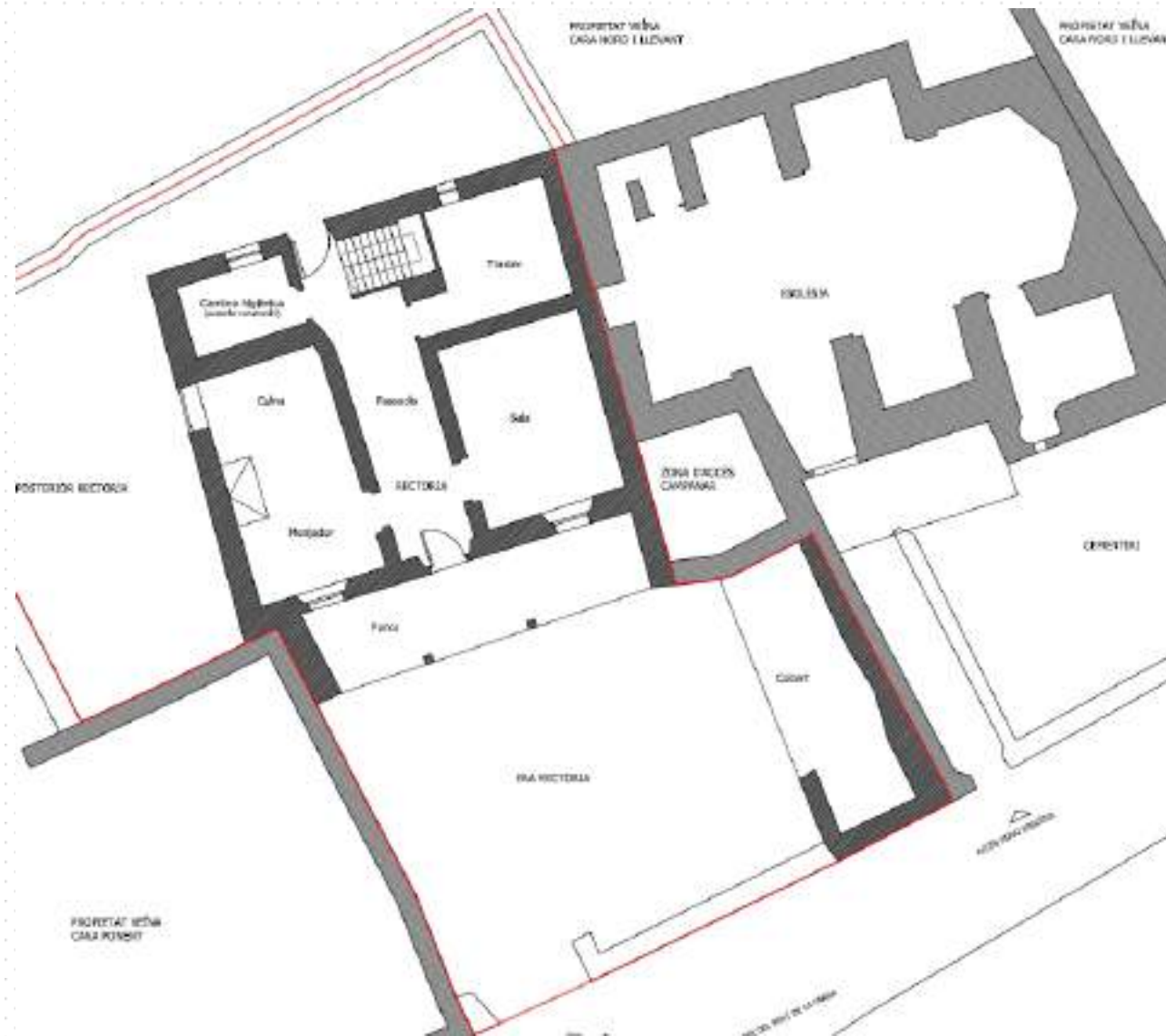


Plànols de distribució del Centre d'Informació, interpretació i recerca del parc natural del Cadí Moixeró a Bellver de la Cerdanya:





Plànol que determina l'àmbit de l'actuació de rehabilitació integral de l'edifici de la Rectoria de Tallorta:



3 PRESSUPOST I ALTRES AJUTS O SUBVENCIONS

PRESSUPOST DE L'OPERACIÓ - VALORITZACIÓ DEL PATRIMONI CULTURAL I NATURAL DE LA CERDANYA					
		Import sense IVA	Import total elegible	Import total (IVA inclòs)	Subvenció FEDER
Actuacions d'inversió de l'operació					
1.1	Condicionament de la sala principal i construcció d'un espai annex al Centre cultural Teatre municipal d'Alp	538.161,17 €	538.161,17 €	651.175,02 €	269.080,59 €
1.2	Centre d'informació, interpretació i recerca del parc natural del Cadí Mouixeró a Bellver de la Cerdanya	287.009,99 €	287.009,99 €	347.282,09 €	143.505,00 €
1.3	Rehabilitació integral de l'edifici de la Rectoria de Tallorta per a Centre d'Interpretació i activitats culturals a Bolvir	515.637,26 €	515.637,26 €	623.921,08 €	257.818,63 €
Campanyes de promoció i comunicació del projecte					
2.1	Pla de comunicació del FEDER	5.371,90 €	5.371,90 €	6.500,00 €	2.685,95 €
2.2	Pla de comunicació i màrqueting	37.190,08 €	37.190,08 €	45.000,00 €	18.595,04 €
Redacció de projectes i direcció d'obres					
3.2	Redacció del projecte executiu del Centre d'informació, interpretació i recerca a Bellver de la Cerdanya	4.620,12 €	4.620,12 €	5.590,35 €	2.310,06 €
IMPORTS TOTALS PREVISTOS		1.387.990,52 €	1.387.990,52 €	1.679.468,53 €	693.995,26 €

Fins al moment, el Consell Comarcal de la Selva no ha demanat cap subvenció per cofinançar el projecte que es presenta a la sol·licitud, tot i que no es descarta sol·licitar alguna altra línia de subvenció compatible amb els fons FEDER si l'operació és seleccionada.

5 PLA DE TREBALL I CALENDARI DE LES ACTIVITATS

En primer terme, en el moment de selecció de l'operació, el primer pas seria la signatura d'un conveni entre el Consell Comarcal i els municipis participants en alguna de les actuacions del projecte, que delimitarà:

- Drets i responsabilitats de Consell Comarcal i dels municipis
- El mecanisme de finançament de les actuacions repercussió del/s ajut/s en els municipis
- La resolució d'incidències i mecanismes de comunicació entre participants
- El fluxe de funcionament per a l'execució de les actuacions

Un cop signat el conveni, que es començaria a preparar en el moment de la resolució provisional i es signaria un cop seleccionat el projecte definitivament, s'iniciaria l'execució de les actuacions a portar a terme. El pla de treball s'explica actuació per actuació.

En aquest apartat es pretén definir el mecanisme i calendari d'execució del conjunt de l'operació. En primer lloc es defineixen les característiques de les diferents actuacions, i la seva transformació en contractes. I en segon lloc es plasmen sobre el calendari del període elegible d'execució segons les bases de la convocatòria:

PLA DE TREBALL - Quadre de característiques de les operacions

Actuació de l'operació	Nombre de contractes	Definició del contracte	Tipus d'actuació	Procediment de licitació previst	Execució en lots	Comentaris
Actuacions d'obra						
Condicionament de la sala principal i construcció d'un espai annex al Centre cultural Teatre municipal d'Alp	1	Obra/subministre	Inversió- capítol VI	Procediment obert	Si	És possible que es divideixi en un lot diferenciat la part del pressupost que es dedica a l'equipament de l'espai
Rehabilitació integral de l'edifici de la Rectoria de Talltorta per a Centre d'Interpretació i activitats culturals a Bolvir	1	Obra	Inversió- capítol VI	Procediment obert	No	
Actuacions de Museïtzació: reconversió d'un espai fabril						
Centre d'informació, interpretació i recerca del parc natural del Cadi-Moixeró a Bellver de la Cerdanya	Mínim 2	Serveis/subministre	Inversió- capítol VI	Procediment obert	No	S'executaràn diferents contractes en funció del tipus de despesa (mobiliari, elements museogràfics, producció gràfica, producció audiovisual...)
Redacció de projecte i direcció d'obra						
Redacció projecte executiu de l'espai d'informació, interpretació i recerca a Bellver de la Cerdanya	1	Serveis	Capítol II	Procediment obert	Si	Es planteja dividir el contracte entre dos lots: proposta museogràfica i redacció de continguts
Comunicació i difusió						
Pla de comunicació Feder		Serveis	Capítol II	Despesa menor		
Pla de promoció i difusió	1	Serveis	Capítol II	Procediment obert	Sí	

Aquesta és una proposta d'execució que en tot cas queda oberta a la presa de decisions de cada moment, atenent que la majoria de contractes dependran de la prèvia redacció del projecte. Per tant, més enllà de la programació aquí descrita l'operació s'executarà seguint els criteris d'eficiència, transparència i concurrència, i per tant la programació és susceptible de variar si n'existeix una de millor que s'adapti a aquests tres valors que guiaran la seva execució.

Pel què respecta a les partides de promoció i difusió, distingir entre el pla de comunicació FEDER (que té la finalitat de comunicar a la ciutadania l'existència de l'operació i els fons FEDER, i d'un reduït import econòmic), i el pla de comunicació i màrqueting (que té la finalitat de promocionar l'equipament i generar els fluxos de visites esperats).

En aquest aspecte el pla de comunicació FEDER serà actiu des del moment de seleccionar el projecte fins a finalitzar l'operació, mentre que el pla de promoció partiria d'un document a redactar a mitjans del 2020, i s'iniciaria la campanya a la finalització de les inversions, essent susceptible, si s'escau, de finalitzar en període de pròrroga.

Aquesta programació, transposada sobre el calendari del període elegible:

	2019												Període 2020												2021											
	1	2	3	4	5	6	7	8	9	10	11	12	1	2	3	4	5	6	7	8	9	10	11	12	1	2	3	4	5	6	7	8	9	10	11	12
Actuacions del projecte																																				
Condicionament de la sala principal i construcció d'un espai annex al Centre cultural Teatre municipal d'Alp																																				
Centre d'informació, interpretació i recerca del parc natural del Cadí Moixeró a Bellver de la Cerdanya																																				
Rehabilitació integral de l'edifici de la Rectoria de Talltorta per a Centre d'interpretació i activitats culturals a Bolvir																																				
Pla de difusió i màrqueting																																				
Pla de comunicació Feder																																				

- Licitació redacció projecte / document
- Redacció de projecte / document
- Aprovació del projecte / document
- Licitació actuació / concurs
- Execució actuació

6 ESTAT ADMINISTRATIU DELS PROJECTES

Actuacions del projecte que requereixen de document tècnic	Import elegible sense IVA	% sobre el total del pressupost	Document tècnic lliurament sol·licitud FEDER
Condicionament de la sala principal i construcció d'un espai annex al Centre cultural Teatre municipal d'Alp	538.161,17 €	38,37 %	Projecte bàsic i executiu
Centre d'informació, interpretació i recerca del parc natural del Cadí Moixeró a Bellver de la Cerdanya	287.009,99 €	20,67 %	Avantprojecte
Rehabilitació integral de l'edifici de la Rectoria de Talltorta per a Centre d'Interpretació i activitats culturals a Bolvir	515.637,26 €	37,14 %	Avantprojecte

Per tant, un 38,37 % del total de l'operació FEDER es presenta en projecte bàsic o executiu, el que suposa una alta maduresa del desenvolupament de la proposta presentada i de les actuacions que permetran assolir els objectius marcats.

8 RECURSOS HUMANS APLICATS A L'OPERACIÓ

El Consell Comarcal de la Cerdanya no preveu la contractació directa de persones en el marc de l'operació FEDER que es presenta. Això no obstant, és evident que la construcció de nous equipaments generarà un impacte econòmic al sector del turisme a la comarca.

En tot cas, les persones encarregades directament als nous espais no es vinculen de manera directa al projecte, en tant que gestió i dinamització dels equipaments en primer terme es traspasarà als ajuntaments en qüestió, que tenen previst gestionar-los de manera indirecte mitjançant una empresa especialitzada en la gestió d'equipaments similars, tal i com s'explica a l'apartat [model de gestió una vegada finalitzada l'operació](#)

Amb tot, l'impacte global de l'operació per la comarca de la Cerdanya i el seu entorn immediat permet posar les bases per al desenvolupament econòmic i social i per tant, fomentarà la creació de nous recursos turístics que alhora generarà ocupació indirecta a l'execució del projecte.

9 DESCRIPCIÓ DEL TERRITORI ON ES DESENVOLUPA L'OPERACIÓ

9.1 Dades generals

La Cerdanya és la comarca catalana natural per excel·lència. Situada als Pirineus catalans, forma una unitat fisiogràfica definida per uns trets orogràfics, climàtics i històrics que li atorguen un caràcter molt particular. Integrada, principalment, per l'alta Vall del Segre, la Cerdanya és una de les valls més amples d'Europa, on hi destaquen la seva altitud mínima (uns mil metres), la seva orientació d'est a oest i una elevada insolació de l'ordre d'unes 3.000 hores de sol a l'any.

El conjunt muntanyós està conformat per la Serra del Cadí (meitat occidental), la Serra del Moixeró i altres massissos més orientals com la Tossa d'Alp i el Puigllançada, i el massís de Pedraforca, ja dins del Berguedà.



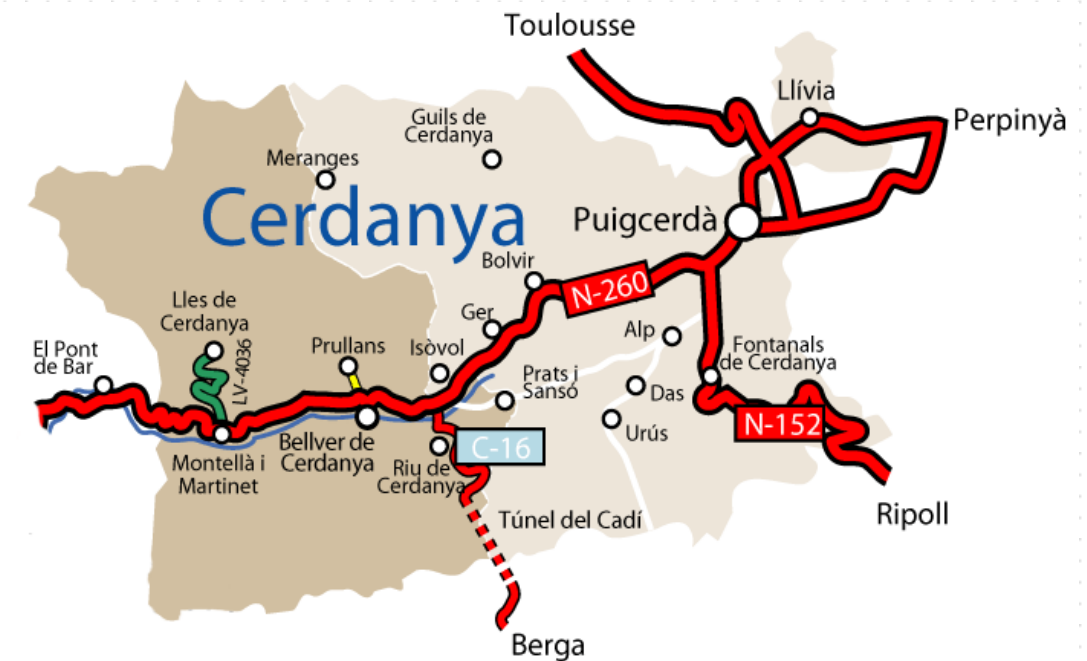
La diversitat i bellesa paisatgística és molt evident: des dels trets purs del mediterrani fins als prats alpins de nivells culminals, tot trobant boscos submediterranis, fagedes, boscos boreals de pi roig i els boscos de coníferes sub-alpins, amb el pi negre i l'abet. La vegetació del Parc es considera d'un interès especial, doncs les baixes temperatures, així com l'alta humitat de la zona i la seva altitud han contribuït a l'existència d'espècies que no són pròpies

de l'àrea del mediterrani, sinó del nord d'Europa i de les altes muntanyes europees o alpines.

Tanmateix, la rica i intensa història de la Cerdanya ha dotat la comarca d'un ric patrimoni cultural, l'exponent més rellevant del qual és l'arquitectura religiosa romànica, representada en gairebé tots els nuclis.

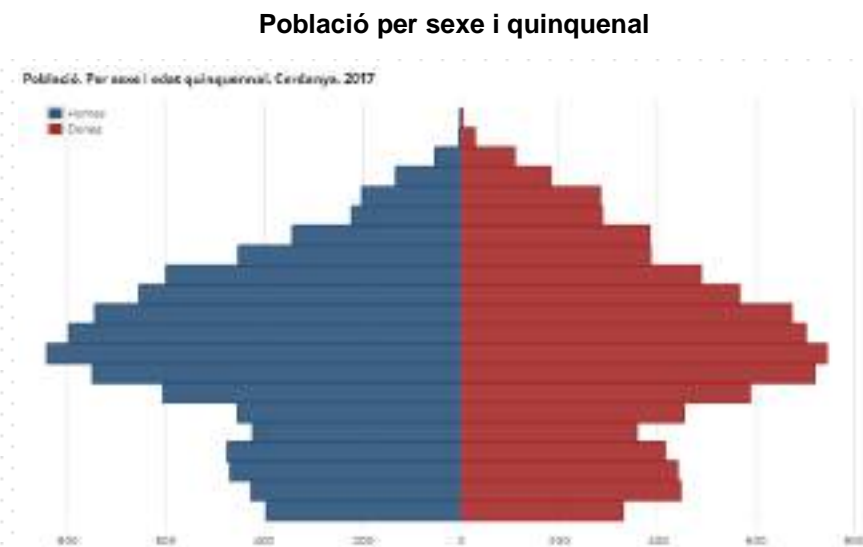
La comarca està formada per 17 municipis, 11 pertanyents a la demarcació de Girona i 6 a la de Lleida. Puigcerdà n'és la capital administrativa.

La superfície de la comarca és de 546,69 kms² i la població és de 17.623 habitants, el que suposa una densitat de població de 32,2 habitants/km².



9.2 Dades demogràfiques, socials i econòmiques

La piràmide de població d'Idescat per l'any 2017 mostra una estructura regressiva, amb una població envellida.



Els índex d'envelliment i sobreenvelliment, així com el creixement total i natural de la comarca venen a reflectir d'igual manera l'estructura poblacional envellida a la comarca.

	La Cerdanya	Catalunya
Índex d'envelliment	160,17	117,5
Índex de sobreenvelliment	16,77	16,4
Creixement total	2,09	6,42
Creixement natural	- 0,23	0,76

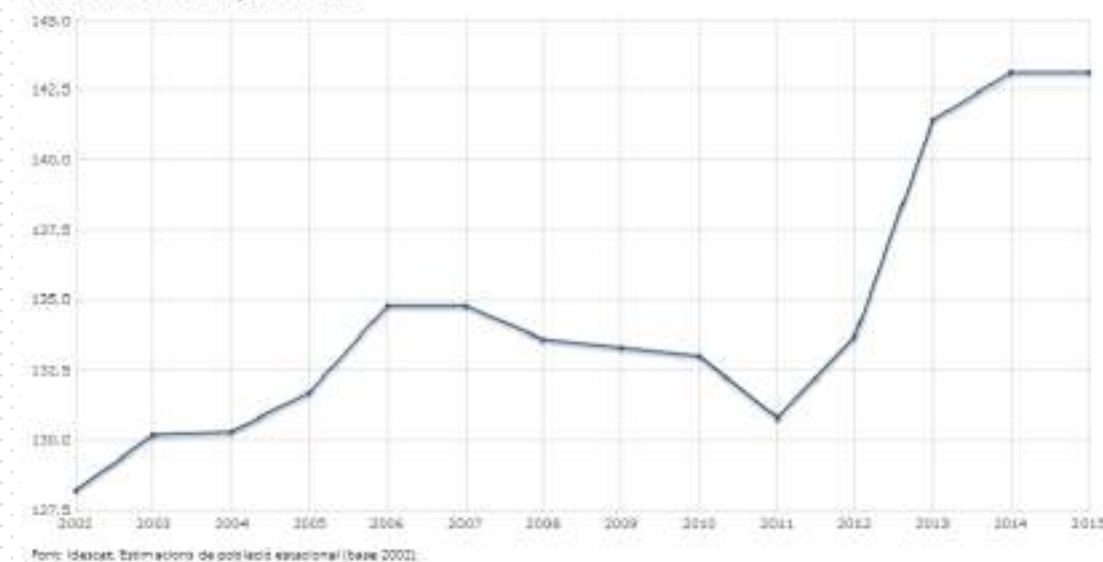
L'evolució del padró comarcal d'Idescat mostra una pèrdua progressiva i accentuada de població des de l'any 2012, mateix any que es dispara la població estacional ECTA com es pot veure en el segon gràfic.

Evolució del padró municipal

Padró municipal d'habitants. Xifres oficials. Per sexe. Cerdanya, 1998-2017



Població ECTA (%). Cerdanya, 2002-2015



La Cerdanya és la comarca de tot Catalunya que té la població estacional més alta en termes relatius respecte de la xifra d'habitants empadronats. Una situació que és deguda essencialment a la seva idiosincràsia de territori turístic i, sobretot, de segons residents. En

concret, s'estima que aquesta població fluctuant suposa el 43% de la que absorbeix al llarg de l'any aquesta demarcació.

Pel que fa referència a la seva economia, al llarg de la història, la ramaderia i el conreu de cereals i farratges han estat les activitats seculars dels habitants de la Cerdanya. Cal destacar, que la ramaderia del cavall Pirinenc Català ha passat a ser la imatge emblemàtica del territori.

Actualment, però, el turisme és una de les principals activitats econòmiques, i més concretament la del subsector de l'esquí. La Cerdanya representa dins dels Pirineus la neu per excel·lència. Ha estat pionera en la creació d'instal·lacions per a la pràctica de l'esquí i avui dia configura una de les zones dels Pirineus que reuneix la major oferta i varietat d'estacions d'esquí, tan pel que fa a l'alpí com al nòrdic.

Aquesta activitat, però, comporta una dinàmica d'estacionalitat marcada en quan a la població resident, l'ocupació laboral i les empreses de serveis al territori.

Un projecte que desatomitzés el subsector ja consolidat i clàssic de l'esquí comportaria una major estabilitat laboral, social i econòmica a la Cerdanya i permetria a les noves generacions unes oportunitats de treball estables i de qualitat. Tanmateix, les empreses i serveis existents podrien millorar la seva sostenibilitat econòmica: distribuir els seus ingressos al llarg de tot l'any i no únicament en la imprevisible temporada d'esquí.

Aquesta dinàmica d'estacionalitat i atomització del sector de l'esquí comporten unes dades econòmiques negatives a revertir (Font: Idescat. Últimes dades disponibles any 2015).

	La Cerdanya	Catalunya
PIB per habitant (en milers d'euros)	22,8	30,2
Renda familiar disponible bruta per habitant (en milers d'euros)	13,5	16,8
IRPF per declarant	18.293	22.337

9.3 Marc estratègic turístic

El projecte FEDER de Granollers encaixa perfectament amb els següents plans estratègics més recents tant d'àmbit nacional com comarcal i local.

L'actuació s'ajusta a les recomanacions d'impulsar l'ús turístic dels camins naturals de **El Plan Nacional e Integral de Turisme 2012- 2016 i del Pla Estratègic de Turisme de Catalunya 2013-2016 i les Directrius Nacionals de Turisme 2020**, on es parla de la necessitat de disposar de productes turístics estructurats així com els objectius estratègics principals de:

- **Desestacionalitzar la oferta turística**
- Crear un model basat en la qualitat de l'oferta amb l'objectiu d'incidir en la **sostenibilitat del model econòmic turístic**
- **Fomentar l'ocupació i riquesa generades amb el turisme**
- Aconseguir una millora de la despesa diària del turista i un **augment dels ingressos fora de temporada alta**.

Els principals reptes marcats per aquests plans són els de desenvolupar un **turisme sostenible**, la creació de **nous productes turístics i sobretot la diversificació de la oferta per evitar l'excessiva dependència dels productes clàssics**.

Aquests reptes encaixen amb els objectius de l'estratègia plantejada d'una oferta de qualitat i que redueix pressió sobre els recursos turístics tradicionals, que busca un turista més sostenible i de demanda desestacionalitzada i que reparteixi els fluxos turístics al llarg de tot l'any i de tot el territori de la comarca.

El projecte que es presenta a FEDER canalitza aquesta estratègia de destinació que articula un disseny de producte estructurat que potencia els recursos culturals lligats al territori. A més, es presenta un pla de comunicació i promoció de tots els agents implicats per donar a conèixer aquest producte amb diferents recursos i plataformes de manera continuada.

El Pla de Màrqueting Turístic de Catalunya proposa un portafoli amb 6 categories de productes que identifica com "grans experiències turístiques". La diversitat de paisatges i de patrimoni cultural de la Cerdanya pot fer encaixar el territori en la majoria de les 6 categories, que són:

1. Vacances per gaudir de l'estil de vida mediterrani a la costa.
2. Escapades per desconnectar.
3. Itineraris per descobrir un petit país amb una gran cultura.

4. Estadetes per gaudir de la natura-aventura, muntanya i entorn rural.

5. Oportunitats per fer reunions diferents.

6. Viatges per gaudir d'un interès especial.

La comarca de la Cerdanya forma part de diversos plans estratègics on es fa un anàlisi de les possibilitats per desenvolupar l'oferta turística, en els quals el projecte presentat encaixa en les directrius i és centre dels principals objectius dels mateixos.

El Pla comarcal de muntanya 2009 – 2012 és la quarta edició dels Plans comarcals que van néixer, ara fa 20 anys, amb la voluntat d'impulsar específicament el desenvolupament de les comarques de muntanya, que arrossegaven tota una sèrie de mancances històriques que obstaculitzaven el seu creixement i que les situava en una posició de desavantatge respecte a la resta de Catalunya. Aquesta quarta generació es diferencia de les anteriors pel caràcter integral, que es reflecteix en la seva materialització en un sol document per al desenvolupament i aplicació de la política de muntanya, on es detalla les més de 600 actuacions que es faran a les 10 comarques muntanyenques en els pròxims anys en matèria d'infraestructures i equipaments.

El Pla s'organitza en dues parts. La primera recull, d'una banda, l'anàlisi socioeconòmic i territorial del conjunt, però també de cada una de les deu comarques, d'altra banda, l'aplicació de la política de muntanya entesa com el recull de les actuacions previstes des d'una perspectiva sectorial. La segona, conté el detall de les actuacions programades per a cada una de les comarques i el corresponent marc financer. L'àmbit de les 10 comarques de muntanya ocupa més del 30% del territori de Catalunya on hi conviuen diferents models de desenvolupament.

El Pla fa incidència en l'aprofitament dels recursos naturals i patrimonials que generen activitats de lleure més difuses, com ara el senderisme o el llegat romànic. També, el desenvolupament d'un model aplicat a aquelles zones que han quedat al marge del desenvolupament turístic i que registren encara una pèrdua de població i una activitat agrària en regressió, aquestes es donen sobretot a les comarques pirinenques. En base a aquests diferents models de desenvolupament, el Pla comarcal fixa els següents objectius:

- Augmentar l'accessibilitat, tant pel que fa a les infraestructures com a l'extensió de les noves tecnologies.
- Captar treballadors qualificats, dinamitzar el teixit empresarial i alhora impulsar el creixement demogràfic.
- Apostar pels productes de qualitat.
- Revaloritzar el paisatge pirinenc.

Els objectius de desenvolupament comarcal del pla encaixen perfectament amb l'estratègia Feder d'aquest projecte, que pretén un desenvolupament turístic sostenible i que abraci

tota la comarca – i no només la zona de les activitats de neu -, que reverteixi en un creixement i una estabilitat demogràfica, que aposti per la qualitat i per la revalorització del patrimoni pirinenc.

Les actuacions principals desenvolupades pel Pla comarcal de muntanya han estat les següents:

- Millora d'elements del patrimoni cultural
- Programa de nuclis antics (adequació, arranament, rehabilitació i restauració de patrimoni a Puigcerdà, Alp, Bolvir i Ger)
- Creació de Centre d'acollida turística de Catalunya a Puigcerdà
- Senyalització turística
- Creació de Ruta dels orígens de Catalunya
- Programes de promoció turística entorn la Marca Pirineus
- Programa Pirineos (conjuntament amb Turespaña i les CC AA d'Aragó i Navarra per adreçar-se a mercats emissors europeus de proximitat)

Redacció del Pla d'Acció sectorial del medi ambient a la Cerdanya (en procés actualment)

La Cerdanya disposa d'un gran actiu (patrimoni natural), que està poc valorat tant per part de la població local com pels turistes de la comarca, i que alhora està sent altament amenaçat, principalment pels efectes del canvi climàtic i pels defectes de l'actual gestió dels residus. La degradació d'aquest patrimoni natural pot, alhora, desestabilitzar un dels sectors econòmics amb més pes de la comarca, que és el sector dels serveis, especialment el turisme, amb els corresponents efectes negatius sobre l'ocupació que això tindria.

Per altra banda, la situació global mostra com cada cop hi ha més interès per part de la població local i dels turistes en el coneixement del patrimoni natural, el model d'economia circular s'està imposant en diversos territoris i sectors, i la millora en l'ús de l'energia és una realitat que cal abordar de manera imminent. Això fa que les professions ja existents que treballin en aquests àmbits cada cop tinguin més pes, i que sorgeixin noves professions enfocades a abordar aquestes problemàtiques.

El Consell Comarcal de la Cerdanya ha iniciat la redacció del Pla d'acció sectorial del medi ambient de la Cerdanya, que estarà enllestit a final d'aquest any i tindrà una vigència de 5 anys. El Pla té per objectiu determinar el marc d'actuació a la comarca de la Cerdanya per millorar la valorització del patrimoni natural i alhora contribuir a la mitigació/adaptació al canvi climàtic, potenciant l'ocupació laboral en aquests àmbits mitjançant la identificació de noves oportunitats laborals i l'ampliació de les existents.

Les fases per a l'elaboració del Pla d'acció sectorial del medi ambient de la Cerdanya són les següents:

- Creació i dinamització de la comissió de seguiment
- Diagnosi sectorial
- Definició dels objectius, línies estratègiques i pla d'acció sectorial
- Elaboració del pla de seguiment

Els objectius de posar en valor el patrimoni cultural i natural de la comarca de forma sostenible i potenciar l'ocupació laboral en aquests àmbits són els eixos principals tant del Pla d'acció sectorial en redacció com del present projecte Feder.

A l'Informe 2026.CAT Estratègia per al Desenvolupament Sostenible de Catalunya – Informe del sector del Turisme – Generalitat de Catalunya es fa un anàlisi de les principals variables a considerar per a la sostenibilitat dels principals tipus de turisme. En el cas del producte de la neu (i especificant ubicació del territori a la Cerdanya) es considera que l'impacte al territori és de manera localitzada i, per tant, poc igualitària en matèria de distribució socioeconòmica territorial. Tanmateix, la tendència de futur desitjable és la diversificació del producte per altres activitats que es puguin dur a terme també fora de la temporada hivernal, ja que el producte clàssic està assolit i alhora en perill de davallada pel canvi climàtic.

Taula 13. Catalunya. Principals variables a considerar per a la sostenibilitat dels principals tipus de turisme

Producte	Recursos existents	Ubicació territori	Impacte en el territori	Tendència futura desitjable	Sostre de creixement
Litoral	Sei i platja, alguns esports nàutics, ports esportius, parcs aquàtics.	Litoral hiperdesenvolupat. Zones amb un menor desenvolupat per ser espais protegits.	Sever i estès a la franja costanera (1ª, 2ª, 3ª ... línies de mar).	Diversificació del producte, qualitat per sobre de la quantitat. Mantenir el sostre actual si no és possible la reducció. Augment de la desestacionalització.	Assolit. No hauria de créixer més.
Neu	Esquí i esports hivernals.	Pirineu (Val d'Aran, Pallars Sobirà, Alta Ribagorça, Alt Urgell, Cerdanya, Ripollès i Solsonès).	Sever. Només localitzat en determinades zones de les comarques pirinenques.	Diversificació del producte. Menys pes de l'esquí i aposta per altres activitats lúdicoesportives fora de temporada hivernal.	Assolit. Anirà a menys per motius climàtics.
De natura	Espais naturals protegits (diferents figures de protecció).	Escampat per tot el territori (veure mapa 2 i taula 8).	Moderat-baix. Estès per tot el territori.	Major integració en el territori. Més difusió entre la població dels espais menys coneguts.	Creixement moderat en determinats casos. En altres, sostre assolit.
Rural	Establiments rurals. Pobles d'interior.	Major concentració a les comarques prepirinenques i algunes del Pirineu.	Baix. Localitzat en determinades comarques.	Aposta clara pel producte. Major integració amb altres turismes presents al territori (de natura, aventura i cultural).	En algunes comarques, marge de creixement important. En d'altres, marge més limitat. Perill d'excés de competència.
Cultural	Múltiples tipologies de recursos (àmbit urbà i rural). Tot és cultural	Escampat per tot el territori. Localització de certs recursos "mediàtics" (Gaudí, Dalí, Cister, Romànic, etc.).	Baix. Estès per tot el territori.	Aposta clara pel producte. Evitar la superació de capacitats de càrrega en moments puntuals de l'any. Integració dels recursos amb rutes més coherents.	En alguns casos, marge de creixement important. En altres, marge més limitat.

El projecte presentat, doncs, pretén la sostenibilitat del sector amb un producte diversificat i desestacionalitzat.

El projecte s'encaixa també en els criteris de sostenibilitat del Pacte Global del Pirineu, que defineix els projectes estratègics per al desenvolupament de les comarques de muntanya amb horitzó 2022, sota el lideratge de la Direcció General de Muntanya, de la Generalitat de Catalunya, com a eina endògena per impulsar el creixement i a la preservació de la identitat i del patrimoni territorial.

El sostre de creixement que indica l'informe 2026.CAT ve a recolzar el que queda reflectit en el **Tercer Informe sobre el canvi climàtic a Catalunya**, el sector de la neu català és vulnerable a l'escalfament global i recomana diversificar activitats.

L'informe, fruit del treball de més de 40 experts, confirma que el sector de la neu mostra una important vulnerabilitat davant l'escalfament global, especialment perquè es considera que la neu no està garantida al Pirineu per sota els 2.000 metres. Per tant, s'afirma que l'actual fórmula de turisme de neu està en risc i és necessari posar en marxa accions tant d'adaptació com de mitigació. La conclusió és clara i directa: cal diversificar les activitats per deixar de dependre en tant alt grau de la neu, passant a un model més centrat en la natura i el patrimoni, que es pot aprofitar al llarg de tot l'any. Un model de turisme de muntanya més sostenible i amb una major oferta d'activitats.

9.4 Context turístic

La Cerdanya és una comarca catalana definida per uns trets geogràfics, climàtics i històrics que li atorguen un caràcter molt particular. Integrada, principalment, per l'alta Vall del Segre, la Cerdanya és una de les valls més amples d'Europa, on hi destaquen la seva altitud i el fet que disposi de més de tres mil hores de sol a l'any.

La seva ubicació, entre la serralada pirinenca i les serres del Cadí i el Moixeró, en determinen el clima, a cavall entre l'atlàntic i el mediterrani. Això fa que s'hagin definit tres unitats biogeogràfiques naturals: la solana, la plana i la baga.

Com el seu nom indica, aquesta unitat geogràfica de la Cerdanya és la més plana de les tres, amb una altitud mitjana de 1000 metres, no presenta desnivells apreciables, la seva important amplada d'entre 6 i 8 km li atorga la qualitat de ser una de les valls més amples d'Europa. Hi destaquen els conreus d'agricultura tradicionals, els prats de dall i els sistemes de rec tradicional. Les riberes del Segre estan poblades per un conjunt de vegetació anomenat "Bosc de Ribera", el més ben conservat de Catalunya i està protegit per un PEIN. Hi destaca en aquest indret la presència de la llúdriga.



És la part més poblada de la Cerdanya, on es troba la seva capital, Puigcerdà. Al centre de La plana s'hi troben moltes de les seves poblacions : Puigcerdà com a capital comarcal, i també els pobles de Llivia, Bolvir, Ger, Isòvol , Bellver, Prullans, Martinet, Prats...

La Solana forma part del Pirineu Axial i delimita la Cerdanya des de l'oest fins el nord-est, de forma diagonal. És la part de la comarca més pròxima al Pirineu francès, fent frontera també amb Andorra. És força destacable l'abundant presència de pics, és la zona a on s'hi troben les alçades més importants de la comarca, com ara el pic de Puigpedrós (2914 m.), on s'hi pot arribar a través de la ruta turística que parteix de la població de Meranges; el pic d'Envalira (2825 m.); els pics de Fontnegra (2877, 2830, 2788 m.), o la Tossa Plana de Lles (2916 m.), el de més altitud de la Cerdanya, entre molts d'altres, és per això que l'alpinisme és un dels esports més practicats a la zona.

La Solana presenta zones elevades a on predomina la vegetació mediterrània així com la fauna. L'abundant presència de plantes medicinals i de coves en les formacions calcàries, és també unes de les característiques de la Solana. Els Tossals d'Isòvol i Olopte, són també un espai protegit d'interès natural (PEIN).

La Baga és una zona de confluència del Pirineu Axial i del Pre-Pirineu a la part est hi destaca la quantitat de pics i serres i, a la part sud-oest hi ha la gran serralada del Cadí-Moixeró. És ideal per practicar-hi rutes turístiques i excursionisme per senders o camins, com el Camí de Núria, que parteix d'Er. També es pot realitzar l'alpinisme pels principals pics, a destacar-ne el Puigmal de 2910 m. d'altitud, acompanyat per majestuositats com el Pic de Finestrelles (2827) o el Pic de Núria (2794) entre molts d'altres.

Existeixen infinitat de rutes marcades de senderisme i BTT, des del Camí de Sant Jaume a la pujada al Puigmal.

Tanmateix, la Cerdanya representa dins dels Pirineus la neu per excel·lència. La comarca ha estat pionera en la creació d'instal·lacions per a la pràctica de l'esquí i avui dia configura una de les zones dels Pirineus que reuneix la major oferta i varietat d'estacions d'esquí, tan pel que fa a l'alpí com al nòrdic.

A nivell cultural, la rica i intensa història de la Cerdanya ha dotat la comarca d'un ric patrimoni cultural, l'exponent més rellevant del qual és l'arquitectura religiosa romànica, representada en gairebé tots els nuclis. Podem trobar diferents edificis religiosos de l'època com ara l'església de Santa Maria de Talló i la de Sant Esteve, a Bellver de Cerdanya i Prullans respectivament, caracteritzats per les petites dimensions i senzillesa de les construccions. A la Cerdanya es troba el centre de la Via Romànica, ruta que travessa diferents comarques del Pirineu. Aquesta Via constitueix un territori amb característiques físiques semblants i posseeix unes arrels culturals remuntades al començament de l'edat mitjana.

La infraestructura turística de la Cerdanya respon a la seva oferta natural, esportiva i cultural. Compta amb 59 hotels amb 3.049 places, 7 càmpings que sumen 4.524 places i 58 allotjaments de turisme rural amb 415 places (font: Idescat any 2017).

A part, la comarca compta amb nombrosos albergs, refugis de muntanya, cases de colònies i apartaments turístics; així com altra infraestructura turística entorn el desenvolupament del turisme actiu: empreses de viatges en globus, d'hípica, d'organització de rutes senderistes, de lloguer i venda de material esportiu... complementen una àmplia oferta d'activitats i dinamització turística tot l'any.



9.5 Públic objectiu del projecte

Com ja s'ha dit, la Cerdanya és una comarca catalana situada al Pirineu català, integrada per grans i extenses valls juntament amb sistemes de muntanya que atorguen una gran diversitat de paisatges i activitats a desenvolupar. En aquest sentit, l'operació plantejada es centra en primer lloc a captar un públic consumidor de turisme de natura que busca estar en contacte directe amb la natura i té la natura com a principal interès i com a punt de partida d'altres activitats i motivacions. Dins d'aquest tipus de consumidor, es poden distingir tres grans públics:

- Ecoturista, que busca principalment contemplar, conèixer, observar i participar en la conservació del medi ambient. Aquest perfil està sobretot interessat en realitzar llargues passejades i trajectes panoràmics; observar itineraris de fauna, flora, geologia, fotografia de natura, etc.
- Turista actiu, interessat en la pràctica d'una activitat física o esportiva. Activitats tant terrestres (alpinisme, escalada, BTT), aquàtiques (ràfting, barranquisme) o aèries (ala delta, parapent).

- Turisme d'esbarjo, que té per objecte passar estones de lleure en un entorn diferent a l'habitual per exemple en àrees de pícnic, bany en rius o llacs, rutes en espais naturals, etc.

Tots aquest tipus de turistes, són consumidors d'activitats de senderisme com rutes i itineraris a peu, travesses de muntanya, travesses hivernals. També estan interessats en el desenvolupament d'activitats de muntanya no motoritzades com excursions a cavall o rutes per espais florals.

Per tant, totes les activitats lligades amb el turisme de natura es poden desenvolupar a la Cerdanya i l'operació presentada de per objecte facilitar el foment de tots els espais i activitats de natura presents a la comarca, tal i com es després de l'actuació que es durà a terme a Bellver de la Cerdanya.



Tanmateix, també es vol fer incís a la captació de turistes interessats per la història, el patrimoni i la cultura mitjançant la potenciació i creació d'una xarxa d'equipaments patrimonials d'interès turístic al llarg de la comarca, que generin al seu entorn una xarxa d'atractius i activitats culturals relacionada en àmbits com la música, el teatre la cultura popular i les exposicions d'art.

Per tant, un altre perfil de públic objectiu a aconseguir és un públic ja consolidat nacional i europeu de mitjana edat, que visita el destí en parella o família. De nivell sociocultural mig i alt, amb bon nivell d'ingressos i no segmentat només en el turisme d'època hivernal per evitar l'estacionalització (seria un segment complementari important però no el clau pel projecte).

En aquest sentit, el perfil desitjat és aquell que ve motivat per les activitats i visites de caràcter cultural. Aquest tipus de turista propicia nous sectors de mercat destinats a satisfer la demanda del mateix, més exigent i cercador de noves activitats i visites. El turista cultural té gran interès per conèixer llocs nous i diferents, té una major freqüència dels viatges i participa i consumeix en els serveis locals. És un turista sostenible, que desestacionalitza la demanda, de qualitat, amb una alta despesa en empreses locals i un gran prescriptor del producte.

Pel que fa a l'àmbit geogràfic, es vol captar al turista provinent de l'àrea metropolitana de Barcelona. La xarxa de comunicació entre aquesta gran àrea de concentració de població i la Cerdanya són bones, en tan que es connecten tant per xarxa viària com ferroviària (línia regular Barcelona-Puigcerdà). Per això és important arribar al públic metropolità, que generalment busca entorns tranquils on desconnectar de l'activitat ordinària a través de la natura i la cultura. Tanmateix, el turista metropolità és un públic desestacionalitzat, amb motivacions culturals i fidel i sol repetir amb els recursos turístic i la destinació si la oferta és de qualitat.

Per últim, i per proximitat geogràfica es vol captar al públic francès. La comarca de la Cerdanya limita a l'extrem nord amb França, pel que té connexions a través de carretera i tren. Innombrables rutes travessen els dos territoris pel que molts visitants de la Cerdanya francesa acaben entrant a Catalunya per a desenvolupar diferents activitats. Per tant, es comparteixen diferents dinàmiques d'atracció entre el territori que facilita la visita dels turistes francesos a la comarca, pel que és important explorar aquest perfil de visitant.

9.6 Fortaleses, Debilitats, Oportunitats, Amenaces

A continuació es presenta un anàlisi DAFO per visualitzar quines mancances en l'àmbit de l'estratègia turística del Maresme pot ajudar a millorar el FEDER i quines fortaleses i oportunitats pot potenciar.

Anàlisi DAFO

FORTALESES I OPORTUNITATS	DEBILITATS I AMENACES
<ul style="list-style-type: none"> - Caràcter desestacionalitzador i sostenible del projecte - Proximitat Àrea Metropolitana de Barcelona - 'Amplia i diversa oferta d'allotjament - Entorn natural de gran qualitat que pot propiciar molts productes turístics principals i complementaris – gran valor paisatgístic - Patrimoni històric i cultural ampli i de pes - Oferta completa i diversificada dins el nínxol de turisme - Recursos naturals, patrimonials i d'oci diversos , de qualitat i amb gran volum de públic a l'entorn immediat - Possibilitats de desenvolupament de nous productes a explotar i /o complementaris (esportiu, gastronòmic...) - Bona sinèrgia entre el sector públic i el privat a nivell local i comarcal - Posicionament de qualitat amb nombroses marques, segells i certificats de qualitat – Pirineu, Ara Lleida, Costa Brava Pirineus i Catalunya - Producte turístic de neu consolidat - Posicionament força consolidat com a destinació de muntanya - Possibilitat de sinèrgies comarcals - Alt creixement de demanda de cases de segona residència - Turisme rural, esportiu i a l'aire lliure potent i a l'alça - Creixement global del turisme cultural i segmentat - Proximitat a Barcelona i l'àrea metropolitana - Àmplia oferta d'empreses de serveis turístics - Oportunitat de creació de llocs de treball i noves empreses - Voluntat política 	<ul style="list-style-type: none"> - Imatge lligada a l'esquí - Productes culturals poc estructurats com a producte - Manca de promoció i comercialització directa de la destinació i els recursos - Destinacions pròximes molt competitives - No existeix un fil conductor (relat) turístic - No s'ha potenciat la creació i estructuració de producte diferencial - Necessitat de captació de nous segments de mercat - Falta de sinèrgia i col·laboració amb altres punts d'interès turístic propers - Èxode rural - Sectors i llocs de treball del sector turístic amb tradició estacional

Font: elaboració pròpia

10 CONTRIBUCIÓ DE L'OPERACIÓ EN L'ASSOLIMENT DE LES PRIORITATS DEFINIDES EN EL PROGRAMA OPERATIU FEDER DE CATALUNYA 2014-2020

El següents quadres marquen els punts principals de coincidència entre les accions previstes en l'operació, i els objectius del Programa operatiu. Com a conseqüència de què l'operació conté moltes accions diferents, es marquen segons la notació del pressupost.

OBJECTIU ESPECÍFIC 6.3.1 Promoure la protecció, el foment i desenvolupament del patrimoni cultural		
Resultats que es volen assolir	Tipus d'accions que es finançaran	Actuacions
	Conservació del patrimoni cultural i dels nuclis antics	
	Rehabilitació d'espais urbans i/o restauració de monuments	L'actuació al centre cultural teatre municipal d'Alp permetrà la rehabilitació d'un espai urbà al centre del municipi d'Alp. L'actuació de la rectoria de Bolvir permetrà la recuperació d'un espai urbà en deteriorament
<ul style="list-style-type: none"> • Recuperació del patrimoni arquitectònic històric de Catalunya • Ampliació i millora de l'oferta de turisme cultural • Foment de la conservació del patrimoni i dels nuclis antics 	Accions enfocades a la millora del coneixement del patrimoni cultural i natural i del seu potencial econòmic	Tota l'operació FEDER es destina a la millora del coneixement del patrimoni cultural i natural de la comarca i el seu potencial econòmic, sobretot les actuacions plantejades a Bellver de la Cerdanya i Bolvir, destinades al coneixement de l'entorn natural i cultural de la Cerdanya.
	Aplicació de la innovació tecnològica en aquests sectors	Els equipaments creats arran d'aquesta operació gaudiran de l'aplicació de mitjans tecnològics i accessibles que facilitaran el coneixement dels visitants.
	Implantació de programes i activitats de sensibilització i educació en el patrimoni natural i cultural	Les actuacions plantejades a Bellver de Cerdanya i Bolvir tenen com un dels principals objectes sensibilitzar i educar als visitants en el patrimoni natural i cultural de la comarca, mitjançant una proposta museogràfica que inclogui referències a la conservació i recuperació del medi ambient
	Creació i rehabilitació d'infraestructures i equipaments que permetin la valorització del patrimoni natural i cultural	Tots els equipaments creats i/o rehabilitats arran de l'operació que es presenta permetran la valorització del patrimoni cultural i natural,

OBJECTIU ESPECÍFIC 6.3.1 Promoure la protecció, el foment i desenvolupament del patrimoni cultural		
Resultats que es volen assolir	Tipus d'accions que es finançaran	Actuacions
		material i immaterial de la comarca i serviran com a punts de coneixement de l'oferta natural, cultural i turística de la comarca.
Foment territorial del turisme		
	Actuacions dirigides a potenciar els plans de foment territorial de turisme (destinacions, empreses local si un model de turisme més competitiu, sostenible, i de qualitat a partir de l'equilibri territorial, la diversificació de l'oferta, la orientació a la demanda, la desestacionalització i la innovació de producte)	Tota la operació inclosa en el FEDER té per objecte convertir el model turístic de la Cerdanya en un model competitiu i sostenible, que parteixi de la diversificació de l'oferta, la orientació a la demanda i la innovació en el producte.
	Millora de la mobilitat a l'espai públic	Tota l'actuació FEDER té per objecte la millora de la mobilitat turística i la redistribució dels fluxos turístics comarcals a partir de la generació de nous pols d'atracció i distribució centrats en els elements culturals i natural i que permetin diversificar l'oferta en el sector.
	Recuperació de l'espai públic	El projecte es centra en la voluntat de recuperar diversos espais per a dotar-los d'un ús públic basat en el desenvolupament d'una estratègia turística basada en el foment del turisme cultural i de natura.
	Infraestructures tecnològiques	Totes les infraestructures turístiques creades en el marc de la present operació FEDER tindran un marcat caràcter tecnològic que facilitaran el coneixement dels diferents espais als visitants
	Accions de millora de l'organització, els equipaments i les infraestructures que permetin la valorització del patrimoni natural i cultural (emplaçaments turístics i patrimonials)	Tota la operació de FEDER inverteix en equipaments i infraestructures que permetran la valorització del patrimoni natural i cultural.
PRIORITAT D'INVERSIÓ 6.3 PROTECCIÓ, FOMENT I DESENVOLUPAMENT DEL PATRIMONI CULTURAL I NATURAL		
OBJECTIU ESPECÍFIC 6.3.2 Protecció, desenvolupament i promoció de les àrees naturals, en particular les d'interès turístic		
Resultats que es volen assolir	Tipus d'accions que es finançaran	Actuacions
	Manteniment i millora dels espais naturals protegits	
<ul style="list-style-type: none"> Afavorir i promoure la conservació dels espais naturals Posar en valor es espais naturals, la biodiversitat i el patrimoni natural de Catalunya en relació a la ciutadania pel seu ús com a recurs turístic Afavorir el desenvolupament econòmic i sostenible a les localitats de l'entorn dels 	Accions dirigides al desenvolupament territorial del turisme, així com a la realització d'actuacions en l'àmbit	<p>El centre d'informació, interpretació i recerca plantejat a Bellver de la Cerdanya pretén ser la porta d'entrada de la comarca al Parc natural del Cadí-Moixeró, posant en valor i coneixement dels visitants la seva riquesa natural i biodiversitat.</p> <p>En aquest sentit, el centre es destinarà a la difusió, conservació i</p>

OBJECTIU ESPECÍFIC 6.3.1 Promoure la protecció, el foment i desenvolupament del patrimoni cultural		
Resultats que es volen assolir	Tipus d'accions que es finançaran	Actuacions
espais naturals on es diguin a terme les actuacions	del turisme de natura i dels usos públics compatibles amb la conservació dels espais protegits mitjançant el foment del turisme de natura en totes les seves modalitats	<p>investigació del patrimoni natural del parc. Alhora, l'espai museístic permetrà que els visitants coneguin les principals característiques característiques naturals, històriques i geològiques del parc,.</p> <p>Per la seva banda, l'espai d'informació servirà per a la difusió d'activitats al parc natural com per exemple excursions a peu o en BTT a realitzar, indrets per descobrir, els itineraris del parc, els punts d'informació turística, etc.</p>

11 DESCRIPCIÓ DE LA PROTECCIÓ I REHABILITACIÓ DE LES ÀREES I ESPAIS NATURALS PRESERVACIÓ DEL PATRIMONI CULTURAL CATALOGAT PER AUGMENTAR LA COMPETITIVITAT DE L'OFERTA TURÍSTICA CATALANA I REACTIVAR L'ECONOMIA EN ZONES ESPECIALMENT DEPRIMIDES

Una de les principals potencialitats del projecte FEDER que es presenta té a veure amb la protecció d'un extens espai natural de Catalunya, en concret el Parc Natural del Cadí-Moixeró. Aquest indret està format per les dues grans serralades del Cadí i el Moixeró, unides pel coll de Tancalaporta i formen una impressionant barrera muntanyosa en el punt d'unió entre el Prepirineu i el Pirineu. Alhora, la zona on el Parc Natural del Cadí-Moixeró acull, a més d'una gran biodiversitat, llocs d'una bellesa i un atractiu especials. El Parc Natural té una superfície de 41.342 ha i es troba protegit des de 1983, que és declarat Parc Natural per decret de la Generalitat de Catalunya en data 15 de juliol. El Parc Natural abraça diverses serres i massissos – el Cadí, el Moixeró, el Pedraforca i part de la Tosa d'Alp i Puigllançada-. I agrupa tres comarques: el Berguedà, l'Alt Urgell i la Cerdanya



Entre d'altres, el Parc Natural del Cadí-Moixeró va rebre el reconeixement de la Federació Europarc per estionar i millorar l'hàbitat de la perdiu xerra (*Perdix perdix*) i altres espècies cinegètiques (relatives a la caça), mitjançant desbrossades planificades de matoll. Les actuacions premiades es van realitzar entre els anys 2008 i 2009 i se situen a la solana de la Cerdanya, en espais gestionats pel Parc natural del Cadí-Moixeró, dins la Reserva nacional de caça de la Cerdanya i Alt Urgell. En aquest sentit, l'operació té per objecte la creació d'un centre d'informació, interpretació i recerca del Parc Natural que ha de servir com a porta d'entrada a la Cerdanya de l'espai a més de difondre les seves potencialitats i la seva protecció. Cal destacar que a la comarca del Berguedà, concretament a Bagà, hi ha un centre similar que ha servit per a dinamitzar i fomentar les activitats mediambientals al Parc. Es creu necessari aprofundir en el component de protecció del medi natural, en tant que la Serra del Cadí té una gran diversitat d'espècies de flora i fauna (algunes d'elles autòctones i amb perill d'extinció) És considerat a més l'espai protegit català amb el nombre més gran d'hàbitats i espècies de flora i fauna d'interès europeu. En tant que al Parc natural s'hi troben 30 espècies de flora i fauna catalogades com d'interès europeu. En concret, hi ha 1500 espècies de plantes superiors i 240 de vertebrats. Per tant, la posada en valor de tots aquests elements al Centre juntament amb l'activitat de recerca que s'hi planteja ha d'ajudar a la protecció d'un dels espais naturals més extensos i diversos del territori.

Per la seva banda, l'església de Sant Climent de Talltorta al municipi de Bolvir és declarat Bé Cultural d'Interès Nacional amb la categoria de monument històric, juntament amb el seu entorn immediat. En aquest sentit, l'actuació que es planteja en el marc d'aquesta operació a la Rectoria annexa a l'església contribueix de manera inequívoca en la protecció, rehabilitació i posada en valor del patrimoni catalogat que se'ns dubte afavoreix a augmentar la competitivitat de l'oferta turística catalana.

El conjunt del projecte FEDER s'incardina dins d'una estratègia comarcal de foment del patrimoni cultural i natural, el qual ha de servir per donar un impuls a l'activitat econòmica de la comarca a partir del creixement de l'activitat turística. Es fa evident que l'activitat turística a la Cerdanya té molt a veure amb la pràctica d'activitats esportives hivernals. No obstant cada vegada creix més el nombre de visitants que cerquen activitats de mitja i alta muntanya fora de la temporada d'hivern, diversificat cultura i de natura, de qualitat i arrelat al territori i per tant, augmenti l'oferta comarcal i la competitivitat territorial.

12 OBJECTIUS ESTRATÈGICS I OPERACIONALS DEL PROJECTE

OE1: Rehabilitar, valoritzar, preservar i adequar el patrimoni cultural i natural

- *OO1.1 Rehabilitar el patrimoni material cultural i natural*

L'operació FEDER destina inversió directa sobre patrimoni històric i cultural de la Cerdanya, en concret les actuacions d'Alp i Bolvir actuen de manera directa sobre el patrimoni cultural de la comarca, pel que representa una millora d'infraestructures públiques locals de potenciació d'activitats culturals amb potència d'atracció turística.

- *OO1.2 Rehabilitar el patrimoni immaterial cultural i natural*

Recuperació i explotació dels espais culturals vinculats a la seva proximitat amb la natura, mitjançant la valorització d'espais culturals oberts al públic.

- *OO1.3 Posar en valor el patrimoni cultural i natural*

Generació de noves activitats culturals d'atractiu turístic a partir de l'impuls d'activitats a l'entorn del teatre, la música... Promoure i difondre activitats i l'oferta cultural vinculada a la Cerdanya i al patrimoni natural, de forma estructurada com a producte turístic.

Aquests elements, que gaudiran d'un notable interès turístic, seran la base per al desenvolupament d'una oferta turística lligada al desenvolupament de la comarca i als diferents productes creats en el marc de la present convocatòria FEDER 2014-2020, en tant que:

- Es dona un ús turístic a diferents espais emblemàtics, creant un producte de proximitat i de valorització dels principals elements identitaris a nivell cultural i natural de la Cerdanya.
- Es potencien valor els principals atractius de la comarca a partir a partir de la seva posada en valor i dotació d'ús públic.
- S'elabora un important i ambiciós pla de màrqueting i comunicació; es crea una estratègia de desenvolupament comunicatiu que permeti arribar a un gran nombre de perfils diversos de visitants.

OE2: Millorar l'economia de la Cerdanya mitjançant la creació d'un producte turístic desestacionalitzat, basat en la valorització del patrimoni cultural i històric, que creï ocupació indirecta

- *OO2.1 Creació d'infraestructures turístiques*

Tota l'operació FEDER va destinada a la creació d'infraestructures turístiques que posin en valor el patrimoni natural i cultural de la Cerdanya, que permeti a les persones visitants connectar de manera ràpida a partir d'una extensa xarxa d'infraestructures obertes al públic per a la potenciació d'activitats de natura i cultura com a principal atractiu turístic.

- *OO2.2 Promoure l'increment de visitants al patrimoni natural i cultural desenvolupat en l'operació*

Les actuacions a desenvolupar han de permetre un increment de visitants a la comarca de la Cerdanya interessats en els seus recursos culturals i de natura. L'impacte econòmic de les actuacions ha de servir per afavorir el reequilibri territorial a partir de la generació d'activitat econòmica i la creació indirecta de llocs de treball.

- *OO2.3 Diversificar i desestacionalitzar l'oferta turística i assolir un model de turisme competitiu, sostenible i de qualitat*

Les actuacions proposades han de permetre implementar un model turístic innovador, que afavoreixi el reequilibri territorial a partir de la desestacionalització de l'oferta turística i ampliació de les estades a la comarca, juntament amb la posada en valor del patrimoni comarcal. Tanmateix, es proposa un producte competitiu i sostenible basat en la qualitat i l'explotació dels recursos culturals ja existents alhora que es desenvolupen noves estratègies que incloguin la generació d'un nou producte turístic vinculat i que permeti reforçar el model i l'estratègia territorial.

- *OO2.4 Fomentar l'equilibri territorial de la comarca de la Cerdanya*

Això s'aconsegueix mitjançant amb un projecte basat en la valorització turística del patrimoni natural i cultural de la ciutat que permeti el desenvolupament socioeconòmic d'una comarca excessivament dependent del turisme d'hivern i segones residències i de les activitats planejades al voltant de les pistes d'esquí. El producte turístic de natura i cultura que es desenvolupa en l'operació afecta uns elements i valors culturals que diversifiquen i complementen l'oferta turística del territori. Aquest producte permetrà atraure segments de demanda sostenible i amb despesa i propiciar la implantació de noves empreses turístiques.

Indirectament, el projecte pretén incidir en l'acompliment d'uns objectius específics, pel que la proposta plantejada permetrà:

- Continuar apostant per la rehabilitació i divulgació d'un model turístic sostenible, basat en l'explotació dels recursos naturals i culturals del territori
- Trencar amb la imatge de la Cerdanya com a destinació d'hivern
- Estructurar els recursos turístics de la comarca a partir de la promoció i comercialització directa de la destinació i els seus recursos
- Competir amb destinacions properes potents com França i Andorra
- Construir un relat turístic potent a l'entorn dels actius de natura i cultura
- Generar un impacte econòmic que permeti aturar l'anomenat èxode rural.
- Afavorir la creació de sinèrgies i col·laboracions entre el sector públic i privat

13 JUSTIFICACIÓ DE L'IMPACTE, LA DIMENSIÓ TRANSFORMADORA, LA INNOVACIÓ I LA SOSTENIBILITAT ECONÒMICA I AMBIENTAL DELS RESULTATS DE L'OPERACIÓ

La dimensió transformadora del projecte és total i global, ja que permetrà consolidar l'atractiu turístic iniciat en base a la generació d'activitats culturals com a potencial turístic, consolidant la idiosincràsia turística pròpia del territori basada en el patrimoni, les infraestructures i la generació d'activitats culturals.

L'oferta turística catalana veurà ampliada la seva capacitat de lideratge, especialment en una zona de frontera i amb capacitat d'atraure visitants.

Es busca una dimensió transformadora en quan a la diversificació turística. Ja consolidats com a líders en turisme d'hivern i actiu de natura, es busca incrementar i diversificar l'oferta i el nombre de visitants potenciant les infraestructures pel desenvolupament del turisme cultural.

Aquest turisme cultural permetria dotar a la comarca de més sostenibilitat socioeconòmica durant tot l'any i afavorir una contractació estable i no només de temporada. Tanmateix, les empreses turístiques podrien veure com els fluxos de visitants estan millor repartits al llarg de l'any.

El projecte pretén la preservació d'espais patrimonials singulars i rellevants. El Cadí – Moixeró es dota de vida i es dinamitza a través d'un modern Centre d'Interpretació i Alp permet que la comarca disposi d'un espai per a dinamització

turística cultural tot l'any.

Aquest últim espai permetrà l'organització de les diferents activitats culturals comarcals amb un alt potencial d'atracció turística com festivals de música, mostres gastronòmiques, fires d'artesans, representacions teatrals, el Festival de curtmetratges del Pirineu ...

La coordinació del Consell Comarcal permetrà la fixació de les actuacions en un marc únic, oferint una diversitat cultural que es focalitzarà en el turisme cultural i permetrà generar itineràncies i compartir estratègies turístiques.

Els espais a crear passaran formar part d'una xarxa d'equipaments culturals i patrimonials públics, on es complementen amb:

- **el Museu Cerdà de Puigcerdà,**
- **el Museu Municipal de Llívia,**
- **l'Espai Cretània de Puigcerdà,**
- **la Col·lecció- Museu de Das,**
- **el Museu de l'Esclop de Meranges,**
- **el Centre d'Interpretació de Talló de Bellver de Cerdanya i**
- **el Parc dels Búnquers de Martinet.**

El perfil del turista cultural a captar propicia nous sectors de mercat destinats a satisfer la demanda del mateix, més exigent i cercador de noves activitats i visites. El turista cultural té gran interès per conèixer llocs nous i diferents, té una major freqüència dels viatges; recerca del sentit de l'autenticitat i busca la màxima interacció possible amb els llocs de destí i amb els seus habitants, i participació en la comunitat i els serveis locals. És un turista sostenible, que desestacionalitza la demanda, de qualitat, amb una alta despesa en empreses locals i un gran prescriptor del producte. En aquest aspecte, en resum, l'impacte esperat ha de servir per:

- Millorar l'ocupació laboral a la comarca i millorar la taxa d'atur estacional

- Crear i/o consolidar les empreses turístiques
- Afavorir la creació de nous sectors de mercat, per exemple empreses d'animació entorn del producte creat, i incrementar el nombre d'empreses del sector turístic
- Incrementar l'estada mitjana dels turistes
- Distribuir les visites turístiques
- Incrementar la taxa d'ocupació en establiments turístics

Els objectius del projecte i del FEDER són els de buscar un impacte i una dimensió transformadora sobre el turisme i la sostenibilitat territorial, econòmica i social del territori.

La sostenibilitat econòmica és l'eix prioritari de tots els actors del territori per tal de garantir la perdurabilitat del projecte.

Aquesta sostenibilitat es fa patent en la ferma voluntat de coordinar agents turístics territorials en un projecte global i integrador. La **cooperació entre agents turístics públic i privats és un dels motors del projecte**. El Consell Comarcal i altres ens públics col·laboren en crear un producte competitiu que integri a les empreses privades per garantir la seva sostenibilitat i desestacionalització.

14 QUADRE D'INDICADORS

CODI	INDICADOR	ÀMBIT	ORIGEN DE LES DADES	CÀLCUL	UNITATS / ACUMULATI U	VALORS OBJECTIUS			
						VALOR ACTUAL	2019	2020	2021
INDICADORS FEDER - SIFECAT									
F02	Import total de la despesa subvencionable anotada al sistema de l'AC i certificat segons art. 126 c. De RDC	Comarcal	Automàtic des de SIFECAT 1420	Automàtic des de SIFECAT 1420	Euros / Sí	0	273.163,37	955.112,94	1.387.990,52
CO09	Augment de les visites previstes als llocs que pertanyen al patrimoni cultural i natural i atraccions subvencionables	Comarcal	Comptabilització directe dels responsables de la gestió dels equipaments amb personal	Comptabilització directe dels responsables de la gestió de l'equipament	Augment nombre total de visitants previstos/ sí	0	0	3.000	4.000
R063D	Nombre de municipis amb actuacions de protecció, foment, desenvolupament del patrimoni cultural, en nuclis antics	Comarcal	Projecte	Còmput directe	Nombre total de municipis/ sí	0	3	3	3
INDICADORS DE RESULTATS									
R2	<p>Nombre d'actuacions de rehabilitació i valorització del patrimoni immaterial cultural i històric</p> <ul style="list-style-type: none"> - Condicionament de la sala principal i construcció d'un espai annex al Centre Cultural Teatre Municipal d'Alp - Centre d'informació, interpretació i recerca del parc natural del Cadí Moixeró a Bellver de la Cerdanya - Rehabilitació de l'edifici de la Rectoria de Talltorta a Bolvir 	Comarcal	Projecte	Còmput directe	Nombre d'actuacions de rehabilitació i valorització/ sí	0	0	0	3
R3	<p>Nombre d'actuacions de creació d'infraestructures turístiques</p> <ul style="list-style-type: none"> - Condicionament de la sala principal i construcció d'un espai annex al Centre Cultural Teatre Municipal d'Alp - Centre d'informació, interpretació i recerca del parc natural del Cadí Moixeró a Bellver de la Cerdanya - Centre d'interpretació i activitats culturals a Bolvir 	Comarcal	Projecte	Còmput directe	Nombre d'actuacions de creació d'infraestructures/ sí	0	0	0	3

CONSELL COMARCAL DE LA Cerdanya

R4	- Nombre d'exposicions temporals organitzades en el Centre d'informació, interpretació i recerca del parc natural del Cadí Moixeró a Bellver de la Cerdanya	Comarcal	Comptabilització directe dels responsables de la gestió de l'equipament	Comptabilització directe dels responsables de la gestió de l'equipament	Nombre d'exposicions temporals organitzades a l'any/ sí	0	0	0	2
R5	Nombre d'activitats de dinamització cultural i turística organitzades en Centre Cultural Teatre Municipal d'Alp	Comarcal	Comptabilització directe dels responsables de la gestió de l'equipament	Comptabilització directe dels responsables de la gestió de l'equipament	Nombre d'activitats organitzades a l'any/ sí	0	0	0	2

** En relació a l'indicador CO09 que té a veure amb l'augment de visitants als equipaments creats i desenvolupats amb el projecte Feder, la metodologia de verificació serà un informe tècnic signat pel responsable de l'operació, que es basa en les entrades venudes o en el recompte que es fa en les bases estadístiques i control de visitants de cada equipament.

15 DESCRIPCIÓ EN CAS QUE L'OPERACIÓ FORMI PART D'ALGUNA ACTUACIÓ ESTRATÈGICA DEL TERRITORI I/O SIGUI COMPLEMENTÀRIA D'ALGUNA ALTRA

El projecte que es presenta en l'actualitat representa una actuació complementària a l'operació "Posicionament turístic de la Cerdanya. El patrimoni i la cultura com a eixos vertebradors", el qual destina una inversió de 1,6 milions d'euros dels quals, el 50% seran aportats pels fons europeus. Entre els municipis participants hi ha Alp, Bellver de la Cerdanya, Bolvir, Fontanals de Cerdanya, Ger, Isòvol i Puigcerdà. El projecte d'iniciativa comarcal i que finalitzarà el pròxim any 2020, proposa la creació d'una xarxa vertebrada d'equipaments patrimonials d'interès turístic a la comarca que permetrà activar l'economia des d'un entorn respectuós amb el patrimoni i la natura per millorar i adequar infraestructures públiques i generar alhora activitats culturals d'atractiu turístic en els àmbits de la música, el teatre, la cultura popular i exposicions d'art. El projecte permetrà, entre d'altres la rehabilitació del Teatre Municipal d'Alp, del Taller d'Arts i Oficis de Cal Travesseres de Bellver de la Cerdanya, i també de l'antiga rectoria de Ger i dels porxos i coberts de Can Fanxico de Bolvir. A més, també s'invertirà en crear una nova sala d'exposicions al Museu Cerdà de Puigcerdà i en la creació d'un Centre d'Interpretació de Restes Arqueològiques a la Rectoria d'All (Isòvol), així com a diferents actuacions de foment cultural a Fontanals de Cerdanya.



Equipaments objecte de l'operació "Posicionament turístic de la Cerdanya. El patrimoni i la cultura com a eixos vertebradors"

Per tant, l'actual projecte que es presenta es sustenta sobre la segona vessant del turisme a la comarca de la Cerdanya: la natura, i la difusió i preservació dels espais naturals i de la sostenibilitat mediambiental.

Per altre banda, alguns municipis han rebut durant els darrers anys suport econòmic per a finançar actuacions basades en el foment del turisme cultural i de natura a la comarca. És el cas d'Isòvol, que va rebre en la convocatòria 2017 dels Plans de Foment Territorial del Turisme un total de 216.659,00 per a tirar endavant la millora dels seus serveis turístics i el foment del patrimoni natural i cultural, que inclou entre d'altres actuacions, l'adequació de rutes i camins, la rehabilitació d'espais urbans, senyalització i la construcció d'un aparcament dissuasiu. També l'Ajuntament de Puigcerdà va rebre suport l'any 2016 dels Plans de Foment Territorial del turisme mitjançant un projecte basat en la millora de la mobilitat i accessibilitat dels equipaments, recursos i espais turístics de la capital de la Cerdanya. En concret va rebre un ajut de 400.000 euros.

En definitiva, el projecte presentat a la convocatòria dels eixos 4 i 6 del Fons Europeu de Desenvolupament Regional (FEDER) 2014-2020 pel Consell Comarcal de la Cerdanya forma part d'una extensa xarxa de desenvolupament del turisme a la comarca, una estratègia de territori en la que el Consell Comarcal ha volgut tenir un paper clau permetent el desenvolupament de noves estratègies de dinamització dels recursos turístics dels municipis de la comarca basats en la cultura i la natura.

16 MODEL DE GESTIÓ UNA VEGADA FINALITZADA L'OPERACIÓ

El Consell Comarcal de la Cerdanya serà l'ens beneficiari i executor de l'operació de FEDER eix 6 que es presenta. Com a ens executor, manté el compromís de compliment de les bases de la convocatòria i per tant de complir estrictament amb el manteniment de tot allò creat amb l'operació de fins a 5 anys després del seu tancament.

Això no obstant, com a norma general la voluntat és la de què qui gestioni les diverses actuacions siguin els municipis que participen i col·laboren en el projecte. El Consell Comarcal es reservarà la continuació i gestió de les execucions més comunes del projecte i on actua com a element més coordinador, com són les actuacions de promoció i màrqueting general de l'operació.

Totes les propostes presentades tenen com a resultat la construcció, rehabilitació o consolidació d'un equipament turístic-cultural ja existent a tres municipis de la comarca: Alp, Bellver de la Cerdanya i Bolvir. La voluntat dels tres ajuntaments, els quals gestionaran l'equipament, és no cobrar cap tipus d'entrada pel que la gestió serà assumida íntegrament pels ajuntaments col·laboradors.

17 PLA DE COMUNICACIÓ DEL PROJECTE FEDER

El PLA DE COMUNICACIÓ DE L'OPERACIÓ DE FEDER 2014-2020 del Consell Comarcal de la Cerdanya contempla com a primer punt les finalitats i objectius del pla de comunicació de l'operació de FEDER, que és la d'orientar els esforços a donar més visibilitat a la inversió comunitària en l'economia regional, basant-nos amb l'estratègia de comunicació del Programa Operatiu FEDER-Catalunya 2014-2020)

El segon punt són les premisses bàsiques, compliment del pla d'imatge corporatiu. Aquest es basa en que en totes les accions comunicatives es compleixi amb el manual d'imatge corporativa

El tercer punt, fases de l'operació, és on es preveu diferents formats de comunicació segons la fase en què es trobi l'operació. En aquest aspecte, a nivell d'execució i comunicació es distingirien diferents fases:

- Sol·licitud de la operació. Es produeix el desembre de 2018.
- Concessió de l'operació. Selecció de l'operació per part del DGAL.
- Execució de l'operació. Execució de les diferents accions i actuacions previstes en l'operació de FEDER.
- Gestió de l'operació. Mitjançant per exemple la fase en què les actuacions estan finalitzades però el projecte resta obert perquè es financen les xarxes d'animació o la promoció i difusió del projecte.

Aquesta última fase duraria fins a la fi del període elegible i el tancament de l'operació.

El quart punt, mitjans de difusió, l'ens beneficiari aporta els mitjans per a portar a terme el pla de comunicació: webs, xarxes socials, premsa digital i edicions impreses de gestió municipal, etc, així com els mitjans externs i privats.

Seguidament, es troba el Pla de comunicació, on es preveuen diferents accions en els diferents mitjans de comunicació segons cada fase de l'operació – entenent que algunes fases s'interseccionen i per tant no són exactament consecutives.

Per últim, la secció de despeses del Pla de comunicació imputables a l'operació (consistents si es consideren en la contractació dels monogràfics en la premsa privada i comarcal).

17.1 Pla de comunicació

Es preveuen diferents accions en els diferents mitjans de comunicació esmentats en l'apartat anterior segons cada fase de l'operació – entenent que algunes fases s'interseccionen i per tant no són exactament consecutives.

Fase de concessió – selecció del projecte		
Accions que es portarien a terme	Mitjà de comunicació	Pressupost
<ul style="list-style-type: none"> • Creació d'un apartat específic sobre l'operació en el web del consell comarcal en el qual s'hi incorporaria progressivament la informació de l'estat d'execució del projecte. 	www.cerdanya.cat www.cerdanya.org	0€
<ul style="list-style-type: none"> • Publicació d'un "banner" sobre el FEDER que enllaçaria amb l'apartat específic del web sobre aquest tema 	www.cerdanya.cat www.cerdanya.org	0 €
<ul style="list-style-type: none"> • Publicació de la notícia sobre la selecció del projecte a cada una de les xarxes socials del consell comarcal amb la inclusió del logotip del FEDER, sempre que el mitjà ho permeti, i enllaç a la informació del web 	Facebook Twitter	0€
<ul style="list-style-type: none"> • Realització d'una roda de premsa de presentació del projecte 	TV, emissores de radio comarcals i nacionals, diaris nacional, diaris intercomarcals	500 €
<ul style="list-style-type: none"> • Realització i enviament als mitjans de comunicació comarcals i locals d'una nota de premsa explicativa del projecte, la inversió que suposa i el finançament de la Unió Europea. 	TV, emissores de radio comarcals i nacionals, diaris nacional, diaris intercomarcals, publicació en revistes gratuïtes d'àmbit comarcal	1.000 €
<ul style="list-style-type: none"> • Contractació de publicació d'un monogràfic en un mitjà de premsa escrita de difusió comarcal 	TV, emissores de radio comarcals, diaris intercomarcals, publicació en revistes gratuïtes d'àmbit comarcal	1.000 €
<ul style="list-style-type: none"> • Elaboració i contractació de publicació d'un monogràfic audiovisual per una televisió d'abast comarcal 	TV Pirineus	1.000 €
Fase d'execució de l'operació		
<ul style="list-style-type: none"> • Actualització constant de l'estat del projecte al web del consell comarcal 	www.cerdanya.cat www.cerdanya.org	0 €
<ul style="list-style-type: none"> • Creació i publicació als mitjans propis de notícies sobre l'inici i/o la finalització dels principals projectes de l'operació. 	www.cerdanya.cat www.cerdanya.org Facebook Twitter	0€
<ul style="list-style-type: none"> • Difusió de les notícies a través de les xarxes socials 	Facebook Twitter	0 €
<ul style="list-style-type: none"> • Rodes de premsa informatives sobre la finalització dels principals projectes de l'operació i la seva implicació a la ciutadania. 	TV, emissores de radio comarcals i nacionals, diaris nacional, diaris intercomarcals	500 €
<ul style="list-style-type: none"> • Difusió als mitjans comarcals / locals de notes de premsa amb imatges de les actuacions més rellevants i la seva 	TV, emissores de radio comarcals, diaris intercomarcals, publicació en revistes gratuïtes d'àmbit comarcal	1.000 €

implicació a la ciutadania a mesura que vagin finalitzant.		
Fase de tancament de l'operació – comunicació sobre l'impacte de l'operació		
<ul style="list-style-type: none"> A banda de mantenir-se la informació sobre l'operació, i l'històric de notícies, es publicaran anualment els valors assolits amb l'operació: Nombre de visites, etc. 		0 €
<ul style="list-style-type: none"> Difusió a través de les xarxes socials pròpies de les notícies del web sobre l'impacte de l'operació. 	Facebook Twitter	0 €
<ul style="list-style-type: none"> Realització i difusió de notes de premsa sobre el final de l'operació i el seu impacte. 	TV, emissores de radio comarcals i nacionals, diaris nacional, diaris intercomarcals, publicació en revistes gratuïtes d'àmbit comarcal	1.000 €
<ul style="list-style-type: none"> Realització de roda de premsa per difondre l'impacte de l'operació una vegada finalitzada. 	TV, emissores de radio comarcals i nacionals, diaris nacional, diaris intercomarcals, publicació en revistes gratuïtes d'àmbit comarcal	500 €

18 DESCRIPCIÓ DELS MÈTODES INNOVADORS A UTILITZAR EN L'ÀMBIT LOCAL

Com a actuacions innovadores que s'utilitzaran en el projecte, destaca en primer lloc la proposta museogràfica de centre d'informació, interpretació i recerca de Bellver de la Cerdanya, en el qual es planteja una sèrie d'imatges i pantalles que donen vida a la contemplació del paisatge del Parc Natural, juntament amb la decoració de parets i paviments.



També s'hi inclouen elements audiovisuals projectats al terra i a la paret, plens de contingut que reaccionaran al pas dels visitants a partir de sensors de posició, pel que es crearà una simulació que jugarà amb la vida i el color, combinant així la biodiversitat i el paisatge del Parc Natural. El so també tindrà un paper important als diversos espais. Es proposa doncs, un espai evocador, on el públic es senti dins del paisatge humit. Es vol destacar la instal·lació de miralls al final de la sala amb l'objectiu de multiplicar les sensacions i traslladar al visitant la sensació d'estar en un espai profund i misteriós.

Altres elements audiovisuals que s'ubicaran a l'espai serviran per mostrar la riquesa faunística i florística, els agents meteorològics o els canvis estacionals mitjançant monitors de 10" amb imatges en moviment de les principals espècies.



Per la seva banda, s'inclouran recursos o informacions complementàries com rastres de petjades, interrelacions entre espècies, etc.

Juntament amb aquest espai, es projecta un àmbit innovador anomenat "Els prats alpins i subalpins" en el qual els visitants es podran estirar sobre un moqueta d'herba i contemplar una vista panoràmica que inclourà vols d'ocells a partir d'una retroprojecció realitzada sobre un sostre inclinat. Serà un espai relaxant i fàcilment utilitzable per activitats educatives.

19 ACCIONS DE MILLORA DESTINADES A FOMENTAR LA IGUALTAT D'OPORTUNITATS

19.1 Marc conceptual

La institució beneficiària està plenament compromesa amb el foment de la Inclusió i la igualtat d'oportunitats. Per aquest motiu es vetlla per l'efectiu compliment dels drets fonamentals i els principis d'igualtat de tracte i no discriminació, la legislació en matèria social i el foment de la reinserció de persones desfavorides o excloses a les accions positives per a la inclusió social.

19.2 Clàusules socials en la contractació

Les clàusules socials seran presents en tot el cicle contractual i, lògicament, en el procés de selecció de les empreses que ofereixin obres, serveis o subministraments amb la intenció de fomentar un model d'empresa amb responsabilitat social i que aportin eficiència social al contracte. Igualment, en compliment l'article 10 de la Llei 17/2015, d'igualtat efectiva de dones i homes, que estableix que les administracions públiques han de promoure la igualtat de tracte i d'oportunitats de dones i homes en el mercat laboral, s'incorporarà la perspectiva de gènere en les ofertes de contractació pública.

Les clàusules socials i la perspectiva de la igualtat de gènere i LGTBI es tindran en compte per a la Contractació de serveis, obres, i subministraments externs per part de l'entitat beneficiària:

- Tal com proposa la Guia de contractació pública social de l'Ajuntament de Barcelona, es seguirà el considerant 2 de la Directiva 24/2014 que demana que els contractants utilitzin millor la contractació pública en la recerca d'objectius socials comuns, cosa que ha de significar un increment de l'eficiència de la despesa pública. Incorporar clàusules socials a un contracte públic s'inclou eficiència social i per identificar clarament la significació de les mesures socials, el títol de l'objecte del contracte i la descripció en el PCAP o plec de condicions indicaran de manera explícita que el contracte incorpora objectius d'eficiència social.
- Informació de la subcontractació en la fase de licitació. En el PCAP o en el plec de condicions s'indicarà que, d'acord amb el que preveu l'article 227.2.a) del TRLCSP, si l'empresa licitadora té decidit amb quines empreses pensa executar parts específiques de l'objecte contractual, ha d'identificar la/les empresa/es subcontractista/es, l'objecte de l'activitat parcial que se subcontractarà i el percentatge del preu del contracte que percebrà cada empresa subcontractada.
- Oferta anormalment baixa: En el PCAP o en el plec de condicions es regularà la consideració d'oferta anormalment baixa. L'oferta serà exclosa si en el tràmit d'audiència de l'empresa licitadora que ha presentat una oferta qualificada d'anormalment baixa s'evidencia que els preus unitaris dels salaris del personal considerats en l'oferta són inferiors al que estableix el conveni l'aplicació.
- Subcontractació amb empreses d'economia social. En el PCAP o en el plec de condicions, considerant les característiques de l'objecte del contracte i la possibilitat d'incorporar empreses especialitzades que aportin eficiència tècnica, innovació i valor social, es podrà establir com a condició d'execució contractual la subcontractació de part o de parts específiques de l'objecte contractual, que s'han de concretar en el plec, amb empreses d'economia social.
- Pagament del preu a les empreses subcontractades. El PCAP o el plec de condicions preveurà com a condició especial d'execució contractual que l'òrgan de contractació ha de fer el pagament directe a l'empresa subcontractista amb detracció del preu al contractista principal. Això passarà en el cas que una empresa subcontractada comuniqui a l'òrgan de contractació que l'empresa contractista incompleix, sense causa contractual que ho justifiqui, els seus deures de pagament del preu en el termini legal fixat a la Llei 3/2004, de 29 de desembre.
- Manteniment de les condicions laborals durant la vigència del contracte. Es fixarà com a condició d'execució contractual que l'empresa licitadora mantindrà, durant la vigència del contracte, les condicions laborals i socials de les persones treballadores ocupades en l'execució del contracte, fixades en el moment de presentar l'oferta, segons el conveni que sigui d'aplicació. L'incompliment podrà ser objecte de penalització com a falta molt greu o causa d'extinció contractual.
- Contractació de persones en situació d'atur amb dificultats especials d'inserció laboral o d'exclusió social. En els casos en què es consideri oportú i efectiu, l'òrgan de contractació inclourà en el PCAP o el plec de condicions la mesura d'incentivar que l'empresa contractista incorpori en l'execució del contracte d'obres persones en situació d'atur amb dificultat especial d'inserció laboral o en situació d'exclusió social. Per aplicar la mesura es consideraran les característiques tècniques concretes del contracte que es licita per prendre la decisió d'incloure o no aquesta mesura social perquè, en determinats contractes, els requeriments de formació tècnica del personal que l'executa poden representar un inconvenient per a la incorporació d'aquesta mesura.

Igualtat de gènere i LGTBI

- S'exigirà – amb rang de document tècnic – el compliment del manual d'ús que regirà l'operació per a fomentar la igualtat d'oportunitats.
- Per a la selecció de les empreses contractistes, s'exigirà el compliment de la normativa vigent per a poder participar en el procediment. Per tant caldrà que les empreses obligades a disposar (per nombre de treballadors i treballadores) de pla d'igualtat de gènere garanteixin que el tenen aprovat i vigent. Igualment, per a les empreses que no tinguin l'obligació legal de tenir-lo, es farà declarar la voluntat de les empreses de garantir la igualtat d'oportunitats entre homes i dones i la no discriminació per raó de gènere.
- La disposició d'un pla d'igualtat de gènere, un Pla d'igualtat LGTBI (o un que inclogui les dues perspectives) o les empreses que disposin del distintiu català d'excel·lència empresarial en matèria d'igualtat serà un criteri de desempat en cas que dues o més empreses haguessin obtingut la mateixa puntuació en un procediment de valoració de les ofertes.
- Conciliació corresponsable del temps laboral, familiar i personal. Si la tipologia del contracte ho permet a decisió de l'organ de contractació, s'establirà com a condició d'execució contractual l'adopció per l'empresa contractista de mesures de conciliació corresponsable del temps laboral, familiar i personal en relació amb les persones ocupades en l'execució del contracte. Es poden especificar les mesures econòmiques o assistencials que facilitin l'atenció de menors o persones dependents; mesures laborals com la reducció de jornada, excedències, llicències o permisos de paternitat o maternitat; flexibilització, adaptació o reassignació de serveis i horaris en funció de les necessitats de conciliació o altres de similars. Aquesta consideració social podrà suposar un avantatge per a l'execució del contracte.

Persones treballadores amb discapacitat

- Per a la selecció de les empreses contractistes, s'exigirà el compliment de la normativa vigent per a poder participar en el procediment. Per tant caldrà que les empreses obligades a contractar (per nombre de treballadors i treballadores) com a mínim el 2% del personal contractat persones amb discapacitat acreditin el compliment del requisit legal amb un certificat en què consti tant el nombre global de persones treballadores de plantilla com el nombre particular de persones amb discapacitat o en el cas d'haver-se optat pel compliment de les mesures alternatives previstes legalment, una còpia de la declaració d'excepcionalitat i una declaració de l'empresa licitadora amb les mesures concretes aplicades amb aquesta finalitat.

19.3 Igualtat d'oportunitats a la Institució beneficiària – Consell Comarcal de la Cerdanya

La institució beneficiària – Consell Comarcal de la Cerdanya – està plenament compromesa amb la igualtat d'oportunitats entre dones i homes. Per aquest motiu compleix amb la legislació vigent en aquesta matèria, pel que disposa d'un pla d'igualtat intern i d'un protocol contra l'assetjament sexual o per raó de sexe. Aquest compromís s'estén més enllà de la institució, de manera que pren el compromís de vetllar per la igualtat d'oportunitats al llarg de tota l'execució i la gestió de l'operació presentada al FEDER 2014-2020.

19.3.1 Mesures per fomentar la igualtat efectiva entre totes les persones, amb indiferència de temes diversitat afectiva-sexual i de gènere en el marc de l'operació de FEDER 2014-2020

La generació d'un manual d'ús per fomentar la igualtat d'oportunitats per a totes les persones implicades en l'operació, amb l'objectiu d'acomplir la Llei 11/2014, del 10 d'octubre, per a garantir els drets de lesbianes, gais, bisexuals, transgènere i intersexuals i per a erradicar l'homofòbia, la bifòbia i la transfòbia i la Llei 17/2015, del 21 de juliol, d'igualtat efectiva de dones i homes. Fonamentalment es vetllarà perquè arribi a:

- Personal del mateix ens.
- Personal extern participant en la gestió de l'operació.
- Persones i empreses externes que executin accions de l'operació.

Oferta formativa per a una introducció a les polítiques amb perspectiva de gènere i perspectiva LGTBI per a totes les persones implicades en l'operació. Aquesta formació inclourà una presentació del manual d'ús per fomentar la igualtat d'oportunitats.

El manual marcarà les normes pertinents per tal que tothom conegui els valors de l'operació en matèria d'igualtat de gènere i diversitat afectiva-sexual i les porti a terme en el marc de la seva col·laboració. Fonamentalment les normes:

- Es farà un procés d'anàlisi i reflexió de la diferent situació i posició de partida de dones i homes i de persones amb diversitat afectiva-sexual i de gènere prèvia al desenvolupament de les diverses accions que es volen portar a terme per tal de poder dissenyar els projectes evitant qualsevol situació de discriminació.
- Es treballarà perquè hi hagi una participació equilibrada de dones i homes en qualsevol àmbit del projecte

- Realitzaran les corresponents indicacions per garantir que tots els continguts del projecte (plecs de clàusules, projectes o qualsevol altra documentació) es facin en un **llenguatge inclusiu**, no sexista o androcèntric. També es vetllarà per tal que les imatges que hi apareguin siguin igualitàries i respectuoses amb totes les persones i que, en cap cas, hi hagi una imatge sexista o denigrant. Especialment amb aquells continguts que tinguin per objectiu la generació de continguts per al públic en general: senyalitzacions, edició de materials, anuncis, campanyes o altres qüestions dirigides al públic potencial del projecte.
- **Es donaran recomanacions per executar les accions de l'operació des de la perspectiva de gènere i la perspectiva LGTBI**, en especial aquelles que afecten l'espai públic. Per exemple a l'hora de contemplar els serveis es garantirà que no hi hagi segregació per gènere. També s'exigirà que es tingui en compte la visió de gènere en l'ús d'equipaments o, per exemple, en el disseny de rutes, urbanització d'espais, etc.

El manual s'adaptarà a la legislació vigent en cada moment, i/o a les recomanacions que en matèria d'igualtat es vagin dissenyant. Com a documentació o norma que regeix els contractes, el no compliment de les normes del manual podrà ser objecte de penalitzacions a les empreses que el desobeeixin o no l'apliquin amb el grau exigít.

Així mateix, en compliment l'article 10 de la Llei 17/2015, d'igualtat efectiva de dones i homes, estableix que les administracions públiques han de promoure la igualtat de tracte i d'oportunitats de dones i homes en el mercat laboral incorporant la perspectiva de gènere en les ofertes de contractació pública.

orals per a persones amb discapacitat auditiva, etc

19.4 Mesures de no discriminació en termes de mobilitat i accessibilitat

Segons dades recollides en l'Estratègia Espanyola de Discapacitat, més de mil milions de persones al món pateixen algun tipus de discapacitat, una xifra, que segons el mateix estudi, anirà en augment en les pròximes dècades. En aquest marc, el projecte garanteix l'accessibilitat universal, entesa com el conjunt de característiques que fan possible que un entorn, bé, servei o mitjà sigui apte per al màxim nombre de persones independentment de la seva condició física, psíquica o sensorial (diversitat funcional).-

Tenint en compte que aquest concepte és aplicable a la mobilitat i a la comunicació, tant el disseny del projecte constructiu de l'edifici com la definició del projecte de continguts o expogràfic han tendit a eliminar, en la mesura de les possibilitats qualsevol mena de barrera, sigui de naturalesa física o digital, atenent els criteris de la diversitat funcional. D'aquesta manera, s'han previst solucions arquitectòniques que afavoreixen la mobilitat i l'autonomia personal així com solucions tecnològiques per a diferents nivells de desenvolupament cognitiu o social.

És el cas per exemple de l'eliminació de barreres arquitectòniques físiques (escales, etc.) a, d'acord amb la Llei 13/2014 de 30 d'octubre d'accessibilitat, per garantir el lliure desplaçament de les persones sense mobilitat o amb mobilitat reduïda, la dotació d'aparells d'audioguia per garantir la traducció de les imatges visuals a les persones cegues, la senyalització d'objectes amb tacte, relleu i textures per a poder palpar i interpretar de manera cognitiva, textos en Braille, transcripcions dels continguts